



samen kleuren  
wij de toekomst

Regioprogramma Jeugd

**2023 - 2028**

**Rijk van Nijmegen**

## Inhoudsopgave

|   |    |
|---|----|
| <b>1. Inleiding</b> .....   | 2  |
| Belangrijke landelijke en regionale ontwikkelingen.....   | 3  |
| <b>2. Ambitie en visie</b> .....  | 5  |
| Disclaimer .....  | 6  |
| Terugblik.....  | 7  |
| <b>3. Doelen en opgaven</b> .....   | 9  |
| Meten = weten .....   | 9  |
| Leeswijzer.....   | 11 |
| 3.1 Opgave 1 .....  | 11 |
| Meer inclusie in de basis. Versterken kinderopvang en onderwijs, goede aansluiting onderwijs en jeugdzorg. .... | 11 |
| 3.2 Opgave 2 .....  | 16 |
| Versterken mentale veerkracht. ....   | 16 |
| 3.3 Opgave 3 .....  | 22 |
| Het organiseren van passende hulp voor complexe situaties bij jeugdigen en hun gezinnen. ....                   | 22 |
| 3.4 Opgave 4 .....  | 25 |
| Terugdringen residentiële jeugdhulp: zo thuis mogelijk.....   | 25 |
| 3.5 Opgave 5 .....  | 31 |
| Scheiden zonder schade voor alle gezinsleden. ....  | 31 |
| 3.6 Opgave 6 .....  | 34 |
| Veiligheid voor gezinnen, samen voor veilig.....  | 34 |
| <b>4. Regionaal inkoopkader jeugdzorg</b> .....   | 39 |
| <b>5. Hervormingsagenda jeugd 2023-2028</b> .....   | 42 |
| 5.1 De thema's met bijbehorende beleidsmaatregelen.....   | 43 |
| 5.2 Besparingen en financiële afspraken .....   | 58 |
| Bijlage 1 – Lokale teams.....   | 60 |
| Bijlage 2 – Doelenboom Regioprogramma Jeugd.....  | 63 |
| Bijlage 3 – Afkortingen en begrippenlijst.....  | 65 |

## 1. Inleiding

In het rijk van Nijmegen werken we<sup>1</sup> met 7 gemeenten samen in het jeugddomein; Berg & Dal, Beuningen, Druten, Heumen, Mook & Middelaar, Nijmegen en Wijchen. In 2012 zijn we gestart met het opzetten van een stevige regionale samenwerking als voorbereiding op nieuwe taken die we in 2015 hebben gekregen. In 2015 zijn gemeenten verantwoordelijk geworden voor de jeugdzorg<sup>2</sup> en de nieuwe wet maatschappelijke ondersteuning (Wmo). Dit wordt de decentralisatie van de jeugdzorg genoemd. Doel hiervan was aan de ene kant de jeugdzorg minder complex maken, en aan de andere kant zou dit een forse bezuiniging opleveren. De zorg zou zo ook beter passend en dichterbij de jeugdige en het gezin geleverd worden, namelijk vanuit gemeenten en niet vanuit het rijk en provincies. Dit bleek een ware beproeving voor gemeenten, ook voor onze regio. Hoe zorgen we dat alle kinderen gezond, veilig en kansrijk kunnen opgroeien? En dat jeugdhulp kwalitatief, toegankelijk en betaalbaar blijft voor kinderen die dat nodig hebben? En wat moeten we dan anders gaan doen met elkaar? Want dat het anders moet is duidelijk: we zien de vraag naar jeugdhulp toenemen en de kosten de pan uit rijzen. Wij hebben elkaar in de regio daarom hard nodig om samen de jeugdzorg goed te regelen. Gemeenten kunnen dit niet zonder ouders, aanbieders van hulp- en zorg, ervaringsdeskundigen, onderwijs en kinderopvang, en iedereen die betrokken is bij de zorg voor onze jeugd. Veranderen doen we samen.

Jaarlijks sluiten we voor onze regionale samenwerking een overeenkomst af. In deze samenwerking organiseren we de inkoop van jeugdhulp en Wmo-taken regionaal met een samenwerkingsverband, het 'Regionaal Ondersteuningsbureau' (ROB)<sup>3</sup>. Naast het ROB omvat de regionale samenwerking ook afstemming tussen de verschillende disciplines van de gemeenten: portefeuillehouders, beleid, financiën, backoffices en handhaving. Tot 2022 hebben we de taken waaraan we werken vastgelegd in een regionaal werkprogramma. We zijn er achter gekomen dat de opgaven voor jeugd om een stevigere sturing vragen. Ze zijn namelijk zowel inhoudelijk als financieel flink. Daarbij zijn veel partners met verschillende belangen betrokken en worden meerdere domeinen doorkruist zoals onderwijs, jeugdzorg, en gezondheidszorg. Bovendien stuurt het Rijk aan op stevige regionale sturing. Daarom hebben we besloten de samenwerking te professionaliseren en door te groeien naar een regionale programmasturing op jeugd. De regionale samenwerking heeft vanaf 2023 daarom ook een Regioprogramma Jeugd met een door de burgemeesters gemandateerde programmamanager.

### *Start Regioprogramma Jeugd*

De regionale programmasturing heeft in juli 2022 geleid tot een eerste schematische opzet voor een regioprogramma jeugd 2023. Hierbij zijn opgaven in kaart gebracht waaraan we werken in de regio. We werken namelijk opgavegericht. Dat betekent dat de opgave leidend is. De samenwerking om de opgave te bereiken gaat daarbij over de grenzen van organisaties heen.

---

<sup>1</sup> Met "we" wordt in dit programma de 7 regiogemeenten van het rijk van Nijmegen bedoeld.

<sup>2</sup> Jeugdzorg is de verzamelnaam voor drie typen hulp: jeugdhulp, jeugdbescherming en jeugdreclassering (NJI). Jeugdhulp is alle hulp die in vrijwillig kader aan een kind en jongere wordt gegeven. Jeugdbescherming zijn kindbeschermingsmaatregelen zoals een door de rechter opgelegde ondertoezichtstelling en uithuisplaatsing. Jeugdreclassering wordt aan een jongere opgelegd vanuit het jeugdstrafrecht.

<sup>3</sup> In de regio is de samenwerking op het gebied van jeugdhulp vastgelegd in het regionaal opdrachtgeverschap jeugdhulp. Dit conform de landelijke Norm voor Opdrachtgeverschap (NvO). Met de NvO erkennen gemeenten dat voor sommige vormen van weinig voorkomende en specialistische vormen van hulp bovenregionale samenwerking vereist is. De norm schetst hoe ze dat willen regelen. Het gaat daarbij vooral om de beschikbaarheid van weinig voorkomende en specialistische vormen van hulp.

In november en december 2022 is deze schematische opzet voor het regioprogramma jeugd 2023 met de ROB begroting 2023 vastgesteld door de zeven colleges van burgemeester en wethouders in de regio. Door vaststelling van deze opzet hebben we een basis voor één visie, één opdracht waaraan in de regio gewerkt wordt. De Hervormingsagenda jeugd speelt daarbij een belangrijke rol omdat daarin vanuit het Rijk veel verwachtingen en verplichtingen worden bepaald, regionaal én lokaal.

In januari 2023 is onder leiding van een regionaal programmamanager een bevlogen regionaal team gestart om die schematische opzet verder uit te werken en aan te haken bij de Hervormingsagenda Jeugd. Doel was het meerjarig regioprogramma voor de zomer 2023 vast te laten stellen door alle gemeenteraden. Dit bleek niet haalbaar omdat de Hervormingsagenda Jeugd pas op 20 juni 2023 definitief is vastgesteld en aangeboden aan de Tweede Kamer en Eerste Kamer. Daarom is dit verschoven naar het najaar van 2023. Het regioprogramma wordt net als de Hervormingsagenda Jeugd voor vijf jaren vastgesteld, waarbij 2023 voor het regioprogramma het aanloopjaar is.

Wat we als regio doen voor onze jeugd staat in dit regioprogramma geschreven. We werken daarbij samen vanuit een gezamenlijke ambitie:

*In het rijk van Nijmegen versterken we kinderen en gezinnen  
zodat inzet van jeugdzorg minder vaak noodzakelijk is.*

Dat is onze ambitie, daar gaan we samen voor staan!

#### Belangrijke landelijke en regionale ontwikkelingen.

Wij moeten bij het bepalen van het regioprogramma rekening houden met bestaande wet- en regelgeving, maar ook met landelijke en regionale ontwikkelingen. Sommige ontwikkelingen spelen namelijk een grote rol in de manier waarop wij de jeugdzorg vorm geven. We kunnen ze niet allemaal opsommen, maar de meest recente of meest bepalende benoemen we hier. Duidelijk is dat verandering in de jeugdzorg nodig is, en dat alle betrokkenen hiervoor aan de slag willen.

Op 10 juni 2020 is door de Vereniging van Nederlandse Gemeenten (VNG) de landelijke resolutie **Norm voor Opdrachtgeverschap Jeugd** vastgesteld. Hiermee erkennen alle gemeenten in Nederland dat specialistische jeugdhulp de schaal van een individuele gemeente te boven gaat. Regionale en bovenregionale samenwerking is vereist om de jeugdhulp zo goed en efficiënt mogelijk in te richten. Dit heeft geleid tot het opzetten van de landelijke **Hervormingsagenda Jeugd**. De Hervormingsagenda Jeugd is een pakket van maatregelen om de jeugdzorg te verbeteren en tegelijkertijd betaalbaar te maken. De Hervormingsagenda is opgesteld door het ministerie van VWS, zorgaanbieders, cliënten(vertegenwoordigers), professionals en de VNG. Dit blijkt geen gemakkelijke opgave want sinds de start in 2019 zijn vele versies de revue gepasseerd en overeenstemming tussen Rijk en VNG kan lange tijd niet worden bereikt. Na vier jaar van onderhandelen wordt op 20 juni 2023 de Hervormingsagenda Jeugd definitief vastgesteld, ondertekend en aangeboden aan de Tweede Kamer en Eerste Kamer. De Hervormingsagenda brengt ingrijpende veranderingen voor de manier waarop de jeugdzorg is ingericht. In de agenda staan maatregelen genoemd waardoor flinke financiële besparingen worden verwacht. Zo zijn er maatregelen die bepalen dat lokale teams moeten 'verstevigen' en zelf ondersteuning gaan bieden. Gemeenten worden verplicht in een "robuuste" regio te gaan samenwerken in een formele regeling. De samenwerking die het rijk van Nijmegen al eerder

is aangegaan is dus een goede zet gebleken! In hoofdstuk 5 brengen we de Hervormingsagenda Jeugd in kaart.

### ***Toekomstscenario kind en gezinsbescherming***

Een belangrijke ontwikkeling in de jeugdbeschermingsketen is het ***Toekomstscenario kind- en gezinsbescherming***. Dit scenario is in opdracht van de ministeries van Justitie & Veiligheid en Volksgezondheid, Welzijn en Sport (VWS) ontwikkeld met de VNG. Het biedt perspectief hoe de jeugdbeschermingsketen er over 5 tot 10 jaar slimmer en effectiever uit kan zien. Hierbij staat het belang van kind én gezin centraal. In Gelderland-Zuid wordt vanuit dit scenario samengewerkt mét kinderen, gezinnen en huishoudens. Hierbij staat een verbetering van hun situatie in de veiligheidsketen centraal. Die veiligheidsketen is nu te complex, met schotten tussen de betrokken professionals waardoor het te lang duurt voordat passende hulp komt. De achterliggende problematiek betreft verschillende leefgebieden die nog te weinig samen worden bekeken. In Gelderland-Zuid zijn twee proeftuinen gestart. In Zaltbommel en in Nijmegen, stadsdeel Dukenburg. In deze proeftuinen worden gezinswerkers van lokale teams gekoppeld met jeugdbeschermers van Gecertificeerde Instellingen, medewerkers van Veilig Thuis, de Raad voor de Kinderbescherming en Moviera (vrouwenopvang). Ook maken een sociaal psychiatrisch verpleegkundige en ervaringsdeskundige deel uit van het team. Het team wordt ondersteund door een teamleider/coach en een gedragswetenschapper. Al deze teamleden pakken problematiek in het huishouden gezamenlijk aan, los van de organisatie waar ze normaal voor werken, maar met gebruik van hun ervaring en kennis. De aanpak is gericht op probleemoplossing en het herstellen en behouden van veiligheid. Dit alles samen met het gezin. Hierdoor kunnen oplossingen worden bedacht die niet standaard zijn maar wel groot effect zullen hebben.

Het Toekomstscenario betekent een grote innovatie en verandering waarbij wordt overgestapt van een kind- naar een gezins-/systeemgerichte benadering. Het Toekomstscenario schetst een toekomstbeeld maar is nog geen uitgewerkt plan. Daarvoor wordt de aankomende jaren landelijk een programmaplan opgesteld.

## 2. Ambitie en visie

Alles wat we bedenken, ontwikkelen en realiseren vanuit dit meerjarige regioprogramma, komt vanuit de gezamenlijke ambitie. We kijken hoe we met alle partners een verandering kunnen maken en gaan bewegen naar een andere kijk op zorg voor onze jeugd.

---

*In het rijk van Nijmegen versterken we kinderen en gezinnen zodat inzet van jeugdzorg minder vaak noodzakelijk is.*

---

In een inclusieve samenleving doet iedereen mee, ongeacht kwetsbaarheid of beperking. Dit vraagt niet alleen om vertrouwen in en versterking van de sociale basis (goed onderwijs, kinderopvang, sportvoorzieningen, speeltuinen, jongerenwerk, bibliotheken, etc.) maar vooral vertrouwen. Vertrouwen in het oplossend vermogen en eigen regie van kinderen, gezinnen, hun informele netwerk en leefomgeving. Hobbels en problemen bij opgroeien en opvoeden zijn normaal. Niet ieder probleem hoeft aangepakt te worden met de inzet van professionals. De jeugdige en zijn omgeving zijn bepalend voor de inzet, de professionals vormen zich daarnaar. Wij versterken kinderen, de gezinnen en de omgeving waarin ze opgroeien. We kijken naar duurzame oplossingen zodat kinderen en jongeren het zelf kunnen. Hierdoor is de inzet van jeugdzorg minder vaak noodzakelijk. Als het wel noodzakelijk is, kijken we eerst in de eigen omgeving van de jeugdige naar oplossingen. Zo dichtbij en eenvoudig mogelijk. Hierdoor worden ondersteuning en zorg rondom en dichtbij de jeugdige ingezet die passend en effectief is. Professionals zijn passanten die tijdelijk helpen. We hechten grote waarde aan de inzet van ervaringsdeskundigen, lotgenoten, informele ondersteuners en relevante anderen uit de eigen omgeving. Zij blijven waar professionals gaan.

Alleen in uitzonderlijke gevallen kan jeugdzorg de oplossing zijn. Dit zal in de regio de wachtlijsten positief beïnvloeden. Hierdoor is jeugdzorg ook beschikbaar als dat nodig is. Deze verandering vraagt verdraagzaamheid, een lange adem en een hernieuwde en gedeelde visie hoe naar problemen en oplossingen wordt gekeken en hoe jeugdhulp wordt aangeboden en ingezet. Dat betekent een verandering van bestaande denkwijzen, structuren en werkwijzen. De focus ligt nog te vaak te veel binnen het jeugd domein, op het kind. De jeugdhulp moet het kind "fixen". In plaats daarvan leggen wij de focus op de context en omgeving waarin het kind opgroeit: wat hebben kinderen nodig om gezond, veilig en kansrijk op te groeien? We kijken daarbij naar wat kan in plaats van naar beperkingen. Dit vraagt om een breed maatschappelijk debat over het herstellen van sociale gemeenschappen, wijkgericht werken, bestaanszekerheid, gezondheid en kansengelijkheid.

Deze ambitie gaat gemeentegrenzen, bestaande structuren en individuele organisaties te boven. Dit betekent dat we verbinding moeten maken met alle betrokken partijen, van onderwijs tot jeugdhulp, van gemeenten tot jeugdigen en hun leefwereld. Verandering gaat gepaard met beweging. Zonder beweging geen verandering. Dit kost tijd.

---

*Verbinding maken, kijken naar wat kan in de eigen leefwereld van het kind of de jongere, en samen gaan bewegen.*

---

*Verbinding:* we gaan met alle betrokken partners de verbinding aan. Met kinderen, jongeren en hun leefomgeving, met hulpaanbieders, ervaringsdeskundigen, onderwijs en natuurlijk gemeenten. Niet de afzonderlijke professionals bepalen de inzet, maar dat doen zij samen; met elkaar maar vooral met het kind en zijn omgeving. Hiervoor moeten alle betrokkenen aan elkaar worden verbonden en elkaar stevig vasthouden. Verandering kan namelijk alleen als we dit echt in gezamenlijkheid gaan doen.

*Wat kan:* de focus is positief. We kijken naar wat kan. Naar oplossingen in de eigen leefwereld van de jongere. We kijken naar de beste inzet vanuit verschillende visies en belangen. We denken niet vanuit institutionele, traditionele of verkokerde beperkingen, maar vanuit mogelijkheden. Wat kan en wat werkt vanuit cliëntperspectief en kwaliteit.

*Beweging:* er moet iets gaan veranderen in de manier waarop wij het jeugdstelsel inrichten. We werken aan verbindingen in de samenleving en gaan uit van de eigen kracht van jeugdigen en hun gezin. Niet door te medicaliseren of problematiseren van het gewone, soms niet makkelijke leven, maar juist door oplossingen te vinden in de eigen leefwereld. Dat vraagt een andere, brede en hernieuwde manier van kijken naar problemen en oplossingen. Dit vraagt ook om een beweging in verwachtingen en de manier van samenwerking. De oorzaken voor het toenemend beroep op jeugdhulp liggen namelijk vaak buiten het jeugddomein. Dit vraagt om een brede integrale benadering binnen het sociaal domein. Deze beweging vraagt lef, daadkracht, commitment en vertrouwen.

Dit alles doen we lerend. Binnen het regioprogramma hechten we veel waarde aan leren. We leren van ervaringen door met elkaar daarover het gesprek aan te gaan. We staan open voor andere ervaringen en visies. Daardoor staan we open voor andere oplossingen dan die we al kennen. Ervaringsdeskundigen denken met ons mee. In het regioprogramma wordt een duurzame inzet van ervaringsdeskundigen ontwikkeld. Ook leren we van landelijke ontwikkelingen. In het rijk van Nijmegen hebben we niet de illusie dé oplossing te hebben, maar we hebben wel lef, daadkracht en commitment om met elkaar voor verbinding en beweging te zorgen. Op die manier gaan we in de regio ons jeugdstelsel veranderen, ook als dat met kleine stapjes is. Hierdoor veranderen we samen de zorg voor onze jeugd in de regio!

---

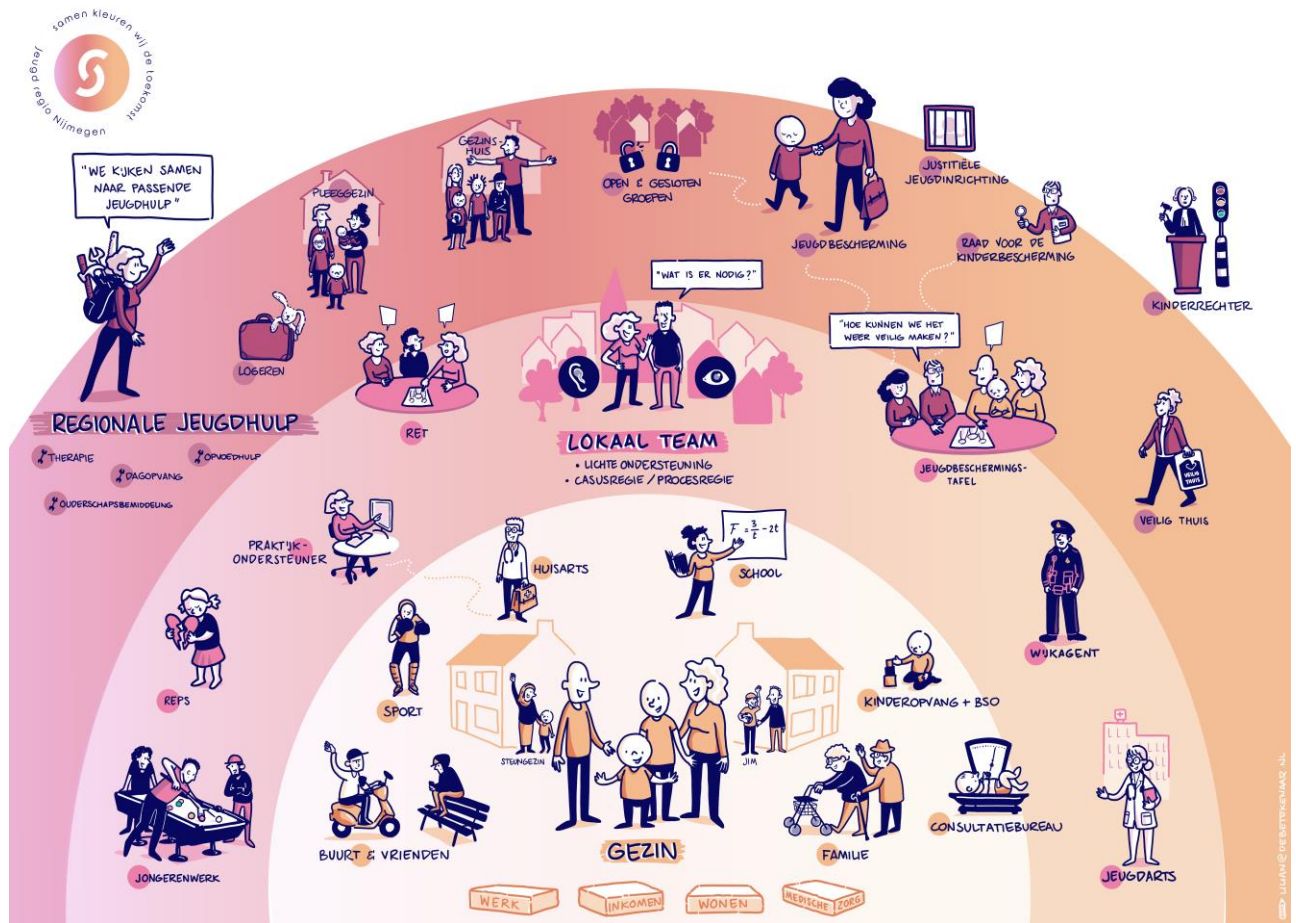
*Samen staan we sterk voor onze jeugd. Samen kleuren we de toekomst.*

---

#### Disclaimer

We hebben als regio een fantastische ambitie, maar we moeten realistisch zijn. We hebben geen controle over het daadwerkelijk slagen. We zijn afhankelijk van alle partners in de zorg voor onze jeugd, van ouders, van de maatschappij als geheel, van onderwijs en (zorg)aanbieders tot overheidsinstanties. We zijn afhankelijk voor de uitvoering van de ambitie, maar ook voor de financiële en juridische kaders. Zo ligt veel druk op ons programma vanuit (landelijke) bezuinigingen. Landelijke en (boven)regionale besluiten raken ons ook. Ontwikkelingen gaan ook bij alle partners door. Daarnaast zitten risico's in bijvoorbeeld financiën en arbeidsmarktproblematiek bij aanbieders, uitvoerders, maar ook gemeenten. Maar niets doen is voor ons geen optie, dus.... Laten we verbinding met elkaar maken, samen anders kijken naar problemen en oplossingen, en samen gaan bewegen!





Afbeelding 1: Kaart jeugdzorg, opgebouwd van de normale leefwereld van de jeugdige en het gezin, naar de kring daaromheen en op grootste afstand in de buitenste ring specialistische hulp.

## Terugblik

De afgelopen jaren hebben we in het rijk van Nijmegen al hard (samen)gewerkt binnen het jeugd domein. Wat hebben we gedaan in de regio? Hieronder een korte terugblik.

### Normaliseren en onderwijs

Samen met het onderwijs hebben we in onze regio preventie en welzijnswerk versterkt. Zo zijn we in 2021 op verschillende voortgezet (speciaal) onderwijs scholen gestart met preventie pilots voor GGZ-problematiek. Samen met samenwerkingspartner Karakter hebben we vijf principes opgesteld voor normaliseren: Iedereen is anders (en dat is maar goed ook), werk vanuit de mogelijkheden van het kind, ik ben omdat wij zijn, samen kom je verder en kinderen en jongeren hebben niet allemaal dezelfde kansen. We hebben ingezet op de aanpak van voortijdig schoolverlaten. Dit heeft een positief effect gehad en daarom gaan we hiermee door, dat komt hierna terug in de uitwerking van onze doelen en opgaven.



### *OPH en RET*

Regionaal bieden we passende hulp in complexe situaties. Dit hebben we enkele jaren gedaan via het Overleg passende Hulp, het OPH. Dit overleg is doorontwikkeld naar een Regionaal Expert Team, het RET, dat per 1 januari 2023 is gestart. Het Regionaal Expertteam is een netwerk van specialisten die werken bij diverse jeugdzorgaanbieders. Zij denken graag mee met jeugdbeschermers en medewerkers van lokale teams in (complexe) vastgelopen casuïstiek. In de uitwerking hierna van onze doelen en opgaven komt het RET terug.

### *Het InVerbindingsteam met JIM*

In het Rijk van Nijmegen is sinds 2020 het InVerbindingsteam actief. Dit is een multidisciplinair team dat intensieve en systeemgerichte behandeling geeft aan gezinnen met complexe problemen. Dit doen ze met behulp en inzet van een JIM. JIM staat voor Jouw Ingebrachte Mentor, en is een familielid, vriend of bekende van de jongere. De JIM wordt gevraagd om advies en ondersteuning te bieden aan jongeren tussen de 12-23 jaar, én een luisterend oor te zijn. Daarnaast wordt de JIM uitgenodigd om de hulpverleners te adviseren over de juiste behandelrichting en –aanpak. Door het duurzaam versterken van gezinnen en hun omgeving, zal de noodzaak voor uithuisplaatsing afnemen en kunnen kinderen zoveel mogelijk opgroeien in hun eigen gezin en omgeving.

### *Steungezinnen*

Dit initiatief is gebaseerd op een oude gedachte: opvoeden doen we samen. Gezinnen die het zwaar hebben worden gekoppeld aan een stabiel gezin in de buurt. Op laagdrempelige, gelijkwaardig en alledaagse wijze krijgen kinderen extra aandacht en worden ouders ontlast. In de regio wordt sinds enkele jaren aandacht gegeven aan deze manier van hulp door werving en begeleiding van steungezinnen en de koppeling van vraaggezinnen. In de uitwerking van de doelen en opgaven hierna komen de steungezinnen terug.

### *Pleegzorgcampagne*

In onze visie gebeurt opvoeden en opgroeien in eerste instantie in een gezin. Als het nodig is, zoeken we met aanvullende hulp naar verbetering. Is thuis wonen voor een kind niet (meer) mogelijk en uithuisplaatsing onvermijdelijk? Dan kijken we als eerste optie naar pleegzorg. Steeds minder mensen melden zich aan als pleegouder en er zijn dan ook te weinig pleeggezinnen. Daardoor komen kinderen in zwaardere jeugdzorg terecht. Of ze blijven onnodig lang in jeugdzorginstellingen, terwijl ze een 'gewoon thuis' nodig hebben. In 2019 vonden we voor maar 66% van de jongeren een pleeggezin. Landelijk was dit 50%. Daarom besloot de regio Nijmegen in 2020 een stevige impuls te geven aan pleegzorg. Daarom hebben we de pleegzorgcampagne gestart. Over pleegzorg lees je hierna meer in de doelen en opgaven.

### 3. Doelen en opgaven

Het meerjarige regioprogramma jeugd heeft een gezamenlijke ambitie en zes hogere doelen. Deze zijn verwoord in zes opgaven en bijbehorende acties die helpen die ambitie en hogere doelen te bereiken. We gaan daarbij uit van leidende principes; de eigen leefwereld staat centraal, zo normaal en dichtbij mogelijk, domeinoverstijgend kijken, vakmanschap en eenvoud.

Het regionale team zorgt voor een breed draagvlak bij, en samenwerking met partners in de regio. Deze partners zijn vanzelfsprekend de 7 gemeenten, maar ook onderwijsinstellingen, samenwerkingsverbanden, zorg- en hulpaanbieders, ervaringsdeskundigen en niet te vergeten de kinderen, jongeren en hun omgeving zelf. Omdat de visie op jeugd een regionale visie is en aan één regionale opgave wordt gewerkt, zijn ook de lokale adviesraden in gezamenlijkheid betrokken. Daarnaast is het regionale team goed aangehaakt in bovenregionale en landelijke overleggen en samenwerkingen. De programmamanager en het regioteam jeugd zorgen voor samenhang en uitvoering van de opgaven en acties.

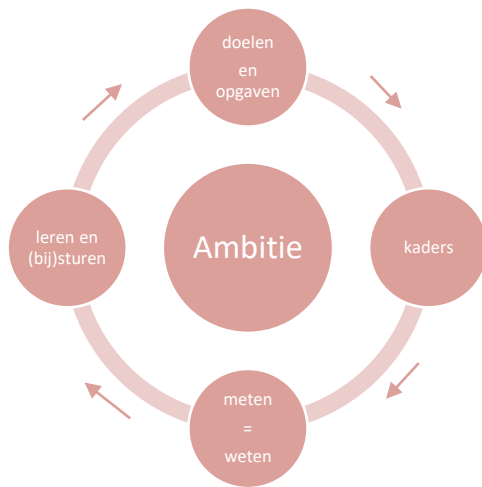
#### Metten = weten

We monitoren de voortgang en de resultaten van de verschillende opgaven en actielijnen van het programma. We gebruiken daarvoor indicatoren die laten zien of we per opgave de beweging maken die we willen. Die beweging is niet één op één uit te drukken in cijfers. De cijfers helpen ons wel, maar moeten we aanvullen met ervaringen van alle betrokken partijen. Sturen en verantwoorden gaat dan niet alleen om het afvinken van een indicator. We monitoren op de gewenste beweging en sturen op de maatregelen die deze beweging moeten bevorderen. Aan de hand daarvan weten we of we (nog) op de goede weg zijn en sturen we bij waar nodig.

We hebben voor elke opgave en aantal indicatoren bepaald. Die indicatoren geven in grote lijnen een beeld of de (globale) doelen per opgave worden bereikt. Voor het monitoren van deze indicatoren maken we gebruik van gemeentelijke data en van data van onze samenwerkingspartners. Als nulmeting gebruiken we cijfers uit 2022, het jaar vóórdat het regioprogramma startte. Wanneer in 2022 nog geen cijfers beschikbaar zijn nemen we het eerste jaar dat de cijfers beschikbaar zijn als nulmeting. Gedurende de looptijd van het programma breiden we indicatoren uit als blijkt dat we meer informatie nodig hebben om effectief te sturen. Daarnaast gaan we gedurende de looptijd van het programma sturen op de uitvoering van het programma met SMART<sup>4</sup>-doelen.

---

<sup>4</sup> Een SMART-doel is Specifiek, Meetbaar, Acceptabel, Realistisch en Tijdgebonden.



We monitoren de verbeteringen in het programma in een doorlopende cyclus. Doordat het een cirkel is, worden de stappen continu herhaald. Dit leidt uiteindelijk tot voortdurend verbeteren. Zo weten we welke opgaven en bijbehorende actielijnen op de goede weg zijn, en stellen we bij waar dat nodig is. Hierbij spelen actuele (landelijke) ontwikkelingen een rol. Door deze monitoring houden we alle jaren van het regioprogramma vinger aan de pols en wegen we continu af of we de juiste dingen doen. Jaarlijks stellen we een evaluatie op van de voorgang en bevindingen.

De opgaven en bijbehorende indicatoren bij de start van het regioprogramma jeugd:

1. Meer inclusie in de basis. Versterken kinderopvang en onderwijs, goede aansluiting onderwijs en jeugdzorg.
  - Minder instroom in speciaal onderwijs
  - Minder schooluitval en langdurige thuiszitters
  - Hogere score mentaal welbevinden
2. Versterken mentale veerkracht.
  - Minder instroom in specialistische ggz jeugd
  - Versnellen uitstroom uit specialistische ggz jeugd
  - Minder directe inzet GGZ door huisarts, meer verwijzing naar lokaal team
3. Het organiseren van passende hulp voor complexe casuïstiek bij jeugdigen en hun gezinnen.
  - Meer consultaties van het Regionale Expertise Team (RET)
  - Minder doorstroom van kinderen in verblijf
  - Meer inzet van een doorbraakaanpak
4. Terugdringen residentiele jeugdhulp: zo thuis mogelijk.
  - Minder instroom in verblijf
  - Meer inzet van informele zorg
  - Minder kinderen op de regionale wachtlijst voor pleegzorg

5. Scheiden zonder schade voor alle gezinsleden.
  - Meer consultaties van het Regionaal Expertise Punt Scheidingen (REPS)
  - Minder inzet jeugdzorg omdat verwijzers effectief advies van REPS ontvangen
  
6. Veiligheid voor gezinnen, samen voor veilig.
  - Toename aanmeldingen bij de jeugdbeschermingstafel
  - Verkorting duur van ondertoezichtstellingsmaatregel

### Leeswijzer

Bij elke opgave wordt het doel van de opgave weergegeven en de context waaruit de opgave is ontstaan. Om het doel te kunnen bereiken zijn actielijnen uitgezet; wat is nodig om het doel te kunnen bereiken, dus wat doen we. Verder wordt vanuit de betreffende opgave, of waar mogelijk per actielijn, bekeken wat de betekenis daarvan is lokaal dan wel regionaal.

Waar in dit programma wordt gesproken over gezin, wordt de samenstelling van de thuissituatie van het kind of de jongere bedoeld. Waar gesproken wordt over ouders, worden ook verzorgers bedoeld. Waar gesproken wordt over kind, worden kinderen tot 12 jaar bedoeld. Waar we het hebben over jongeren bedoelen we vanaf 12 jaar. Waar we praten over jeugdigen worden kinderen én jongeren bedoeld.

## 3.1 Opgave 1

Meer inclusie in de basis. Versterken kinderopvang en onderwijs, goede aansluiting onderwijs en jeugdzorg.

### Doel

Inclusiever onderwijs. Een inclusieve samenleving waarin iedereen kan meedoen, iedereen is tenslotte anders. Onderwijs is een domein waar een groot deel van de ontwikkeling van kinderen plaatsvindt, daar moet sprake zijn van inclusie. Dit betekent dat scholen voor alle kinderen en jongeren, ook degenen met een kwetsbaarheid of beperking, een veilige plek zijn. Een plek waar zij niet alleen leren, maar de ondersteuning krijgen die ze nodig hebben en waar hun veerkracht kan groeien.

### Context

Een inclusieve samenleving voor jeugd heeft goed en inclusief onderwijs, kinderopvang, ruimte om te spelen en te sporten én een plek waar je als jeugdige of ouder met vragen terecht kunt. Dit vinden we algemene (basis)voorzieningen. Hoe sterker die basis, hoe beter en preventiever vragen en problemen die bij opgroeien horen, in het gewone leven kunnen worden opgepakt. Onderwijs en kinderopvang zijn onderdeel van deze sociale en pedagogische basis. Om die reden is het belangrijk om hen stevig aan het jeugddomein te verbinden en andersom.

We vragen van partijen die werken aan deze pedagogische basis dat ze de verbinding met elkaar gaan maken en beter samenwerken. Onderwijs en zorg zijn verschillende domeinen waar schotten tussen staan. Hierdoor kan niet vloeiend worden samengewerkt. Wij willen dat domeinoverstijgend wordt gekeken naar wat een jeugdige nodig heeft, dus niet alleen vanuit onderwijs of vanuit zorg, maar vanuit het geheel. We gaan professionals die dagelijks met kinderen en jongeren werken beter ondersteunen én zorgen voor meer verbinding en samenwerking.

### *Wat doen we? Actielijnen.*

- 1. Opstellen ontwikkelagenda met primair onderwijs, voortgezet onderwijs en middelbaar beroepsonderwijs voor betere aansluiting onderwijs met jeugdhulp. Inzet op preventie, collectieve financiering van jeugdhulpverlening op de scholen en versterken school als basis.*

We werken al lang samen met onderwijs om zo veel mogelijk kinderen en jongeren mee te laten doen in het onderwijs. Maar er is meer nodig om het onderwijs inclusiever te maken. Inclusief onderwijs gaat over kinderen en jongeren met én zonder een extra ondersteuningsbehoefte. Ze gaan samen naar school en volgen zoveel mogelijk samen onderwijs. Het onderwijs, samenwerkingsverbanden, gemeenten en ouders hebben hier een gezamenlijke verantwoordelijkheid in. Dit vraagt een sterke pedagogische basiskwaliteit en een intensieve samenwerking tussen regulier en speciaal onderwijs en tussen onderwijs en zorg. We willen ondersteuning beter passend, maar ook betaalbaar houden. Daarvoor is het belangrijk om na te denken hoe we met budgetten vanuit zowel onderwijs als (jeugd)hulp kunnen werken om passende ondersteuning te bieden. Om dat voor elkaar te krijgen maken we verdergaande afspraken in een zogenoemde ontwikkelagenda inclusief onderwijs. Deze agenda geeft richting aan de gezamenlijke beweging die we willen maken en laat zien welke ambities we met elkaar hebben om het onderwijs inclusiever te maken. Eind 2022 heeft een eerste verkenning plaatsgevonden en in 2023 werken we visie, thema's en ambities verder uit. Deze ambities reiken mogelijk verder dan het onderwijs en de jeugdhulp. Het gaat namelijk niet alleen om inclusief onderwijs, maar ook om een meer inclusieve samenleving. Zo is het ook belangrijk om welzijnsvoorzieningen, zoals bijvoorbeeld jongerenwerk, dichtbij of aan het onderwijs te verbinden. Bovendien hebben we in de ontwikkelagenda inclusief onderwijs ook aandacht voor aanvullende domeinen zoals onderwijshuisvesting en leerlingenvervoer, maar ook gezondheid of armoede. We beginnen hierin niet opnieuw, maar hebben in 2023 en voorgaande jaren regionaal al activiteiten uitgevoerd die bijdragen aan inclusiever onderwijs. De overige actielijnen in deze opgave zijn een uitwerking hiervan.

#### *Lokaal/regionaal/wie?*

De ontwikkelagenda wordt regionaal vormgegeven met nauwe betrokkenheid van alle gemeenten en het onderwijs. Hierbij is verbinding met lokale beleidsmakers nodig om de lokale ontwikkelagenda en de regionale ontwikkelagenda naadloos op elkaar te laten aansluiten.

- 2. Versterken zorgteams op school, verbinden onderwijs, jeugdhulp en lokale teams. Borging en doorontwikkeling regionale aanpak Jongeren naar school of werk.*

In de aanpak Jongeren naar school of werk 2020-2024 hebben we een stevige ambitie: iedere jongere gaat naar school of werkt en ontvangt daarvoor zo nodig een aansluitend zorgaanbod. We voorkomen schooluitval van leerlingen met ondersteuningsvragen en zorgproblematiek. Deze jongeren worden vroegtijdig ondersteund vanuit zowel het onderwijs als de jeugdhulp. Een betere aansluiting tussen onderwijs en zorg heeft hierbij hoge prioriteit. Er is behoefte aan meer ontschotting en versterking van de zorgstructuur binnen de school. We werken in dit kader nauw samen met onderwijs en werkgevers. Leerlingen en studenten komen vanuit de gehele regio naar onderwijsinstellingen in de regio. De inzet is daarmee bij voorbaat regionaal. Versterken van de zorgteams op school wordt regionaal verder vormgegeven waarbij aandacht en ruimte is voor lokale uitwerkingen hiervan. Alle regiogemeenten en het onderwijs zijn nauw betrokken in de bestuurlijke en ambtelijke structuur van de aanpak Jongeren

naar School of Werk. De activiteiten worden afgestemd met lokaal beleid en uitvoering. De projecten worden gestart vanuit de aanpak Jongeren naar school en werk 2021-2024. Het regioprogramma draagt zorg voor de borging en verduurzaming na 2024.

Wat doen we in de aanpak Jongeren naar school of werk?

a. We voorkomen schooluitval van mbo-studenten met ondersteuningsvragen door vroegtijdige ondersteuning vanuit onderwijs én zorg. Met de Time-in aanpak wordt extra onderwijsondersteuning ingezet in de groepen waarin veel kwetsbare studenten zitten die extra ondersteuningsbehoefte hebben. We investeren op verbinding en samenwerking met externe partners: er worden verschillende activiteiten georganiseerd waardoor zorgprofessionals in en om school elkaar beter (gaan) kennen en beter (gaan) samenwerken. We bieden preventieve ggz ondersteuning op school; jongeren kunnen terecht voor een gesprek, docenten en studieloopbaanbegeleiders worden geadviseerd. Een onderzoeksbureau is betrokken voor de monitoring om na 2024 te kunnen bepalen of het zinvol is deze inzet structureel te maken.

b. We willen collectieve financiering van zorg binnen onderwijs (zbo) in het voortgezet speciaal onderwijs (vso). In Nederland is het voor leerlingen met een intensieve ondersteuningsvraag nodig om de zorg en ondersteuning bij verschillende loketten aan te vragen wat vervolgens verschillende hulpverleners in de klas oplevert. We zijn dit schooljaar 2023-2024 gestart met pilots op vso-scholen in de regio rijk van Nijmegen om te zorgen dat niet ieder kind zijn eigen hulpverlener meeneemt, maar dat één aanbieder de gehele zorg voor de school organiseert met vaste hulpverleners. Hierdoor kan hulp efficiënter ingezet worden en geeft het duidelijkheid. De samenwerking tussen school en hulpverlening wordt sterker. Minder partijen betekent ook minder wisselende afspraken, verwachtingen en afstemmingsoverleggen. We monitoren deze werkwijze gedurende de pilotperiode, zodat we weten of de zorg voor de leerlingen ook beter wordt en betaalbaar blijft.

c. We sluiten lokale teams aan bij de zorgstructuur in het voortgezet onderwijs. In 2022 is met een aantal scholen gestart om de lokale teams van de gemeenten beter aan te laten sluiten op de zorgstructuur van het voortgezet onderwijs. Daarnaast starten we een pilot waarbij een aantal scholen met de buurtteams Jeugd en Gezin (gemeente Nijmegen) met elkaar toewerken naar een stads breed en uiteindelijk regionaal voortgezet onderwijsteam. De medewerker van het lokale team is een aantal uren per week aanwezig op school en werkt zeer nauw samen met het zorgteam van school. De medewerker van het lokale team begeleidt, ondersteunt en indiceert (waar nodig) alle leerlingen in afstemming met het schoolmaatschappelijk werk. Dit maakt het zowel voor scholen als voor ouders en leerlingen makkelijker om snel de juiste ondersteuning te krijgen. Op basis van een cijfermatige en inhoudelijke analyse stellen we met het onderwijs en lokale teams vast welke scholen in aanmerking komen voor deze pilot. Ook onderzoeken we in de uitwerking of andere externe partners onderdeel kunnen worden van een voortgezet onderwijs-team.

d. We gaan de volgende stap zetten met de aanpak ziekteverzuim en thuiszitters. Deze aanpak heeft sinds 2018 veel aandacht. We hebben gewerkt aan een uniform werkproces waarin alle rollen en taken van school, leerplicht en de jeugdarts zijn beschreven. Met ingang van schooljaar '22- '23 werken alle voortgezet onderwijs-scholen op deze manier en heeft (ziekte)verzuim al in een vroeg stadium de aandacht. Je wordt als leerling gemist, maar ook gezien. Waar het ziekteverzuim zorgwekkend is, wordt door school al vroeg afstemming gezocht met de leerplichtambtenaar en jeugdarts. In 2023



wordt onderzocht welke (doorbraak)aanpak in het onderwijs nodig is om jongeren die langer dan vier weken thuiszitten weer tot ontwikkeling te laten komen.

### *3. Organiseren van een passend en dekkend aanbod voor dyslexie en onderzoeken inzet preventie.*

We zijn als gemeenten verantwoordelijk voor de dyslexiezorg aan jeugdigen van 7 tot 13 jaar. Met ingang van 1 januari 2023 zijn regionaal nieuwe contracten afgesloten met negen aanbieders. De contracten zijn voor twee jaar afgesloten, met drie keer de mogelijkheid tot twejarige verlenging. Gedurende de contractperiode onderzoeken we mogelijkheden om preventie in te zetten. Uit onderzoek is gebleken dat goed taalonderwijs mogelijk kan voorkomen dat leerlingen (onnodig) diagnostiek en/of behandeling voor dyslexie nodig hebben. Zij kunnen mee blijven doen in de klas zonder specialistische zorg. Dit bevordert de inclusie van deze leerlingen en voorkomt zorgkosten. Landelijk lopen enkele pilots bij verschillende scholen en dyslexie-aanbieders om preventie van dyslexie te onderzoeken. De effecten van deze pilots op preventieve maatregelen volgen we nauwkeurig zodat we bij een positief effect kunnen afwegen of wij dit in het rijk van Nijmegen ook gaan inzetten.

#### *Lokaal/regionaal/wie?*

De inkoop en het contractmanagement worden regionaal uitgevoerd door het regionaal ondersteuningsbureau (ROB). De activiteiten worden afgestemd met lokaal beleid en uitvoering. Het toekennen van dyslexiezorg is een lokale toegang. De zogenoemde poortwachter binnen de gemeente toetst de aanvraag en toekenning van de dyslexie.

### *4. Realiseren van een kwalitatief, voordelig en dekkend aanbod dagbehandeling/ dagbesteding in aansluiting op de beweging naar een stevige lokale basis.*

We gaan in de regio dagbehandeling en dagbesteding jeugd opnieuw inkopen voor 2024 en verdere jaren. Hierbij streven naar een zo eenvoudig mogelijk zorglandschap voor ouders, verwijzers en professionals. Eenvoud zorgt voor duidelijkheid, vermindert bureaucratie en voorkomt onnodige discussies in de samenwerking. Daarnaast zien we dat steeds meer een beroep wordt gedaan op (voorschoolse) dagbehandeling en dagbesteding, waardoor deze leerlingen in de meeste gevallen instromen in het speciaal onderwijs. Dit staat haaks op de ambitie van inclusiever onderwijs. Jongeren moeten zo veel mogelijk in de eigen omgeving, op reguliere scholen tot ontwikkeling komen en minder worden verwezen. Dit betekent dat meer gekeken moet worden naar de context (wat heeft een kind nodig om hier te kunnen ontwikkelen) in plaats van te kijken naar de beperkingen van het kind. Wat kan staat centraal. Ook is een verband zichtbaar tussen de instroom in voorschoolse dagbehandeling en het beleid op voorschoolse en vroegschoolse educatie (VVE). Daarom zoeken we aansluiting bij het VVE-beleid om te onderzoeken op welke manier de VVE-groepen versterkt kunnen worden om kinderen meer inclusief mee te laten doen. Hiervoor haken we de lokale gemeenten goed aan zodat de regionale aanpak en lokale aanpak elkaar niet bijten.

#### *Lokaal/regionaal/wie?*

De inkoop van dagbehandeling en dagbesteding wordt regionaal uitgevoerd door het ROB. Omdat we de instroom in de voorschoolse dagbehandeling willen verminderen en meer kinderen in de reguliere setting mee willen laten doen, ontwikkelen we regionaal een gemeenschappelijke visie en kaders

rondom het (lokale) WE-beleid. De lokale gemeenten geven daarbinnen hun eigen kleur aan de uitvoering en inzet. Op regionaal niveau delen we onze ervaringen en leren we gezamenlijk elkaar.

#### *5. Implementeren STORM<sup>5</sup> -aanpak depressiviteit onder jongeren in het voortgezet onderwijs.*

Psychisch gezond zijn is essentieel om gezond op te kunnen groeien. Uit de GGD<sup>6</sup> Gelderland-Zuid Gezondheidsmonitor Jeugd 2021/2022 blijkt dat veel leerlingen die al uit balans waren, door de coronaperiode verder uit balans zijn geraakt. Onder andere psychosociale problemen en somberheid namen toe. Daarom hebben we de verbinding gezocht met onderwijsinstellingen in de regio, GGD-Gelderland Zuid en Karakter Kinder- en Jeugdpsychiatrie om jeugdigen die depressieve klachten of gedachten over suïcide hebben eerder en beter te bereiken en ondersteunen. Hiervoor is vanuit de regio de STORM-aanpak ingezet die op enkele scholen is ingezet.

De STORM-aanpak legt meer focus op het vroegtijdig signaleren van depressieve klachten waardoor jongeren sneller en eenvoudiger worden ondersteund. Deze vroegtijdigheid is belangrijk omdat bij jongeren, die te laat in beeld komen en te laat hulp krijgen, de kans groter is dat de problemen op latere leeftijd blijven aanhouden. De STORM-aanpak sluit aan bij de Landelijke Agenda Suïcidepreventie 2021-2025. Eén van de doelstellingen van deze agenda is suïcidepreventie in de wijk en op school verstevigen. In het rijk van Nijmegen volgen leerlingen van deelnemende scholen een speciaal programma. Door het lesaanbod leren jongeren wat mentale gezondheid betekent, hoe ze klachten bij zichzelf of bij klasgenoten herkennen, en hoe en bij wie zij zelfhulp kunnen vragen als het nodig is. Ook worden problemen rondom mentale gezondheid beter bespreekbaar gemaakt op school. Uit andere regio's die al werken met deze aanpak is bekend dat met deze aanpak jongeren succesvol worden bereikt.

#### *Lokaal/regionaal/wie?*

De STORM-aanpak voeren we in 2023 en 2024 stapsgewijs in op alle voortgezet onderwijs-scholen in de regio. In 2025 haken we ook het mbo hierbij aan. De gezamenlijkheid is een voorwaarde van het rijk om subsidie en ondersteuning te krijgen voor het uitrollen van de STORM-aanpak. We hebben in 2022 een financieringsaanvraag ingediend bij het Rijk om de STORM-aanpak in de regio uit te kunnen rollen. De aanvraag is toegekend door het Rijk en zij subsidiëren gedurende drie jaren de helft van de aanpak. De kosten die daarmee nog niet zijn gedekt, worden naar rato over de gemeenten verdeeld. In 2023 wordt hiervoor een nieuwe verdeelsleutel besloten. Het vierde jaar komt volledig ten laste van de gemeenten.

---

<sup>5</sup> STORM staat voor Strong Teens and Resilient Minds.

<sup>6</sup> Gemeentelijke of Gemeenschappelijke Gezondheidsdienst.

## 3.2 Opgave 2

Versterken mentale veerkracht.

### *Doel*

Grotere mentale veerkracht en waar nodig het versterken van gezinnen. We willen de veerkracht van onze kinderen en jongeren versterken. Dit draagt bij aan hun algehele welzijn en het omgaan met uitdagingen in het leven van het hele systeem bevordert. Dat leidt tot minder inzet van jeugdzorg en vermindering van wachtlijsten. Hierdoor worden zij veerkrachtige volwassenen en hoeven daardoor minder vaak een beroep te doen op professionele hulp. Voor jeugdigen en gezinnen die hulp nodig hebben is tijdig passende hulp en ondersteuning beschikbaar. Die vindt dan zo veel mogelijk plaats binnen het eigen netwerk en de eigen leefwereld waar kinderen en jongeren opgroeien en zich ontwikkelen. Dus thuis, op school en in de eigen sociale context.

### *Context*

Door de groeiende vraag naar jeugdhulp en de steeds langere duur van jeugdhulptrajecten nemen de wachttijden toe en stijgen de kosten. Het systeem zit in de knel. Daarom moet het in de jeugdzorg echt anders: meer preventie, sterkere samenredzaamheid en verbinding, en alleen waar nodig specialistische jeugdhulp bieden.

Opgroeien en opvoeden gaat niet altijd zonder problemen, dat hoort bij het leven. We willen voorkomen dat normale ontwikkelingspijn onnodig als probleem wordt gezien dat behandeld moet worden. We zijn maatschappelijk doorgeschoten in het idee dat voor elk probleem of klacht een behandeling of diagnose (nodig) is. Professionele zorg of ondersteuning hoort aanvullend en ondersteunend te zijn. Dit vraagt ruimte voor professionals om te mogen luisteren zonder oordeel, en zonder een pasklaar antwoord te hebben voor elke vraag of probleem. De focus ligt niet op 'verhelpen van problemen'. De focus ligt op het bevorderen van gezondheid, veerkracht en ontwikkeling en aansluiten bij wat (al) wél kan of lukt. Hierbij gaan we ons meer richten op het inzetten van vrij toegankelijke collectieve ondersteuning en hulp in plaats van individueel. We maken meer gebruik van ervaringsdeskundigen, het eigen netwerk en de eigen leefwereld

Deze visie is niet nieuw maar komt binnen het huidige systeem niet goed op gang. De jeugdzorg is te los van elkaar georganiseerd. Het denken in 'producten' als antwoord op normale levensvragen versterkt het marktdenken en heeft een aanzuigende werking op de jeugdzorg. Daarom zetten we een andere beweging in gang.



#### *Gezond en Actief Leven Akkoord (GALA)*

De VNG, GGD GHOR<sup>7</sup> Nederland, Zorgverzekeraars Nederland en het ministerie van VWS maakten gezamenlijk afspraken op het gebied van gezondheid en welbevinden. In het GALA staan afspraken over het bereiken van een gezonde generatie in 2040. Hiermee wordt bedoeld weerbare, gezonde mensen die opgroeien, leven, werken en wonen in een gezonde leefomgeving met een sterke sociale basis. Het GALA richt zich vooral op het bouwen van een basis voor een gerichte aanpak op het gebied van preventie, gezondheid en sociale basis. Een gezonde samenleving staat daarbij centraal. Het GALA raakt sterk aan deze opgave. We gaan samen met de GGD kijken hoe de actielijnen binnen deze opgave en GALA elkaar versterken.

#### *Ecosysteem Mentale Gezondheid: GEM*

In de volwassen-ggz is “de nieuwe ggz” in opkomst met een nieuwe visie op psychisch lijden. Behandeling in de ggz is met name gericht op specialistische aanpak volgens evidence-based richtlijnen. Die benadering sluit vaak niet genoeg aan bij het dagelijks leven waarin mensen willen leren ‘hun ding’ te doen, ondanks meer dan gemiddelde psychische kwetsbaarheid. Hier komt GEM met een omslag; bij psychisch lijden wordt gekeken vanuit de sociale context. Een ggz die veel meer in verbinding staat met de samenleving, de plekken waar mensen zijn en verblijven, zodat ze daar de vaardigheden kunnen ontwikkelen om zich staande te houden en te ontwikkelen. Binnen deze opgave onderzoeken we hoe GEM kan worden vertaald naar onze jeugd.

Uitgangspunten vanuit GEM:

- Het betrekken van het kind/de jongere, ouders/verzorgers en andere relevante belangrijke betrokkenen bij het nemen van beslissingen over behandeling en ondersteuning. Het begrijpen van unieke behoeften, krachten en voorkeuren van kind en gezin staat centraal.
- Omarmen van GEM door de jeugdzorg waardoor niet alleen wordt gekeken naar de specifieke gedrags- of emotionele problemen, maar ook de bredere context waarin het kind opgroeit. Door deze factoren in de behandeling en ondersteuning op te nemen wordt een brede (en duurzame) aanpak geboden.

<sup>7</sup> GHOR staat voor Geneeskundige HulpverleningsOrganisatie in de Regio

- Vroegtijdige interventie en preventie is nodig. Denk bijvoorbeeld aan vrij beschikbare informatie en ondersteuning voor ouders/verzorgers, of aan schoolbrede programma's voor sociaal-emotioneel leren.
- Het benutten van technologie en e-mental health. Denk bijvoorbeeld aan online platforms waar jongeren en ouders informatie kunnen vinden maar ook door chatcontact direct ondersteuning kunnen krijgen.

*Wat doen we? Actielijnen waarin het GEM gedachtengoed als rode draad aanwezig is.*

*1) Inzetten ondersteuning jeugdigen vanuit het gewone leven, met voorzieningen en mensen in de eigen omgeving. Door herstelondersteunende gesprekken, inzet van ervaringsdeskundigen en steunend netwerk (zoals jouw ingebrachte mentor).*

Om jeugdigen en hun gezinnen duurzaam te versterken wordt eerst naar zo eenvoudig mogelijke oplossingen gekeken. Deze oplossingen komen vanuit het normale leven van de jeugdige en het gezin en zo dichtbij mogelijk. Door hulpvragen, daar waar het kan, op te lossen binnen het gezin, het netwerk en de directe leefomgeving kunnen we professionele expertise gericht inzetten voor de meest kwetsbare kinderen en gezinnen. Zodat er ook voor hen snel passende hulp is, zonder lang te moeten zoeken naar of wachten op hulp.

Vanuit de GEM gedachte starten we met een ontwikkel atelier over de Herstelondersteunende intake (HOI). De HOI wordt nu in verschillende regio's ontwikkeld voor de volwassen ggz. Wij gaan de HOI vertalen naar de jeugdzorg en we gaan daarbij ook ervaringsdeskundigen inzetten. We vinden herstelondersteunende intake eigenlijk geen passende naam voor de jeugdzorg. Het gaat namelijk niet altijd om herstellen. Omdat we de relatie willen leggen met de ontwikkelingen binnen de volwassen-ggz, houden we hier toch deze naam aan. In de volwassen-ggz worden goede ervaringen opgedaan met de HOI. Deze intake is erop gericht om samen met de cliënt en een door hem gekozen naastbetrokkene te onderzoeken en te bespreken wat de hulpvraag is en welke aanpak daar het beste op aansluit. Daarbij wordt gekeken naar wat eerder heeft gewerkt, wat de mogelijkheden van de cliënt zijn en wat ervoor nodig is om nu tot een oplossing te komen. Hierbij wordt zoveel mogelijk aansluiting gezocht bij de eigen kracht van de cliënt, de normale leefwereld en het eigen netwerk. We gaan aan de slag om de HOI, of een vergelijkbare aanpak zoals een netwerkintake, aan te passen en in te zetten in de jeugdhulp. We starten met de jeugd-ggz en breiden het verder uit naar andere sectoren binnen de jeugdhulp. Met de HOI zetten we een stap in het normaliseren van belemmeringen in de ontwikkeling. De toestroom naar specialistische jeugdhulp vormen we hiermee om naar andere vormen van ondersteuning. Die vormen sluiten beter aan bij wat nodig is en meest helpend.

### *Lokaal/regionaal/wie?*

We starten in een werkatelier waarin wij samen met (ggz-)aanbieders, ondersteuners van huisartsen en lokale teams een pilot HOI voor jeugd uitwerken en direct in de praktijk kunnen brengen. Belangrijk in dit atelier is het domeinoverstijgend leren kijken en denken. Gezinsproblematiek zoals geldzorgen, armoede, schulden en huisvestingsproblematiek zijn vaak onderliggende oorzaken van jeugdproblematiek. Het is daarom belangrijk dat we hier meer oog voor gaan krijgen en domeinoverstijgend werken. We starten met het eerste atelier in het najaar van 2023. De evaluatie zal eind 2024, begin 2025 plaatsvinden. HOI heeft het meeste kans van slagen wanneer deze binnen de

eigen leefomgeving van de jeugdige wordt gedaan. Dit vraagt om een goede lokale inbedding, dit vereist van de deelnemende gemeenten bereidheid en inzet om anders te kijken en te doen.

*2) Vergroten integrale hulp in de wijk. Betere verbinding jeugd-ggz en andere (jeugdhulp)aanbieders met lokale teams, onderwijs, welzijn en (ondersteuners van) huisartsen.*

*a. We creëren een betere verbinding tussen jeugd-ggz en andere (jeugdhulp) aanbieders, onderwijs en het steunend netwerk in de gewone leefwereld.*

Om het jeugdhulpgebruik te verminderen en het systeem te wijzigen is een maatschappelijke dialoog nodig over normaliseren en het versterken van het gewone leven. Tegelijkertijd zullen we ook nu al stappen moeten zetten om het systeem in de jeugdzorg een andere wending te geven. Bijvoorbeeld door de inzet van een zelfgekozen steunfiguur zoals de JIM (Jouw Ingebrachte Mentor<sup>8</sup>) en door beter gebruik te maken van lokale formele en informele voorzieningen).

De Hervormingsagenda Jeugd benadrukt het belang van een sterke en stevige lokale pedagogische basis. De inzet is dat jeugdigen en gezinnen zoveel mogelijk antwoorden op hulpvragen laagdrempelig vinden zonder dat direct wordt doorverwezen naar specialistische jeugdhulp. Lokale teams moeten daarvoor zelf voorzien in een breed hulpaanbod met een gerichte aanpak op preventie. Ook zijn onderwijs en kinderopvang nodig bij ondersteuning voor jeugdigen die aansluit bij de eigen leefwereld. Onderwijs en kinderopvang zijn naast het eigen gezin de belangrijkste plek waar kinderen en jongeren zich vormen en ontwikkelen. Wanneer het niet goed gaat valt dat op school of de kinderopvang vaak het eerst op. Binnen school is laagdrempelig hulp beschikbaar zodat een verwijzing minder snel nodig is. Scholen zijn hier nog niet voldoende op toegerust. Jeugdhulp en (passend)onderwijs zullen elkaar meer moeten versterken. In 2024 worden de kaders gesteld. Hierbij speelt de Hervormingsagenda Jeugd een grote rol omdat deze de reikwijdte van de jeugdwet beperkt. Deze opgave valt samen met opgave 1, meer inclusie in de basis. De verandering van inzet van jeugdhulp start binnen onderwijs (primair en voortgezet). Op elke school is of komt een goede basis voor ondersteuning voor alle leerlingen. Leerlingen die een hulpvraag of ondersteuningsbehoefte hebben krijgen dat binnen de context van de school. Alleen indien (hoog) specialistische zorg nodig is wordt dat buiten de school verkregen of wordt verwezen naar speciaal onderwijs. Ook dan is zo nabij mogelijk met inzet van het eigen steunend netwerk het uitgangspunt. Samen met partners uit het veld verkennen we de inzet van jeugd-ggz in de gewone leefwereld. We zetten in op meer groepsgericht aanbod. Door intensievere contractsturing op jeugd-ggz en andere jeugdhulpaanbieders zetten we de in beweging in gang richting het GEM-gedachtengoed. Daarnaast zullen we hen uitnodigen om zelf ook met innovatieve ideeën te komen.

*b. We organiseren (aanvullende) expertise dichtbij voor betere analyse en integrale hulp.*

De weg naar jeugdhulp kent vele verwijzers: lokale teams, huisartsen, jeugdartsen, medisch specialisten, rechters, jeugdbeschermers en jeugdreclasserders. 90% van de verwijzingen naar de jeugd-ggz verliep in 2022 in onze regio via de huisarts. Analyse van data leert dat de ingezette/verwezen

---

<sup>8</sup> JIM staat voor Jouw Ingebrachte Mentor en is een familielid, vriend of bekende van de jongere. De keuze van een jongere voor een JIM wordt ondersteund door ouder(s), waarna JIM optreedt als ambassadeur van de jongere. De JIM is de vertrouwenspersoon, een steunfiguur voor de jongere. In die rol treedt hij/zij op als vertegenwoordiger richting de ouder(s) en professionals. Iedere jongere kiest zijn eigen JIM. Iemand die hij al kent en vertrouwt of waar hij heen gaat als het thuis even niet lekker loopt.



zorg niet altijd direct aansluit bij wat nodig is voor de jongere en zijn omgeving. We hebben een betere (brede) analyse nodig om te beoordelen mét een gezin en jeugdige wat nodig is en waar hulp geboden kan worden (binnen of buiten de jeugdzorg). Wanneer een jongere wordt doorverwezen naar specialistische hulp, is deze vaak zo georganiseerd dat de behandeling of hulp is losgekoppeld van de eigen leefomgeving. Jeugdigen moeten voor jeugdhulp laagdrempelig en dicht bij huis terecht kunnen. Daarvoor zijn stevige lokale teams nodig met voldoende kennis en expertise en verbinding met specialistische hulp. Teams die met ouders en jeugdigen kijken naar wat echt nodig is. Ondersteuning en behandeling vanuit lokale voorzieningen die beschikbaar zijn voor het brede sociale domein. De eigen leefomgeving en het normale leven worden zoveel mogelijk betrokken om de inzet zo duurzaam mogelijk te laten zijn.

Binnen deze actielijn wordt gewerkt aan de volgende ontwikkelingen:

- We professionaliseren lokale teams (zie bijlage 1). We zetten ons in de regio samen in voor stevige lokale teams. Vanuit de regio vormen we kaders, wordt houvast geboden en samenwerking aangegaan. Lokaal wordt de vertaalslag gemaakt naar de praktijk die past binnen de gemeente.
- We hebben in de regio in alle gemeenten een POH-jeugd (praktijkondersteuner huisarts gericht op jeugd), SOH-jeugd ggz (specialistische ondersteuner huisartsenzorg jeugd ggz), SOJ (Specialistisch Ondersteuner Jeugdgezondheidszorg) of een vergelijkbare ondersteuner voor huisartsen. Zo wordt laagdrempelig hulp geboden en worden huisartsen ondersteund in hun verwijzende taak. Binnen de regio worden ervaringen en effecten verzameld die we laten terugkomen in (leer)bijeenkomsten.
- We ontwikkelen jeugd-ggz in de wijk met lokale teams voor laagdrempelige hulp. Minimaal 2 regiogemeenten zullen naar verwachting in het eerste kwartaal van 2024 starten met jeugd-ggz in de wijk. We kijken hoe we kunnen aansluiten op de pilots volwassen ggz in de wijk. Binnen de regio worden ervaringen en effecten verzameld die we laten terugkomen in (leer)bijeenkomsten.
- We creëren (meer) aandacht bij verwijzers voor verwijsmogelijkheden anders dan jeugd-ggz. We onderzoeken in ateliers hoe de verklarende analyse zich verhoudt tot de HOI. Binnen de regio worden ervaringen en effecten verzameld die we laten terugkomen in (leer)bijeenkomsten.
- We creëren aandacht voor en stimuleren de inzet van een verklarende analyse bij verwijzers. Door de verklarende analyse komt beter zicht op het ontstaan van de klachten en op helpende en belemmerende factoren. Als sneller een verklaring in beeld komt, kan sneller de juiste hulp worden ingezet. Het is een leidraad voor professionals in de gesprekken met ouders en jeugdigen. Binnen de regio worden ervaringen en effecten verzameld die we laten terugkomen in leerbijeenkomsten. De regio zal hierin ook aansluiten bij de behoefte en het tempo van de lokale teams.

### *3) Realiseren van een passender, voordeliger en dekkend aanbod begeleiding en respijtzorg (oppas, weekendopvang, logeren).*

De regionale contracten van de ambulante jeugdhulp zijn met twee jaar verlengd tot en met 2024. Een nieuwe aanbesteding komt er aan. De voorbereidingen hiervoor starten in 2023.

We maken meer onderscheid in de doelgroepen zodat we een beter en meer dekkend aanbod hebben. We sturen in de nieuwe aanbesteding meer op samenwerking met, en terugkeer naar gewone (lokale) voorzieningen. Dus we zoeken naar zoveel mogelijk hulp in de normale leefwereld van de jeugdige. Dit geldt ook voor specialistische begeleiding. Dit betekent een beweging naar de lokale teams.

Bij de voorziening respijtzorg gaat het om ondersteuning/overname van zorgtaken bij overbelaste ouders. Binnen de jeugdwet is niet goed beschreven wanneer en voor welke doelgroep respijtzorg is bedoeld. We zien dat respijtzorg in de regio verschillend wordt uitgelegd en ingezet. Aanbieders geven aan dat respijtzorg niet kostendekkend is. Daardoor zijn de afgelopen jaren een paar aanbieders gestopt met het leveren van logeeropvang of ze hebben dat overwogen. Ook zien we dat respijtzorg vaak lang doorloopt waardoor de kosten per kind hoog kunnen oplopen. Daarom moeten we aandacht gaan hebben dat deze zorg tijdelijk bedoeld is.

Om meer grip te krijgen op deze ontwikkelingen, en ervoor te zorgen dat respijtzorg beschikbaar blijft voor de jeugdigen en gezinnen die dit écht nodig hebben gaan we regionaal werken aan:

- Een visie op beleid rondom de inzet, kaders en voorwaarden bij de inzet van respijtzorg
- Een passende inkoop van, en contractmanagement op respijtzorg
- Een voorstel om respijtzorg lokaal als algemene voorziening te ontwikkelen om te voorkomen dat gezinnen gebruik moeten maken van maatwerkvoorzieningen.

*4) Verbeteren crisisketen, waaronder goede triage bij crises, doorstroom na opname en afstemming/regie met lokale teams, spoedeisende zorg, crisisdienst, jeugd-ggz en volwassen-ggz.*

We ervaren een aantal knelpunten bij de in- en uitstroom van jeugdigen (18-) in crisishulp. Er ontbreekt vaak een duidelijke regierol, de wijkteams worden niet altijd betrokken en het doorzetten na een crisisinterventie lukt moeizaam. Het ontbreekt vaak aan een passend aanbod. Hierdoor is noodzakelijke nazorg of een vervolgtraject niet direct beschikbaar of het sluit niet goed aan. We gaan de crisisketen verbeteren. We verbinden de organisaties die verantwoordelijk zijn voor crisisinterventies aan de wijkteams. In een crisissituatie zijn de jeugdige en het gezin de regie over hun leven vaak kwijt. Het is belangrijk dat er voor de jongere en het gezin één vast aanspreekpunt is die het doorgaan van zorg bewaakt en de regierol tijdelijk kan overnemen. We maken afspraken wie verantwoordelijk is voor vervolgacties na een crisis. We maken gebruik van duurzame mogelijkheden zoals bijvoorbeeld de JIM en het eigen netwerk.

*Lokaal /regionaal/wie?*

In deze opgave zal de regio vanuit de gezamenlijke visie kaders bieden en richtinggevend zijn hoe we de versterking van mentale veerkracht ontwikkelen en ontplooiën. Hierbij betrekken wij alle gemeenten in de regio. Lokale gemeenten geven zelf kleuring en invulling binnen de gezamenlijke visie en kaders. Vanuit de regio zullen (leer)bijeenkomsten worden georganiseerd om met elkaar en van elkaar te leren. Het ROB neemt de veranderingen mee bij inkoop en contracten.

Lokaal vraagt met name de Hervormingsagenda Jeugd een aantal gerichte acties zoals het verstevigen van lokale teams en het betrekken van ggz in de wijk.

### 3.3 Opgave 3

Het organiseren van passende hulp voor complexe situaties bij jeugdigen en hun gezinnen.

#### *Doel*

Beter passende hulp voor complexe situaties. We willen voor iedere jeugdige uit de regio een passende oplossing met perspectief. Een oplossing voor nu én de toekomst. Hoe ingewikkeld de zorgvraag ook is. Hierbij kijken we naar de hele context om de jeugdige heen. We voorkomen verergering van problemen door deze vragen op te pakken. We leveren een bijdrage aan een lerend jeugdstelsel door van deze casuïstiek te leren.

#### *Context*

Er zijn kinderen en ouders voor wie het standaard aanbod niet werkt omdat het niet goed bij hun situatie en leefwereld past. Vaak gaat het om gezinnen die te maken hebben met een kluit van problemen. De kinderen hebben vormen van jeugdhulp, bescherming en nabijheid nodig waarvoor geen algemene one-size-fits-all oplossingen beschikbaar zijn. Regelmatig wordt er uithuisgeplaatst en volgen meerdere overplaatsingen. Te veel kinderen eindigen bij de jeugdbescherming of in JeugdzorgPlus. Deze gezinnen hebben maatwerk nodig terwijl in spoed en crisis goedbedoeld, maar vaak te snel, wordt gehandeld en opnieuw schade ontstaat<sup>9</sup>. Professionals moeten samen met de jeugdige en ouders op zoek naar een passend netwerk van hulp en ondersteuning. Dit betekent ook dat lokale teams en jeugdbescherming op tijd (aanvullende) specialistische hulp vragen bij complexe casuïstiek. Om samen te zoeken naar de verklaring van het gedrag van het kind in de context van het gezin. Dit past ook bij onze taak om lokale teams te verstevigen. En het betekent dat zorgaanbieders helpen bij de verklarende analyse en maatwerk gaan inzetten en daarbij met andere betrokkenen samenwerken. We moeten voorkomen dat het gesprek, vooral als het spannend wordt, gaat over wat niet mogelijk is door eigen verantwoordelijkheid, beperkt mandaat of beperkte doorzettingsmacht. Gezinnen, hulpverleners, organisaties en onze regiogemeenten horen met elkaar in verbinding te blijven, en (achteraf) te leren van ervaringen. Op deze manier transformeren we de vertrouwde werkwijze en kan in verbinding samen bereikt worden wat niemand alleen lukt.

Voor expertise in (complexe) jeugdhulpvraagstukken is in de regio ook een rol weggelegd voor het Bovenregionaal Expertisenetwerk Jeugdhulp in Gelderland (BOEG). In BOEG werken 7 jeugdhulpregio's samen: Achterhoek, Centraal Gelderland, FoodValley, Midden-IJssel/ Oost-Veluwe, Nijmegen, Noord-Veluwe en Rivierenland. In BOEG werken de jeugdhulpregio's samen met ervaringsdeskundigen, aanbieders van jeugdhulp, de Gecertificeerde Instellingen en kennisinstututen aan het beter maken van de jeugdhulp. Nederland telt 8 van deze Bovenregionale Expertisenetwerken Jeugd. Het ministerie van Volksgezondheid, Welzijn en Sport geeft opdracht en financiert de bovenregionale netwerken.

---

<sup>9</sup> In november 2022 is het onderzoek 'Betrek mij gewoon!', op zoek naar verbeterkansen voor de jeugdhulp in het casusonderzoek, afgerond. Onderzocht is hoe een klinische opname of uithuisplaatsing hebben kunnen gebeuren. Jongeren en ouders zelf hebben een centrale rol gespeeld in het onderzoek. Uitkomst is dat ondanks, of misschien soms juist wel door, het gevoel van spoed vaak te snel naar hulp wordt gegrepen die niet goed genoeg aansluit bij de behoeftes van het betreffende kind en bij de kennis over wat echt helpt. In het rapport staan aanbevelingen voor gemeenten, zorgaanbieders, professionals en opleiders.

### *Wat doen we? Actielijnen.*

#### *1. Verstevigen en meer laagdrempelig inzetten van het Regionaal Expertise Team (RET) om mee te denken bij (complexe) vastgelopen situaties van jeugdigen en hun gezin.*

Regionaal bieden we passende hulp in complexe situaties. Dit deden we sinds enkele jaren in het Overleg Passende Hulp (OPH). Dit overleg is doorontwikkeld naar een Regionaal Expert Team (RET) dat per 1 januari 2023 is gestart. De voorzitter en vaste deelnemers van het RET geven advies aan lokale teams en jeugdbescherming bij (complexe) vastgelopen casuïstiek. Het RET is een multidisciplinair team met experts van de grote zorgaanbieders van specialistische jeugdhulpvormen (met verblijf en klinische ggz) uit de regio. De expertise zet in op ambulante intensieve jeugdhulp. We willen daarmee een uithuisplaatsing of overplaatsingen in spoed en crisis voorkomen en ondersteunen bij terugkeer naar huis.

Het RET ondersteunt lokale teams en jeugdbescherming in de zoektocht naar passende hulp. Een uitgangspunt is dat zij de ouder of jeugdige betrekken of mee laten praten. Het RET moet laagdrempelig ingezet kunnen worden. Dat betekent dat het RET bekend en vindbaar moet zijn. We hebben een paar uitgangspunten die helpen bij het succes van RET. Zo is met de komst van het RET de verplichting om een uithuisplaatsing te melden bij het OPH vervallen<sup>10</sup>. Lokale teams en gezinsvoogden worden actief uitgenodigd om bij complexe situaties gebruik te maken van het RET. Zij kunnen laagdrempelig contact hebben met de voorzitter van het RET maar als het nodig is kan deze ook tijdelijk als procesregisseur worden ingezet. De vaste deelnemers van het RET kunnen actief betrokken blijven nadat een casus is besproken. Ook kan een daarvoor opgeleide gedragsdeskundige helpen een verklarende analyse te maken.

#### *Lokaal/regionaal/wie?*

Het RET heeft lokale teams en jeugdbescherming benaderd en geïnformeerd over de nieuwe werkwijze van het RET. Medio 2023 wordt in het RET op beperkte schaal gestart met de uitvoer van de verklarende analyse. Deze inzet wordt eind 2023 geëvalueerd.

Lokale teams en jeugdbescherming gebruiken het RET tijdig en maken bij de inzet van gespecialiseerde jeugdhulp gebruik van gecontracteerd aanbod. ROB en regionale beleidsadviseurs leren van vastgelopen zorgvragen en maatwerkovereenkomsten bij niet gecontracteerde zorgaanbieders van residentiële jeugdhulp.

Het RET kan adviseren om expertise in te vliegen van het Bovenregionaal Expertisenetwerk Gelderland: BOEG<sup>11</sup>. Ook kan de regio aanvragen indienen om (structureel) nieuw zorgaanbod te organiseren.

---

<sup>10</sup> In 2022 is de verplichting voor gecertificeerde instellingen om alle uithuisplaatsingen bij het OPH te melden losgelaten. Voorwaarde hierbij was dat het aantal uithuisplaatsingen wel gevolgd blijft worden. Dit lukt dankzij de ontwikkeling van een nieuw regionaal dashboard Initi8 instroom verblijf. Het loslaten van de meldplicht heeft geen toename in het aantal uithuisplaatsingen laten zien. Per 1 januari 2023, bij het overgaan van het OPH in het RET is daarom ook de meldplicht voor alle verwijzers vervallen.

<sup>11</sup> BOEG ondersteunt vanuit een onafhankelijke positie het Rijk van Nijmegen en het Regionale Expert Team (RET) in complexe en vastgelopen casuïstiek. BOEG stelt eventuele ontbrekende expertise beschikbaar om snel tot passende hulp te komen. BOEG wil leren van opgedane ervaringen, goede praktijken en knelpunten.

## *2. Verbeteren insteek op de behoeften van jongeren en ouders door inzet van de doorbraakmethode.*

In de voortdurende zoektocht naar nieuwe en beter werkzame zorg moeten we meer handelen vanuit cliëntperspectief<sup>12</sup>. Hulp aan het kind is alleen effectief als voldoende aandacht is voor het gehele gezin. Als omgevingsfactoren een grote rol spelen in de problematiek van het kind, moet dat meegenomen te worden in het vinden van een passende oplossing. Met de inzet van de doorbraakmethode wordt voor ieder gezin maatwerk mogelijk én gelegitimeerd. In de aanpak wordt gewerkt volgens gedeelde waarden, die het mogelijk maken om de publieke middelen verantwoord in te zetten. Deze waarden zijn: legitimiteit (mag het?), betrokkenheid (krijgt het gezin weer grip op hun leven?) en rendement (zetten we de publieke middelen optimaal in?). Met de doorbraakmethode worden lokale teams en jeugdbescherming ondersteund om samen met het gezin buiten bestaande structuren en financiering te denken. Door inzet van de doorbraakmethode bij jeugdigen met specialistische jeugdhulp kan dat uiteindelijk een besparing opleveren omdat andere, zwaardere inzet kan worden voorkomen.

### *Lokaal/regionaal/wie?*

In samenwerking met het ROB hebben we aandacht voor kwaliteit bij aanbieders. Onderdeel hiervan is de richtlijn 'Samen met ouders en jeugdigen beslissen over passende jeugdhulp'. Ook vanuit BOEG is veel aandacht voor deze gelijkwaardige samenwerking tussen professionals en ouders en jeugdigen. Het RET werkt volgens het VNG-borgingsdocument Expertteams, een onderdeel hiervan is dat ouders en jeugdigen aanwezig mogen zijn bij RET.

De regio stimuleert alle gemeenten de doorbraakmethode zoals ontwikkeld door het Instituut Publieke Waarden (IPW) in te gaan zetten. Vanuit de regio wordt het IPW ingehuurd om minimaal één professional per lokaal team te trainen. Ook wordt gedacht aan jeugdbescherming en andere jeugdzorgprofessionals. De deelnemers delen hun kennis met collega's en samenwerkingspartners. Na de training wordt de aanpak toegepast bij jeugdhulp casuïstiek. Dit draagt bij aan de integrale samenwerking met collega's uit de verschillende sociale domeinen binnen de lokale gemeentes en de regionale spelers. De regio richt een Regionaal Kennisplatform in met getrainde professionals. Dit platform wordt begeleid door het IPW. In dit platform wordt opgedane kennis gedeeld, wordt daarvan geleerd en wordt deze geborgd.

Lokale teams nemen deel aan de training en gaan de aanpak toepassen waar dat kan of nodig is. Dit draagt ook bij aan het verstevigen van lokale teams. Lokale gemeenten dienen budget te reserveren zodat hun lokale team doorbraak-oplossingen ook in kan zetten.

---

<sup>12</sup> Het onderzoek 'Betrek mij gewoon!' (zie noot 7) brengt dit duidelijk naar voren. In het rapport staan aanbevelingen geformuleerd voor zowel gemeenten, zorgaanbieders, professionals en opleiders.

### 3.4 Opgave 4

Terugdringen residentiële jeugdhulp: zo thuis mogelijk.

#### *Doel*

Meer jeugdhulp zo thuis mogelijk. Voorkomen van uithuisplaatsingen door sterke gezinnen én een sterke sociale omgeving. Voor jeugdigen en gezinnen die dat nodig hebben is tijdig passende hulp en ondersteuning beschikbaar. Wanneer residentiële jeugdhulp (jeugdhulp met verblijf) nodig is, dan doen we dat zo thuis mogelijk. Daarvoor moeten we residentiële jeugdhulp transformeren.

#### *Context:*

Te veel kinderen worden uit huis geplaatst door gezinsproblematiek. Veel kinderen verliezen hun bekende leven omdat ze buiten de gemeente en zelfs buiten de regio worden geplaatst. Te vaak wordt een (zorg)oplossing voor de jeugdige ingezet terwijl het passender en duurzamer is om iets in de leefwereld van het gezin te veranderen.

Terugkeer uit residentieel verblijf krijgt nog onvoldoende aandacht. Jongvolwassenen (18+) lopen vast na een verblijf in jeugdhulp omdat er dan verschillende regimes gelden voor verblijf en zorg (WMO, verlengde jeugdwet of zorgverzekeraar). Het lukt ons nog onvoldoende om voor hen een passend vervolg te realiseren.

We zijn in onze regio sinds enkele jaren actief bezig om de instroom in jeugdhulp met verblijf terug te dringen. We investeren als gemeenten in alternatieven voor zorg en hulp om dit te voorkomen. We hebben bijvoorbeeld de inzet van ambulante gezinsbehandeling gestimuleerd. We hebben ervaring opgedaan met de door de jeugdige zelf gekozen steunfiguur, de ingebrachte mentor (JIM). Door deze inzet is een positieve beweging gestart. We zien dat het aantal uithuisplaatsingen is gedaald. We willen de komende jaren verder gaan met deze inspanningen.

#### *Wat doen we? Actielijnen.*

##### *1. Het ontlasten van kwetsbare gezinnen door sociale steun van (in)formele opvoeders.*

De uitdrukking is niet voor niets *'it takes a village to raise a child'*. Iedereen heeft een sterk netwerk nodig en dit geldt zeker voor kwetsbare gezinnen. Eén op de vier kinderen groeit op in een gezin waar een gezinslid zorg nodig heeft. Sociale steun vanuit de directe omgeving is dan nog belangrijker. Het voorkomt dat gezinnen overbelast raken.

In 2020 hebben we regionaal aandacht gevraagd voor de werving van steungezinnen. Gezinnen die steun kunnen gebruiken (vraaggezinnen) worden gekoppeld aan een gezin in de buurt die laagdrempelig en praktisch ondersteuning kan bieden (steungezinnen). Een steungezin deelt met het vraaggezin de zorg voor de kinderen. Zo krijgen kinderen wat extra liefde en aandacht en worden ouders even ontlast. In de regio zijn verschillende organisaties actief die hierin bemiddelen.

Een andere manier om overbelaste gezinnen te versterken is door de inzet van Zorgoppas. Ouders met een zorgbehoevend kind vinden niet zomaar een oppas. Gewoon het buurmeisje vragen kan voor hen vaak niet. Daardoor kunnen deze ouders niet los komen van de zorg over hun kinderen. Door een zorgoppas kunnen we ouders ontlasten zodat ze tijd kunnen besteden aan ontspanning of aan privé



afspraken. Ook hierbij is de kracht van deze hulp alledaags en vriendelijk. Ouders betalen een eigen bijdrage voor deze zorgoppas, met uitzondering van minima tot 130% van de bijstandsnorm. Op deze manier proberen we te voorkomen dat problemen in een gezin verergeren en dragen we bij aan het fijn opgroeien van kinderen in hun eigen gezin.

### *Lokaal/regionaal/wie?*

We willen regionaal aandacht voor specifieke doelgroepen waarbij deelname aan de lokale basisvoorzieningen minder vanzelfsprekend is. Het opdrachtgeverschap van steungezinnen en Zorgoppas is een lokale taak. We willen in deze regionale actielijn elkaar inspireren. Steungezinnen worden via *Buurtgezinnen* gecoördineerd in Berg en Dal, Druten, Heumen, Mook & Middelaar en Nijmegen. In Wijchen gebeurt dat via *Meer voor mekaar* en in Beuningen via *Gezinnen voor elkaar*.

Zorgoppas is een pilot die 1 maart 2023 gestart is in Nijmegen. We willen hierin regionaal ervaringen uitwisselen en leren van elkaar.

## *2. Verstevigen pleegzorg in de regio.*

We hebben te weinig pleeggezinnen voor kinderen en jongeren die een plek nodig hebben. Steeds minder mensen melden zich aan als pleegouder. Kinderen en jongeren komen in gezinshuizen of residentiële jeugdhulp terecht, terwijl ze een 'gewoon thuis' nodig hebben. Waar ze veilig en optimaal kunnen opgroeien tot hun 21e jaar. Dit betekent dat pleegzorg een belangrijke positie inneemt in ons zorglandschap. Daarom is aandacht geven aan pleegzorg belangrijk. Voorlichting geven over de verschillende vormen van pleegzorg is daar een groot onderdeel van: van vakantie en weekendpleegzorg tot aan pleegzorg 24/7. In oktober 2020 is na een zorgvuldige doelgroep-analyse de campagne 'Jouw liefde maakt het verschil' in het Rijk van Nijmegen gestart. Professionals, pleegouders en ouders zetten zich met hart en ziel in om pleegzorg te laten slagen. Samen wordt er alles aan gedaan om het verschil te maken in het leven van een kind. Daarbij willen we niet alleen pleeggezinnen werven, maar willen we ze ook behouden. We moeten aandacht hebben voor de bijzondere taak die zij op zich nemen. Een uithuisplaatsing kan rust en stabiliteit brengen, maar is ook ingrijpender en traumatischer voor kinderen en hun ouders dan wordt gedacht. Dit heeft ook impact op de pleegouders. Er zijn veel pleegzorgplaatsingen die vroegtijdig worden beëindigd. Het aantal pleegouders dat stopt is te hoog: jaarlijks ongeveer 14% van het totaal aantal pleeggezinnen in Nederland. De Nederlandse vereniging voor pleeggezinnen helpt en ondersteunt pleeggezinnen op allerlei manieren zodat zij de zorg voor een pleegkind vol kunnen houden. We verwachten van zorgaanbieders dat zij ondersteuning bieden aan pleegouders, en er wordt een (flexibele) regeling geboden als het gaat om het maken van extra kosten (de zogeheten bijzondere kosten). In de meest ruime zin worden pleegouders in het zadel geholpen en gehouden door buiten bestaande paden om mee te denken over wat zij nodig hebben (zoals de doorbraakmethode inzetten voor het realiseren van een extra kamer in het huis).

Het effect van (blijvend) campagne voeren is zichtbaar: eind 2022 is de wachtlijst van kinderen die pleegzorg nodig hebben gezakt van ruim 20 naar onder de vijf. Maar helaas zien we de wachtlijst weer klimmen. Wat nodig is, is structurele aandacht voor het werven van pleegouders. Hoe groter het aanbod van verschillende pleegouders, hoe beter de pleegzorgaanbieder kan matchen. Hoe beter de match, hoe kleiner de kans dat een pleegzorgplaatsing afgebroken wordt.

### *Lokaal/regionaal/wie?*

De pleegzorgcampagne is gecreëerd door de regio. Regionaal wordt zorggedragen voor een continue online campagne op [www.pleegzorgrijkvannijmegen.nl](http://www.pleegzorgrijkvannijmegen.nl). Marketing verschijnt via Instagram, facebook en soms ook google advertisement. In de jaarlijkse week van de pleegzorg (meestal rond oktober/november) is er een piek, waarbij we regionaal extra inzetten op een piek-campagne. Regionaal wordt samen met de Nederlandse Vereniging voor Pleeggezinnen onderzoek gedaan naar 'Het goede Gesprek': Wat gaat goed, wat kan beter? Omdat succesvolle pleegzorg niet vanzelf gaat. In de regio worden pleeggezinnen, ouders, hulpverleners en beleidsmakers gezamenlijk betrokken.

Lokale gemeenten zijn zelf verantwoordelijk voor het vertalen van de campagne op lokale websites, met banners in wijkcentra en een gift en/of media aandacht in de Week van de Pleegzorg. De regio stelt een toolkit beschikbaar. Lokale gemeenten hebben eigen beleid voor mantelzorgers, pleegouders en andere vrijwilligers. Elke gemeente kiest of zij een pleegzorgcompliment willen geven. Ook de nazorg aan pleegouders, het indiceren van hulp in het gezin of het realiseren van ongebruikelijke inzet is een lokale aangelegenheid.

### *3. Vergroten en versterken gezinshuiszorg in de regio.*

We hebben in de regio meer aanbod nodig voor jeugdigen die Gezinshuiszorg nodig hebben. In gezinshuizen wonen kinderen en jongeren tot 21 jaar die uit huis zijn geplaatst. Gezinshuizen zijn kleinschalig: maximaal 6 kinderen. Het gezinshuis staat vaak in een gewone wijk. Gezinshuiszorg neemt, naast pleegzorg, een belangrijke positie in doordat de zorg "zo thuis mogelijk" is. Deze zorg kan voltijds zijn, maar deeltijd wonen hoort daar ook bij. We hebben gezinshuizen nodig als alternatief bij de afbouw van de residentiële jeugdhulp. Zorgaanbieders worden gestimuleerd om voortdurend te werken aan kwaliteitsverbetering. Daarvoor worden de nieuwe landelijke Kwaliteitscriteria Gezinshuizen gebruikt. Behalve de blijvende aandacht voor het versterken van de kwaliteit van gezinshuiszorg, is het vergroten van de capaciteit van gezinshuiszorg ook hard nodig. We willen dat voor alle jeugdigen uit de regio die dat nodig hebben, een plek in de regio beschikbaar is. Een plek die zo dichtbij mogelijk zodat ze in hun bekende omgeving kunnen blijven. Zeker voor 16+ jeugdigen is er te weinig aanbod. Daarbij gaat het ook over kinderen die dan kunnen uitstromen uit zwaardere zorg (zoals JeugdzorgPlus<sup>13</sup> en Driemilieuvoorziening<sup>14</sup>).

Op basis van historisch gebruik en de verwachte toekomstige vraag maken we een ontwerpschets die bestaat uit meerdere profielen van gezinshuizen. In samenwerking met de wetenschap en ervaringsdeskundigen worden criteria opgesteld voor de gewenste gezinshuizen. Zorgaanbieders worden door ons uitgenodigd om initiatieven te ontwikkelen die hier aan voldoen. De beoordeling van nieuwe initiatieven vindt plaats in een select gezelschap dat bestaat uit ervaringsdeskundigen, wetenschap, professionals en gemeenten. De regio faciliteert hierin.

### *Lokaal/regionaal/wie?*

We werken deze actielijn regionaal uit. We hebben alle gemeenten in de regio nodig om passende huisvesting te vinden en de daarbij behorende vergunningen te realiseren.

---

<sup>13</sup> JeugdzorgPlus is een vorm van gesloten jeugdhulp voor jongeren met ernstige gedragsproblemen die een risico vormen voor zichzelf of anderen.

<sup>14</sup> Een Driemilieuvoorziening is een vorm van specialistische jeugdhulp waar verblijf, scholing/werk en vrijetijdsbesteding op één terrein worden aangeboden.

#### 4. *Versterken van specialistische jeugdhulp en toewerken naar een dekkend zorglandschap.*

In 2025 komt een nieuwe inkoop van Jeugdhulp met verblijf. We sluiten dan ook aan op de landelijk gehanteerde term specialistische jeugdhulp<sup>15</sup>. Specialistische jeugdhulp is het geheel van ambulante gezinsbehandeling, pleegzorg, gezinshuizen en residentiële jeugdhulp. Daarmee laten we de term “jeugdhulp met verblijf” vervallen. We werken toe naar een dekkend zorglandschap voor alle kinderen waarbij een uithuisplaatsing dreigt of heeft plaatsgevonden. We toetsen daarbij de kwaliteit van het besluit om uit huis te plaatsen (de “verklarende analyse”). We verwachten dat alle professionals werken met de richtlijn uithuisplaatsing die als veldnorm door beroepsverenigingen is ontwikkeld. Ook verwachten we dat zorgaanbieders de landelijk vastgestelde richtlijn residentiële jeugdhulp en de kwaliteitscriteria gezinshuizenzorg hanteren.

Bij de inkoop wordt gevraagd om vernieuwing. Het gewone leven moet centraal staan bij alle specialistische jeugdhulpvormen: ambulante gezinsbehandeling; pleegzorg, gezinshuizen, residentiële jeugdhulp. Zo kan een zelfgekozen steunfiguur (JIM) worden ingezet bij ambulante gezinsbehandeling wat bijdraagt aan het voorkomen van een uithuisplaatsing. Als een uithuisplaatsing niet afgewend kan worden, dan groeien kinderen op in een zo huiselijk mogelijke gezinssfeer en bij voorkeur met vaste (professionele) opvoeders. Pleegzorg en gezinshuizenzorg wordt gestimuleerd. Als residentiële jeugdhulp nodig is worden ouders betrokken en wordt terugkeer naar huis bevorderd. Als dat niet mogelijk is, worden jeugdigen voorbereid op een zelfstandig bestaan of een ander helpend vervolgperspectief.

We vertalen deze uitgangspunten naar een inkoopkader dat met partners wordt gedeeld en vastgesteld. Hierin is ook aandacht voor de zakelijke kant, zoals de inzet van meerzorg<sup>16</sup>, zorgplicht, acceptatieplicht en kwaliteitscriteria. We brengen in kaart welke verandering aanbieders moeten maken om hun hulpaanbod door te ontwikkelen passend binnen deze visie. Vanaf 2025 sluit het ROB meerjarige contracten volgens deze visie.

In 2023 kijken we bij de inkoop ook naar jongvolwassenen die een beschermd en beschermd woonzorgaanbod nodig hebben voor specialistische, intensieve problematiek. Een aantal jeugdigen die zijn opgegroeid in pleegzorg, gezinshuizen of zwaarder residentiële jeugdhulp, wil bij 18 jaar geen verblijf meer maar heeft ook geen steunend sociaal netwerk. Of is door een licht verstandelijke beperking kwetsbaar. Vaak is de relatie met ouders en familie beschadigd. Zelfstandig wonen is meestal (nog) niet haalbaar. Deze groep komt niet in aanmerking voor beschermd wonen – als ze dat al willen - omdat er geen (passende) diagnose is. De kans dat deze jeugdigen dak- en thuisloos wordt is groot. Hierna in de 6<sup>e</sup> actielijn komt deze doelgroep verder terug.

#### *Lokaal/regionaal/wie?*

Regionaal beleidsadviseurs en ROB starten in 2023 met de voorbereiding van de inkoop van specialistische jeugdhulp (Jeugdhulp met Verblijf) voor 2025. Er wordt geleerd van eigen data en ervaringen en die van aanbieders, lokale teams en jeugdbescherming.

---

<sup>15</sup> We gebruiken momenteel “jeugdhulp met verblijf” voor meer dan alleen de jeugdhulp die met verblijf, d.w.z. een overnachting elders, wordt ingezet. Namelijk ook voor ambulante hulp. Dat is verwarrend. Landelijk (VWS, Hervormingsagenda, NJI, etc.) wordt de term “specialistische jeugdhulp” gebruikt, daar sluiten wij bij aan.

<sup>16</sup> Meerzorg betekent extra ruimte om passende zorg te organiseren, maatwerk, ook als dat initieel buiten het contract valt.

Tegelijkertijd loopt vanuit de gemeente Nijmegen een aanbesteding voor jongvolwassenen die beschut woonzorgaanbod nodig hebben. Aan een geselecteerd klein aantal zorgaanbieders wordt gevraagd om in het hiaat tussen jeugdwet en WMO iets te ontwikkelen. De contractering is vooralsnog kortdurend (18 maanden) en lokaal. De financiering is jeugdwet en WMO. De inzichten worden regionaal gedeeld en van geleerd. Daarbij wordt ook gekeken naar een structurele financieringsvorm.

#### *5. Verbinden bovenregionale samenwerking (Gelderland, G7) op essentiële jeugdhulpfuncties.*

De zeven Gelderse jeugdhulpregio's (G7) slaan de handen ineen voor deze weinig voorkomende hulpvragen waar hoogwaardig specialisme, samenwerking en maatwerk nodig is. Kortweg; samenwerking op essentiële functies<sup>17</sup>. Deze samenwerking heeft gevolgen voor de regionale contractering en regievoering.

In de afgelopen periode is door het Rijk geïnvesteerd in de om- en afbouw van zware residentiële jeugdhulp zoals JeugdzorgPlus en Driemilieuvoorzieningen. Het ontbreekt op dit moment aan landelijke regie op een zorgvuldige om- en afbouw en aan een goede spreiding in het land. Ook een bekostiging ontbreekt die rekening houdt met de kosten voor vastgoed-ombouw, leegstand, personeelsontwikkeling en tegenvallers. Gevolg is dat enkele cruciale organisaties onder druk staan en het aanbod afneemt. Risico hiervan is dat kinderen uit Gelderland niet geplaatst kunnen worden omdat er onvoldoende beschikbare plekken zijn. Uit onderzoeken blijkt dat de zorg voor jeugdigen met complexe en samengestelde problemen op meerdere levensgebieden (in het gezin, bij het kind zelf, op school en daarbuiten) niet voldoende helpend is. Hulp is niet volledig beschikbaar, wachtlijsten zijn lang. Geen enkele zorgaanbieder kan alle benodigde hulp alleen organiseren en/of heeft expertise beschikbaar. Hierdoor is niet alle benodigde hulp dicht bij huis beschikbaar. Ook hebben jeugdigen vaak al lange tijd hulp waarbij traject op traject stapelt.

Doel van bovenregionale samenwerking op G7 niveau is clustering van de schaarse, hoog-specialistische kennis en opvang. Voor kinderen en gezinnen moet daarmee de beschikbaarheid verbeteren, maar ook de zorg transformeren. Dit vraagt overigens ook een transformatie in andere domeinen zoals onderwijs, volwassenen-ggz en woonbeleid.

#### *Lokaal/regionaal/wie?*

Krachtig opdrachtgeverschap vanuit G7 is nodig, dat vereist het loslaten van autonomie door de regio's. De G7 kan dan in samenwerking met zorgaanbieders, ervaringsdeskundigen en verwijzers zoals de Gecertificeerde instellingen zorgdragen voor de benodigde verandering. Om het bovenregionale opdrachtgeverschap in te vullen hebben we uniforme tarieven en een passende bekostigingssystematiek nodig. In 2024 is de verwerving van essentiële jeugdhulpfuncties afgerond en is deze hoog specialistische residentiële jeugdhulp onderdeel van de regionale contracten.

#### *6. Verbeteren door- en uitstroom 18+.*

Om zelfstandig te worden hebben jongeren een stevige basis nodig op de vijf grote leefdomeinen, ook wel de Big 5 genoemd. Deze leefdomeinen zijn support (terug kunnen vallen op een sociaal netwerk, een steunfiguur), wonen, school en werk, inkomen en (mentaal) welzijn. Dat geldt ook voor de meest

---

<sup>17</sup> Essentiële functies is de specialistische zorg voor een kleine groep kinderen en jongeren met complexe problematiek waarbij de veiligheid en/of de ontwikkeling in gevaar is.

kwetsbare jongeren die opgroeien in pleegzorg en gezinshuizen of residentieel verblijf. Juist voor hen moet de overgang van jeugdzorg naar jongvolwassenheid beter<sup>18</sup>. Wanneer een jongere 18 wordt moet hij weg uit de residentiele instelling waar ze verblijven. Pleegzorg en gezinshuizen kan vrijwillig tot 21 jaar door lopen. 70% van de dakloze jongvolwassenen (18-27 jaar) hebben een verleden in de jeugdzorg. Wij willen daarom dat zorg pas stopt als jongeren daar klaar voor zijn. We kijken op tijd naar wat lokaal geregeld moet worden om het perspectiefplan van de jongere te laten slagen. Dit vraagt iets van zorgaanbieders, lokale teams en andere betrokkenen zoals woningcorporaties, werkgevers etc. Dit vergt ook een domeinoverstijgende aanpak bij gemeenten omdat er ruimte moet zijn voor doorbraak als er bijvoorbeeld knelpunten zijn in de financiën.

#### *Lokaal/regionaal/wie?*

In de gemeente Nijmegen bestaat een Tussen Wal en Schip overleg (TWES) waarbij zorgaanbieders en dienstverleners met elkaar bespreken hoe de overgang naar (beschermd, beschut, zelfstandig) wonen het beste vorm kan worden gegeven. Het idee is dat jongeren worden aangemeld ruim voor hun 18e jaar. We hebben in de regio de ambitie om hier alle regiogemeenten bij aan te laten sluiten. Voorwaarde hiervoor is dat de regiogemeenten bereid zijn om te komen tot een doorbraakaanpak (zie opgave 3, actielijn 2). In 2024 onderzoeken we of de regiogemeenten ook aan kunnen sluiten bij het TWES.

---

<sup>18</sup> Onderzoek "De noodzaak om schade te voorkomen bij jongeren van 18+ die de residentiele jeugdhulp moeten verlaten: Een interdisciplinaire wetenschappelijke onderbouwing". <https://www.eur.nl/essb/nieuws/schadenota-jongeren-van-18-die-de-residentiele-jeugdhulp-moeten-verlaten>

Publicatieversie d.d 19-09-2023

### 3.5 Opgave 5

Scheiden zonder schade voor alle gezinsleden.

#### *Doel*

Vaker zonder schade scheiden. Complexe scheidingen leiden tot ontwikkelingsbedreigingen bij kinderen, onveiligheid en kindermishandeling. Het gevolg is een grote druk op jeugdzorg en zelfs uithuisplaatsingen. Dit willen we voorkomen.

#### *Context*

Voor ons zijn de landelijke programma's Huiselijk Geweld en Kindermishandeling en Scheiden zonder schade inspiratie geweest om eigen initiatieven te ontwikkelen om deze problematiek aan te pakken.

Nog steeds lijkt bij echtscheidingen het leidende uitgangspunt "eens samen ouder, altijd samen ouder". Vanuit deze gedachte worden vervolgens oplossingen aangedragen bij complexe echtscheidingsproblematiek. Dit zorgt bij een bepaalde groep ouders voor olie op het vuur in hun strijd. In plaats van positieve veranderingen en verbeteringen in het gezin laait de strijd harder op omdat ouders niet meer mét elkaar ouder kunnen zijn, maar dit wel van hen wordt geëist. Dit leidt vervolgens tot onmacht en frustratie bij ouders zelf, maar ook bij de betrokken professionals. Voor de kinderen leidt het tot een negatieve sociaal-emotionele ontwikkeling en is sprake van een ontwikkelingsbedreiging. Onenigheid tijdens een scheiding is normaal, aanhoudende conflicten niet.

De realiteit is dat de meeste ouders enige tijd na de scheiding opschuiven naar parallel ouderschap. Dit wil zeggen dat ouders hun kinderen elk op hun eigen manier opvoeden, met inachtneming van de belangen van de kinderen. Dit vraagt om een nieuwe visie op het aanpakken van echtscheidingsproblematiek: het stoppen van de strijd en het werken aan welzijn en rust voor alle gezinsleden door te accepteren dat beide ouders na de scheiding een eigen gezin met hun kinderen zijn. Beide gezinnen hebben eigen behoeften en plannen: 2 gezinnen, 2 plannen. Daarom moeten we onderscheid maken tussen ouders die hun scheiding samen kunnen regelen, en ouders die in ruzie en conflict blijven hangen. In de regio starten we met de betrokken partners een samenwerking vanuit deze nieuwe visie. Dit leidt tot welzijn en rust voor alle gezinsleden, ouders én kinderen.

#### *Wat doen we? Actielijnen.*

1. *Vormen van een samenwerkingsverband met jeugdzorg, GGZ en lokale teams voor consultatie en advies bij (complexe) scheidingen: Regionaal Expertise Project complexe Scheidingen (REPS).*

We zijn in maart 2023 gestart met het Regionaal Expertise Project (complexe) Scheidingen: REPS. Het kernteam van REPS bestaat uit professionals van Sterker sociaal werk, Entrea Lindenhout, Pro Persona en Jeugdbescherming Gelderland. Het REPS is in eerste instantie gericht op het bieden van kortdurende ondersteuning in (complexe) scheidingszaken aan professionals zoals lokale teams en jeugdbeschermers die werkzaam zijn in het Rijk van Nijmegen. Deze ondersteuning is op maat en kan ingezet worden in alle fasen van de hulpverlening aan volwassenen/ouders en kinderen, ook als de hulp vastgelopen is. Dit kan zowel een telefonisch consult en advies inhouden. Maar REPS ondersteunt ook actief door samen met de professional in gesprek te gaan met ouders en/of kinderen. Het REPS neemt



het niet over en voert geen casusregie. In eerste instantie doen we dit voor twee, maximaal drie jaar. Lerend samenwerken staat hierbij centraal. Het REPS wordt ambassadeur van de nieuwe visie *2 gezinnen, 2 plannen*. Uitgangspunten zijn:

- Ouders, hun netwerk en de dienst- en hulpverlening gaan zich richten op het stoppen van de strijd;
- Ouders gaan toewerken naar het welzijn en rust voor de kinderen en voor zichzelf;
- De dienst- en hulpverlening en het netwerk richten zich op ouders en kinderen als twee aparte systemen;
- We werken aan wat haalbaar is, in plaats van blijven focussen op waar het vastloopt zoals communicatie en samenwerking.

We blijven in nauwe samenwerking met de lokale teams en jeugdbescherming de werkwijze van het REPS verder ontwikkelen. In 2024 houden we een (eind)evaluatie.

#### *Lokaal/regionaal/wie?*

We stimuleren lokale teams en jeugdbeschermers om het REPS in te zetten. Het REPS kijkt samen met hen naar de juiste oplossingsrichting waarbij zij de casusregie houden. Van het lokale team en jeugdbescherming wordt verwacht dat zij hun deskundigheid op orde hebben op het gebied van veiligheid, en bij voorkeur ook specifiek voor scheidingen. Het regionale samenwerkingsverband rondom het REPS kan trainingen verzorgen zodat lokaal binnen alle gemeenten volgens dezelfde visie wordt gewerkt. Daarbij is het nodig dat lokale gemeenten investeren in preventief beleid.

#### *2. Realiseren van eenduidige informatie en advies aan scheidende ouders om complexe scheidingen te voorkomen.*

We willen dat iedere ouder na een scheiding weer een eigen gezinsleven opbouwt met hun kinderen. Bouwstenen daarin zijn ieders welzijn en rust. Dit betekent dat ouders, hun sociale netwerk en betrokken professionals geïnformeerd moeten worden over hoe de scheiding zo goed mogelijk kan verlopen. Er is nu teveel verschillende informatie beschikbaar die niet helpend is bij het doel om te scheiden zonder schade voor het hele gezin. Daarom is het nodig dat helpende, herkenbare en vindbare informatie beschikbaar is vanuit een eenduidige visie en taal.

#### *Lokaal/regionaal/wie?*

We gaan het REPS een rol geven in de beoordeling van informatie die momenteel wordt verspreid door lokale teams, jeugdbeschermers, onderwijs, jeugdgezondheidszorg, advocaten en welzijnspartners. Het REPS start met het bundelen en opstellen van uniforme informatie die verspreid gaat worden. Verwachting is dat dit in 2024 gereed is.

#### *3. Onderzoeken en realiseren van preventiemogelijkheden voor (juridische) hulp- en dienstverleners om escalatie en juridische strijd in echtscheidingen te voorkomen.*

Te veel echtscheidingen escaleren en leiden tot een juridische strijd. Als een echtscheiding escaleert heeft dit gevolgen voor de kinderen, het leidt tot een bedreiging in de ontwikkeling van een kind of tot onveiligheid. De rechter ziet zich bij een echtscheiding met regelmaat genoodzaakt een kindbeschermingsmaatregel uit te spreken. De druk op gezinsvoogden die deze maatregelen moeten uitvoeren is enorm. Zij lopen met regelmaat vast in scheidings- en omgangszaken. We willen niet alleen hulp bieden en schade beperken wanneer sprake is van een (complexe) echtscheiding, we gaan ook onderzoeken of we dit kunnen voorkomen. In de regio gaan we inzetten op preventie.

Het REPS ondersteunt lokale teams en gezinsvoogden als gezinnen in beeld zijn van hulpverlening. Niet alle (complexe) scheidingen zijn in beeld bij lokale teams of jeugdbeschermers. Dit betekent dat bijvoorbeeld ook mediators en echtscheidingsadvocaten een rol kunnen spelen in het verloop of de uitkomst van een echtscheiding. Via hen willen we ouders met veel conflicten bereiken om escalatie en schade te voorkomen. Het ouders laten zien van andere mogelijkheden, is helpend om escalatie te voorkomen.

#### *Lokaal/regionaal/wie?*

Vanaf 2024 willen we starten met de opbouw van een regionaal netwerk van (juridische) hulp- en dienstverleners in scheidingszaken. Om samen te leren en kennis te delen over wat leidt tot escalatie en de-escalatie. Hierbij zal ook kennis van ervaringsdeskundigen worden ingezet. Uiteindelijk willen we ook hier komen tot een goede informatiefunctie. We zetten daarbij de expertise en ervaringen van het REPS in.

### 3.6 Opgave 6

Veiligheid voor gezinnen, samen voor veilig.

#### *Doel*

Grotere veiligheid voor gezinnen. We stellen het hele systeem en de normale leefwereld centraal bij gezinnen en kinderen waar veiligheidsproblemen bestaan. We brengen alle onderdelen van problematiek en hulpvragen in kaart. Veiligheidsaspecten zijn hier onderdeel van, geen doel op zich. We zetten sneller passende en zinvolle hulp in rondom en bij het kind en het gezin waardoor de veiligheid direct wordt vergroot.

#### *Context*

Het huidige stelsel, gericht op bescherming, is complex en knelt. Te vaak wordt niet tijdig passende hulp en bescherming gerealiseerd. Daarbij is te weinig samenhang tussen zorg voor kinderen en volwassenen. Organisaties werken niet samen maar volgen elkaar als een estafette op. Daarbij doen deze organisaties hun “eigen ding” en overlappen onderzoekstaken en hulpplannen. Voor de kinderen en gezinnen betekent dit vele wisselende gezichten en zij voelen zich onvoldoende gehoord, gezien en gesteund. Veel professionals ervaren deze manier van werken als belemmerend. We hebben een integraal werkend systeem nodig. Integraal werken houdt in dat de hulp, ondersteuning en bescherming die wordt geboden door alle betrokken organisaties en professionals één samenhangend geheel vormen. Systeemgericht werken houdt in dat dit samenhangend geheel betrekking heeft op alle individuen en hun onderlinge relaties in een bepaalde thuissituatie. Rechtsbescherming speelt hierbij een belangrijk rol. Zolang er (nog) geen gedwongen maatregelen aan de orde zijn, hebben betrokkenen hierin zelf de regie. De rechtsbescherming van betrokkenen moet hierbij worden geborgd. Dit betekent dat er uniforme en duidelijke uitgangspunten, richtlijnen en procedures zijn.

In nauwe samenhang met de Hervormingsagenda Jeugd is het landelijke “Toekomstscenario kind- en gezinsbescherming” tot stand gekomen. Voor zorgaanbieders, professionals, cliëntorganisaties en het Rijk leidt het Toekomstscenario tot een nieuwe werkwijze. In elf regio’s wordt in proeftuinen een nieuwe werkwijze getest waarin efficiëntere hulp en zorg voor kinderen en gezinnen centraal staat. De gemeente Nijmegen (wijk Dukenburg) verzorgt samen met de gemeente Zaltbommel voor veiligheidsregio Gelderland-Zuid een van de elf landelijke proeftuinen, de proeftuin ‘Samen Verder’.

Aan de hand van het Kwaliteitskader Werken aan Veiligheid<sup>19</sup> kunnen gemeenten bepalen of hun lokale teams voldoende zijn ingericht om op veiligheid integraal te werken en waar ze versterking behoeven. Belangrijk is dat het lokale team voldoende regie kan voeren bij signalen van onveiligheid en ook tijdig aanvullende zorg en expertise in weet te schakelen.

De opgave vraagt korte en lange termijn acties die direct invloed hebben op de veiligheidsketen. De benodigde actielijnen vallen binnen het huidige stelsel maar kunnen leiden tot een stelselwijziging omdat nieuwe methoden worden beproefd, zoals in de proeftuin. Er wordt in eerste instantie beproefd

---

<sup>19</sup> Kwaliteitskader Werken aan Veiligheid voor lokale (wijk)teams en gemeenten, VNG maart 2022. Dit kwaliteitskader heeft als doel gemeenten te ondersteunen bij het inrichten en versterken van hun lokale teams zodat deze kindermishandeling en huiselijk geweld eerder en beter in beeld krijgen en het geweld kunnen stoppen en duurzaam kunnen oplossen.

binnen de huidige wet- en regelgeving. Het ontwikkelen en implementeren van de nieuwe werkwijze leidt waar nodig tot aanpassingen daarvan.

*Wat doen we? Actielijnen.*

*1. Verstevigen samenwerking jeugdbescherming, Veilig Thuis en lokale teams in het licht van de Gelderse Verbeteragenda Jeugdbescherming.*

In april 2020 zijn de zeven jeugdhulpregio's in Gelderland (G7), vier Gecertificeerde Instellingen (GI<sup>20</sup>), drie Veilig Thuisorganisaties en de Raad voor de Kinderbescherming samen gekomen tot de Gelderse verbeteragenda jeugdbescherming. Aanleiding is het rapport 'Kwetsbare kinderen onvoldoende beschermd' van de Inspectie Gezondheidszorg en Jeugd (2019). Hieruit komen veel problemen in de organisatie en uitvoering van de jeugdbescherming naar voren, die ook in Gelderland worden herkend. Kinderen en gezinnen wachten té lang op de inzet van jeugdbescherming en passende jeugdhulp. Nadat de rechtbank een beschermingsmaatregel heeft uitgesproken, duurt het soms nog maanden voordat de hulp goed op gang komt.

Doel van de verbeteragenda is om kinderen en gezinnen beter en eerder te beschermen. Hiervoor is verbetering van de samenwerking nodig. Samen doen wat nodig is voor de veiligheid van kinderen en gezinnen, op basis van vertrouwen en partnerschap. Samen is (waar mogelijk) samen met het hele gezin en het netwerk daar omheen en samen met het lokale team en andere relevante (professioneel) betrokkenen.

Lokale teams, Veilig Thuis, de Raad voor de Kinderbescherming en GI's voeren in een estafette-model en deels overlappend hun eigen onderzoekstaken en hulpplannen uit. Kinderen en gezinnen krijgen hierdoor diverse professionals over de vloer, tegen wie ze opnieuw hun verhaal moeten doen. Als sprake is van een ontwikkelingsbedreiging voor een kind kan de kinderrechter een kindbeschermingsmaatregel opleggen zoals een ondertoezichtstelling, uithuisplaatsing of voogdij. Jongeren die een strafbaar feit hebben gepleegd kunnen een jeugdreclasseringsmaatregel krijgen. Door meer consultatie en preventieve jeugdbescherming in te zetten, dus jeugdbescherming op een vrijwillige basis, kan rechterlijke bemoeienis voorkomen worden. Hierbij zijn een sterke basis in het lokale team op het gebied van veiligheid fundamenteel en is vroegtijdige actieve consultatie met de gecertificeerde instelling noodzakelijk. Ook Veilig Thuis heeft hierin een taak omdat melding van onveiligheid bij hen binnen komen. Zij werken allen samen met een sterk netwerk van zorgaanbieders. De samenwerking heeft versteviging nodig. Hierbij is van belang dat bij onveiligheid de Jeugdbeschermingstafel vroegtijdig wordt geconsulteerd (zie hierna actielijn 3) of bij vastgelopen casuïstiek het RET (zie opgave 3). Out of the box denken is noodzakelijk om tot een passende oplossing te komen.

*Lokaal/regionaal/wie?*

Regionaal dragen we er zorg voor dat de taken uit de Gelderse Verbeteragenda concreet worden geïmplementeerd in de regio en gaan we er op sturen en begeleiden dat in iedere jeugdhulpregio deze afspraken van de grond komen. Op G7 niveau is bepaald dat de volgende taken opgepakt worden:

---

<sup>20</sup> Een gecertificeerde instelling is een instantie die wettelijk bevoegd is jeugdbeschermingsmaatregelen (ondertoezichtstelling, uithuisplaatsing, voogdij) en jeugdreclassering uit te voeren.

- Een steunstructuur voor contactbeheer zodat veiligheidspartners en lokaal team elkaar weten te vinden;
- Werkende regionaal beschikbaarheidssoftware (beschikbaarheidstool) voor inzicht in beschikbaarheid van zorg en wachttijd/wachtlijsten;
- Eén aanmeldroute voor jeugdhulp met één aanmeldformulier jeugdhulp;
- Stevig contractmanagement op het handelingsperspectief van gecertificeerde instellingen;
- Coördineren en aansturen van tweejaarlijkse samenwerkingsbijeenkomsten van de veiligheidsketen;
- Coördineren en begeleiden van lokale leergroepen van de lokale veiligheidsketen;
- Regievoering/aansturing per gemeente op het geactualiseerde Kwaliteitskader Werken aan Veiligheid.

Lokaal vraagt de Gelderse Verbeteragenda om sterke lokale teams. Deze lokale teams kunnen regie voeren bij signalen van onveiligheid (zoals dreigende uithuisplaatsing en complexe scheidingen) en halen tijdig specialistische expertise erbij (zoals RET en REPS). Ook lokaal samen organiseren en acteren op samenwerkingsbijeenkomsten en lokale leergroepen.

## *2. Uitrollen Toekomstscenario kind- en gezinsbescherming; testen nieuwe manier van (samen)werken voor meer veiligheid in gezinnen (Proeftuin).*

Wij vinden dat jongeren in veiligheid moeten opgroeien en volwassenen moeten in veiligheid kunnen leven. Soms is daar hulp bij nodig omdat er veel en complexe problematiek achter schuil gaat. Onderzoeken en ervaringen van de afgelopen jaren laten zien dat er nog onvoldoende in geslaagd wordt om (partner)geweld of mishandeling in een gezin of huishouden blijvend een halt toe te roepen. We hebben een andere manier nodig van kijken en samenwerken met gezinnen en huishoudens die met dit soort langdurige en zich vaak herhalende problematiek te maken hebben. Een werkwijze die gericht is op hulp aan álle leden van het huishouden en die de kracht van het gezin/huishouden en hun netwerk stimuleert. Zodat ze samen met professionele ondersteuning hun situatie kunnen verbeteren. Dit komt voort uit het landelijke Toekomstscenario kind- en gezinsbescherming. Het toekomstscenario schetst op hoofdlijnen hoe de kind- en gezinsbescherming er over 5 tot 10 jaar uit zou kunnen zien.

In de regio Gelderland-Zuid wordt in dit kader samengewerkt met de gemeenten, Veilig Thuis, Jeugdbescherming Gelderland, Jeugd Veilig Verder, William Schrikker Groep, Moviera en de Raad voor de Kinderbescherming. Gezamenlijk wordt gewerkt aan een nieuwe beschermingsketen in de vorm van een proeftuin; een lerende beweging waarin een nieuwe, geïntegreerde gezinsgerichte aanpak wordt ontwikkeld door de expertise en de krachten van professionals en gezinnen/huishoudens te bundelen. In het Rijk van Nijmegen is een proeftuin gestart in Nijmegen, in de wijk Dukenburg.

In de proeftuin ontwikkelen we één gezamenlijke werkwijze waarin de samenwerking met het gezin/huishouden centraal staan en de leefwereld van alle leden daarin. Als onderdeel van die werkwijze is een brede en samenhangende probleemanalyse ontwikkeld. Daarnaast is een monitor in ontwikkeling waardoor inzicht wordt verkregen in de effectiviteit van ingezette expertise. Ook wordt een werkproces ingericht waardoor de verschillende veiligheidspartners hun inzet efficiënt op elkaar aansluiten en dubbelingen worden voorkomen. De proeftuin vormt de voorhoede van het ontwikkeltraject om tot een nieuwe samenwerking en werkwijze te komen in de beschermingsketen.

### *Lokaal/regionaal/wie?*

Regionaal worden ontwikkeltafels opgezet om een brede regionale ontwikkelaanpak te maken. Lokaal is betrokkenheid bij de ontwikkeltafels nodig; een regionaal leer- en ontwikkeltraject waarbij de regiogemeenten -zowel vanuit de lokale toegang als vanuit beleid- in een vroeg stadium aansluiten op en bijdragen aan de ontwikkeling. Ook zorgen zij voor de kritische reflectie op leerervaringen van de proeftuin.

Lokaal wordt gevraagd om actieve participatie bij de ontwikkeltafels zodat de beweging in de beschermingsketen breed wordt opgepakt en overgenomen.

### *3. Verbeteren positionering Jeugdbeschermingstafel (JBT).*

Hulpverleners van Veilig Thuis, lokale teams of gecertificeerde instellingen kunnen een verzoek tot bespreking bij de JBT doen wanneer er zorgen zijn over de ontwikkeling of veiligheid van een kind. In dit gesprek bespreken hulpverleners, ouders en jongeren 12+ samen de zorgen en wat nodig is om de zorgen weg te nemen. Visie van de JBT is: *“De Jeugdbeschermingstafel is van ons allen. Wij werken hierbij kwalitatief integraal samen en nemen de cliënt en het gezin als uitgangspunt. Onze waarden zijn bewustzijn en vertrouwen en dit bereiken we door met elkaar te blijven reflecteren en te leren”*. De JBT is een belangrijk markeermoment voor ouders bij de overgang van hulp in een vrijwillig naar een gedwongen kader. De JBT is onderdeel van een grote veiligheidsketen waar veel (landelijke) ontwikkelingen spelen zoals het Toekomstscenario kind- en gezinsbescherming. De JBT moet in zijn huidige vorm kunnen blijven bestaan en tegelijkertijd moeten we rekening houden met mogelijke veranderingen die gaan komen na evaluatie van de proeftuinen.

Om de JBT in zijn huidige vorm goed te laten functioneren moeten hulpverleners gemotiveerd zijn om een casus aan te melden bij de JBT omdat zij de meerwaarde van de JBT zien. In samenwerking met betrokken veiligheidspartners wordt met een procesbegeleider onderzocht hoe dit kan verbeteren en welke aanpassingen daarbij eventueel nodig zijn. Zo wordt het zogenoemde “toetsen aan tafel” toegevoegd. Dit betekent dat het einde van een ondertoezichtstelling aan de JBT wordt besproken met ouders erbij. De leden van de JBT zelf willen we gemotiveerd houden en we willen de onderlinge samenwerking verbeteren. Daarvoor is expertise ingehuurd om dit met het team op te pakken. Ook zijn enkele praktische acties nodig om de JBT te laten voortbestaan zoals het actualiseren van overeenkomsten, protocollen en folders. Verder wordt ingezet op het vergroten van het leereffect door bestaande monitoring.

### *Lokaal/regionaal/wie?*

Regionaal wordt de JBT doorontwikkeld met oog voor de ontwikkelingen van de proeftuin. Lokale teams, gecertificeerde instellingen en Veilig Thuis moeten casussen blijven aanmelden bij de JBT. De regio en lokale teams zijn beiden verantwoordelijk om bij Veilig Thuis en gecertificeerde instellingen aanmeldingen te stimuleren.

### *4. Verkennen betere verbinding tussen regionaal jeugd- en veiligheidsbeleid en het Zorg- en Veiligheidshuis Gelderland-Zuid om jeugdcriminaliteit (preventief) aan te pakken.*

In het arrondissement Oost-Nederland hebben een aantal gemeenten en verschillende jeugdstrafrechtpartners zich gebogen over de vraag wat nodig is om de verbinding tussen de jeugdstrafrechtketen en gemeenten te verbeteren. Reden daarvoor is de gezamenlijke constatering dat



een gedeelde visie op de aanpak van (ontwikkende) jeugdcriminaliteit voor de doelgroep jongeren tot 23 jaar ontbreekt. Daarnaast is geconstateerd dat het (preventief) aanpakken van jeugdcriminaliteit wordt bemoeilijkt door bestaande schotten tussen de domeinen Openbare Orde en Veiligheid, Onderwijs, Sociaal Domein en het Jeugdstrafrecht. Dit heeft geleid tot een *Ontwikkelprogramma Jeugdstrafrechtketen Oost-Nederland*. In dit programma werken de verschillende strafrechtpartners waaronder de Politie, het Openbaar Ministerie en de Jeugdreclasseringsorganisaties nauw samen met de gemeenten in het arrondissement aan oplossingen voor de belangrijkste knelpunten in de keten.

Naast dat de beschikbaarheid van deze bijzondere vormen van jeugdhulp onder druk staat, spelen er ook andere thema's die het ingewikkeld maken voor de rechter en betrokken instanties om tot de juiste keuzes te komen. Doel van de inzet van jeugdhulp door de strafrechter is het voorkomen dat de jeugdige verder in de criminaliteit belandt door het behandelen van de achterliggende problematiek. Bij het (verder) voorkomen van jeugdcriminaliteit is de expertise nodig van heel veel verschillende partijen: van de wijk- of buurtteammedewerker tot de rechter en van de jongerenwerker tot de wijkagent. Om hier een aanpak op te kunnen ontwikkelen is door het Ministerie van Veiligheid en Justitie een subsidie toegekend waarmee een aantal ontwikkellijnen worden uitgewerkt: vroeg signalering, sluitende aanpak in de keten en inhoudelijke verdieping/ leren van thema's in de regio. Prioriteit heeft hierbij gegevensdeling, data & analyse en de inkoop van Jeugdhulp in het strafrechtelijk kader.

In aansluiting op het Ontwikkelprogramma Jeugdstrafrechtketen Oost-Nederland willen we in de regio een betere verbinding verkennen tussen jeugd- en veiligheidsbeleid en het Zorg- en Veiligheidshuis Gelderland-Zuid om jeugdcriminaliteit (preventief) aan te pakken.

#### *Lokaal/regionaal/wie?*

Regionaal gaan we de mogelijkheden voor verbinding verkennen. Regionaal wordt ingezet op betere inkoop in jeugdhulp voor de forensische doelgroep; forensische GGZ.

Lokaal is een (betere) verbinding van het Zorg- en veiligheidsbeleid met opgave 6 van het regioprogramma nodig.

## 4. Regionaal inkoopkader jeugdzorg

Wanneer we voor verandering willen zorgen in het regionale jeugddomein, moeten we ook de manier van inkoop en contractering van jeugdzorg daarop aansluiten. We weten in de regio dat een groot deel van de jeugdzorg de schaal van een individuele gemeente te boven gaat. Landelijke en (boven)regionale samenwerking is een voorwaarde om de jeugdzorg zo goed en efficiënt mogelijk in te richten. De regionale samenwerking op Jeugd betekent daarom ook dat we regionaal contracteren en jeugdzorg inkopen. Ook hierbij zijn de ambitie en leidende principes uit dit regioprogramma het uitgangspunt. Als we de jeugdzorg willen veranderen, moet de basis onder de jeugdzorg in onze regio aansluiten. Het belang van inkoop zal hierna in hoofdstuk 5 ook blijken uit de vele maatregelen uit de Hervormingsagenda Jeugd die gaan over inkoop.

In de regionale inkoop voor de komende jaren ligt de focus op het zo goed mogelijk (blijven) aansluiten van de inkoop aan dit regioprogramma. Daarbij hebben we ook aandacht voor het doorvoeren van, en voldoen aan verschillende wettelijke wijzigingen.

### *Regionale en bovenregionale samenwerking met gemeenten*

Wij kopen veel jeugdzorg regionaal in. Het Regionaal Ondersteuningsbureau (ROB) zorgt voor de inkoop, het contractmanagement, monitoring en handhaving van deze contracten met aanbieders. Het ROB vertegenwoordigt ons ook in de landelijke (VNG) en bovenregionale (G7) inkoop van hoog specialistische jeugdzorg.

De verwachting is dat landelijke wet- en regelgeving ons in de komende jaren gaat verplichten in een formele regeling te gaan samenwerken. Ook worden er 'robuustheidseisen' geformuleerd waaraan onze regionale samenwerking moet voldoen. Deze verplichtingen zijn ook onderdeel van de Hervormingsagenda Jeugd. Verder is een beweging gaande om hoog specialistische jeugdzorg gezamenlijk met de G7 te organiseren. Bijvoorbeeld rondom de af- en ombouw van gesloten jeugdzorg waar de vrijheid van kinderen wordt beperkt. Deze zorg gaat over een klein aantal kinderen en is tegelijkertijd heel erg specialistisch. Daarom is het organiseren daarvan op bovenregionaal niveau efficiënter, ook voor de zorgaanbieders. Ook wordt op dit moment gewerkt om het verblijf van uithuisgeplaatste kinderen kleinschaliger, in kleinere groepen, te organiseren. Deze kleinere groepen zijn beter voor de kinderen en jongeren die er verblijven. Kleinere groepen betekent helaas ook dat de tarieven voor het verblijf stijgen. Een groep voor vier jeugdigen is duurder dan een groep voor acht jeugdigen. Onderzoeken naar de extra kosten van deze transformatie worden door een onafhankelijk bureau verricht, in opdracht van de VNG en VWS. Dit vraagt van ons een sterke lobby naar de VNG en het Rijk.

### *Samenwerking met aanbieders*

In lijn met de Hervormingsagenda Jeugd willen wij langjarige contracten en samenwerking met betrouwbare en kwalitatief goede aanbieders. Wij verwachten niet dat dit in de komende jaren zorgt voor grote wijzigingen in het aantal gecontracteerde aanbieders in onze regio en de manier waarop wij inkopen. Daarmee zal inkoop naar verwachting ook continuïteit betekenen voor de meeste jeugdigen die jeugdzorg ontvangen.

Bij begeleiding vindt mogelijk een afname in het aantal aanbieders plaats, of in de omvang van de begeleiding. Met de ontwikkeling van sterke lokale teams wordt in de toekomst een deel van de begeleidingsvragen opgepakt door lokale teams. Hoeveel en per wanneer lokale teams precies begeleiding kunnen oppakken weten we nog niet. Dit verschilt sterk per gemeente en doelgroep. In de contracten voor begeleiding sluiten we zo goed mogelijk aan bij het tempo van lokale gemeenten.

Naast stabiliteit moeten de langjarige contracten ook flexibiliteit bieden. Ruimte om afspraken aan te passen op ontwikkelingen zoals de af- en ombouw van gesloten jeugdzorg, landelijke standaardisatie van inkoop (zie hoofdstuk 5 over de Hervormingsagenda Jeugd), wetswijzigingen en gaten in het gecontracteerde zorglandschap. Door in de contracten een mogelijkheid van aanpassing op te nemen zorgen we voor zoveel mogelijk ruimte om mee te kunnen bewegen met alle ontwikkelingen

### *Dekkend zorglandschap*

Wij streven naar een dekkend gecontracteerd zorglandschap, kwantitatief en kwalitatief. Dat betekent dat we een zorgaanbod gecontracteerd hebben dat aansluit bij de vele verschillende zorgvragen en het aantal zorgvragen. Dit vraagt om een goede samenwerking tussen partijen. Hier liggen nog ontwikkelkansen. Dit blijkt onder andere uit het aantal afgesloten maatwerkovereenkomsten<sup>21</sup>. Wij stimuleren en faciliteren gecontracteerde aanbieders om hun aanbod en dienstenpakket beter af te stemmen op de zorgvraag en beter samen te werken. Ook gaan we gericht nieuwe aanbieders contracteren.

### *Integriteit*

Wij vinden het belangrijk om alleen contracten af te sluiten met integere zorgaanbieders. Een integere zorgaanbieder is betrouwbaar, deskundig, eerlijk en oprecht, volgt de principes van de Governancecode Zorg<sup>22</sup> en maakt geen misbruik van zorggelden. Hiervoor hebben wij verschillende toetsinstrumenten die we toepassen bij de inkoop en het contractmanagement. Een voorbeeld is de Bibob-toets<sup>23</sup> waarbij wij toetsen of de kans groot is dat de vergunning, subsidie of aanbesteding wordt misbruikt voor bijvoorbeeld het witwassen van geld. Een ander voorbeeld is de zogenoemde financiële toets. Daarbij toetsen wij of er sprake is van buitengewone winsten of beloningen. In de komende jaren gaan we het toepassen van die toetsinstrumenten verder ontwikkelen. Daarbij hebben wij nadrukkelijk oog voor de administratie lasten die hierbij komen kijken voor aanbieders (in lijn met de Hervormingsagenda Jeugd).

### *Reële tarieven en een passende manier van bekostiging (bekostigingssystematiek)*

We verwachten dat in 2023 een Algemene Maatregel van Bestuur (AMvB) 'Reële prijzen Jeugdwet' in de Tweede Kamer wordt behandeld. Deze AMvB verplicht ons de opbouw van tarieven transparant te maken en te werken met kostprijselementen (onderdelen die samen de prijs maken). Ook wordt gevraagd om tariefdifferentiatie (dat betekent dat het tarief hoger wordt als er meer gevraagd wordt). In de regio werken wij al met kostprijselementen bij het bepalen van tarieven en passen wij

---

<sup>21</sup> Een maatwerkovereenkomst is een los contract voor één specifiek geval. Er is dan geen passende zorg ingekocht of beschikbaar.

<sup>22</sup> De wijze van besturen en toezichthouden – ook wel governance genoemd – is beschreven in de Governancecode Zorg. Deze code gaat uit van zeven principes op basis waarvan een aanbieder zijn werk goed doet.

<sup>23</sup> De Wet Bibob staat voor 'Wet bevordering integriteitsbeoordelingen door het openbaar bestuur'. Deze wet geeft overheidsinstanties (zoals een gemeente) de mogelijkheid om de achtergrond van bedrijven en personen met wie zij zakendoen, te onderzoeken. Wij noemen dat een Bibob-toets.

tariefdifferentiatie toe. Verder kiezen wij per contract, binnen de wettelijke kaders, voor de vorm van bekostiging die het beste past bij het te realiseren doel. Bijvoorbeeld: het is logisch om een crisisdienst door taakgerichte bekostiging (een vast budget) te financieren. Deze dienst moet namelijk altijd beschikbaar zijn, ongeacht hoeveel er gebruik van wordt gemaakt. Wij verwachten de komende jaren geen grote wijzigingen in de bekostigingssystematiek.

#### *Standaardisatie van diensten en tarieven*

In de Hervormingsagenda Jeugd is ook standaardisatie van inkoop opgenomen. Om administratieve lasten rondom inkoop en verantwoording te verminderen zijn er landelijk contractstandaarden geformuleerd. Deze standaarden laten voldoende ruimte voor regionale accenten en prioriteiten. Wij passen deze vanaf 2024 toe bij alle nieuwe contracten. Ook zijn wij landelijk betrokken bij de doorontwikkeling van deze standaarden.

In de Hervormingsagenda Jeugd is ook opgenomen dat in de toekomst de VNG en een vertegenwoordiging van jeugdzorgaanbieders gaan werken aan uniforme product- en dienstomschrijvingen, kwaliteitscriteria en (maximale) tarieven. De impact hiervan is nog niet bekend. Wij volgen deze ontwikkelingen op de voet.

#### *Inkoopprocedure en proces*

Wij bespreken samen met onze partners - zoals gezinnen, zorgaanbieders, verwijzers en onderwijs - hoe een contract het beste kan bijdragen aan dit regioprogramma. Wij zien hierbij nog ontwikkelkansen in het betrekken van gezinnen en ervaringsdeskundigen. Op basis van het gesprek met partners en dit regioprogramma kijken wij per contract welke inkoopprocedure het best passend is.

## 5. Hervormingsagenda jeugd 2023-2028

We hebben als gemeenten de taak en verplichting om regionaal en lokaal beleid af te stemmen op landelijke besluiten. In mei 2021 heeft een Commissie van Wijzen de uitspraak gedaan dat het Rijk de gemeenten moet compenseren voor de tekorten bij de uitvoering van de Jeugdwet vanaf 2019. Die commissie heeft daarbij ook aangegeven welke besparingsmogelijkheden zij voor ons als gemeenten zien. Het Rijk en gemeenten hebben toen samen de Hervormingsagenda Jeugd ontwikkeld. De maatregelen die daarin staan moeten de kwaliteit van zorg verbeteren en de kosten terug te dringen. Op die manier moet de houdbaarheid van de jeugdzorg worden versterkt. De ontwikkeling van de Hervormingsagenda hebben wij in de regio op de voet gevolgd.

De Hervormingsagenda is opgesteld door de zogeheten Vijfhoek: cliëntenorganisaties en jongerenvertegenwoordigers, professionals, aanbieders, gemeenten en het Rijk. De uitgangspunten in de Hervormingsagenda zijn:

- Een inclusieve samenleving waarin iedereen, ongeacht kwetsbaarheid of beperking, kan meedoen. Er is tijdig passende hulp en ondersteuning beschikbaar, zoveel mogelijk binnen het eigen netwerk en de leefomgeving. Alleen waar nodig wordt dat aangevuld met extra expertise. Dit vraagt een maatschappelijk debat.
- Vertrouwen in en versterking van de directe leefomgeving en sociale basis. Laagdrempelig. Vragen over opgroeien en opvoeden worden zoveel mogelijk opgelost of hanteerbaar gemaakt in het dagelijkse leven. Dit vraagt een gerichte en doordachte aanpak op preventie.
- Passende ondersteuning is beschikbaar voor problemen die verder reiken dan vanuit de eigen leefomgeving kunnen worden opgelost. In de wijk is een laagdrempelig, kwalitatief goed lokaal team beschikbaar. Zij kijken met de jeugdige en het gezin wat nodig is en kunnen zelf ook hulp bieden. Een professional uit de specialistische jeugdhulp kijkt aan de voorkant mee met het lokale team om een brede analyse te doen.
- De geboden jeugdhulp is passend en zo thuis of dichtbij mogelijk. Voor lichte problemen zijn lokaal vrij toegankelijke (jeugdzorg)voorzieningen beschikbaar binnen bestaande voorzieningen zoals school en gezondheidspraktijk gericht op oplossingen in het dagelijkse leven. Voor meervoudige en/of complexe problematiek en bij veiligheidssituaties worden alle facetten in beeld gebracht (bijvoorbeeld met de verklarende analyse). Er is in die gevallen snel passende hulp beschikbaar die met en rondom de jeugdige en het gezin tot stand komt. Hulp wordt zo snel mogelijk weer afgeschaald.
- Jeugdhulp sluit altijd aan bij de leefwereld van jeugdigen en de omgeving waarin zij zich bevinden. Het betrekken van ervaringsdeskundigen en informele netwerken is daarom van groot belang. De regie ligt zoveel mogelijk bij de jeugdige en het gezin. Waar nodig wordt een levensbrede aanpak ingezet vanuit meerdere domeinen zoals wonen, volwassenenzorg, onderwijs, werk en inkomen of andere domeinen.

Op 20 juni 2023 is de Hervormingsagenda Jeugd definitief vastgesteld, ondertekend en aangeboden aan de Tweede Kamer en Eerste Kamer. De VNG ontwikkelt met inbreng van verschillende gemeenten en vertegenwoordigers van de vijfhoek een (landelijk) implementatieplan. Het plan geeft onder andere inzicht in de stappen die wij als regio en lokaal moeten zetten bij de uitvoering van de maatregelen uit de Hervormingsagenda. Ook brengt het plan de relevante wetgevingstrajecten en tijdspaden in kaart. Na afronding van het implementatieplan volgt door de VNG een uitvoeringstoets. Deze toets geeft

inzicht in de robuustheid van het plan, de samenhang van maatregelen en de haalbaarheid van het geheel. De uitkomst daarvan volgt in 2024. Als regio zal voor ons op dat moment meer inzichtelijk worden wat met name de besparingscomponent zal betekenen. In de regio zijn we sinds 2022 inhoudelijke opgaven gaan uitwerken voor een meerjarig regioprogramma jeugd. We hebben hierbij steeds rekening gehouden met de toen nog aanstaande Hervormingsagenda jeugd. Hierdoor sluiten we in de regio met het regioprogramma jeugd al goed aan bij de inhoudelijke doelstellingen en initiatieven van de Hervormingsagenda. We zullen dit hierna in kaart brengen.

### 5.1 De thema's met bijbehorende beleidsmaatregelen.

De Hervormingsagenda heeft acht thema's geformuleerd waarbinnen maatregelen en afspraken zijn gepland om aan de doelstelling te kunnen gaan voldoen. Hieronder hebben we alle thema's kort uiteen gezet. Daarbij beschrijven we de geplande maatregelen en afspraken en geven we weer hoe wij daar in de regio op aansluiten, in algemene zin en specifiek per opgave uit het regioprogramma.

#### 5.1.1 Reikwijdte: jeugdhulpplicht voor de meest kwetsbare jeugdigen en gezinnen.

Jeugdhulp moet beschikbaar zijn voor jeugdigen en gezinnen in de meest kwetsbare situaties. Gezien wordt dat deze groep nu onvoldoende passende jeugdhulp ontvangt. Niet elke hulpvraag behoeft een zorgoplossing. Daarover moet een stevige maatschappelijke dialoog worden gevoerd. De reikwijdte van de Jeugdwet wordt afgebakend met meer aandacht voor een domein overstijgende aanpak. Er wordt geïnvesteerd in de veerkracht van alle jeugdigen in hun normale dagelijkse leven en het beperken van de jeugdhulpplicht en daarmee de reikwijdte van de Jeugdwet. Daarbij wordt gezorgd voor een betere inbedding van jeugdhulp in de bredere context van het sociaal domein: betere verbindingen met onderwijs, volwassenenzorg (met name GGZ) en vraagstukken rond de bestaanszekerheid. De inperking van het recht op hulp brengt met zich mee dat er scherpe keuzes worden gemaakt over de inzet van hulp.

De geplande maatregelen en afspraken in de hervormingsagenda binnen dit thema:

1. *Het voeren van een maatschappelijke dialoog over normaliseren en versterken van het gewone leven.*

De leidende principes van het regioprogramma onderschrijven dit. In het regioprogramma willen we dit onder andere bereiken door verbinding te maken met alle betrokken partners in de zorg voor onze jeugd. Door (leer) bijeenkomsten te houden en met elkaar hierover het gesprek aan te gaan. Het GEM-gedachtengoed en de bijbehorende ateliers (opgave 2) dragen hier sterk aan bij.

| Opgave 1   | Opgave 2      | Opgave 3      | Opgave 4 | Opgave 5 | Opgave 6 |
|--|---------------|---------------|----------|----------|----------|
| Dialogo tussen gemeenten en onderwijs moet worden gevoerd om het inclusief onderwijs goed vorm te geven. | Gehele opgave | Gehele opgave |          |          |          |



2. *Ouderschap versterken en de directe leefomgeving (de pedagogische basis) lokaal inrichten*

| Opgave 1                                 | Opgave 2  | Opgave 3 | Opgave 4           | Opgave 5 | Opgave 6 |
|--|---|----------|--------------------|----------|----------|
| We voeren een dialoog met het onderwijs. | 2.1/2.2/2.4<br><br>2.1 Voorliggend/ eigen systeem inzetten (waar mogelijk)/ ontlasten ouders -> voorkomen van "grotere" problemen |          | 4.1 Steun-gezinnen | 5.1      | 6.1/ 6.2 |

3. *Problemen in de context van het gezin oppakken.*

| Opgave 1 | Opgave 2        | Opgave 3      | Opgave 4      | Opgave 5 | Opgave 6 |
|----------|-----------------|---------------|---------------|----------|----------|
|          | 2.1/2.2/2.3/2.4 | Gehele opgave | Gehele opgave | 5.1/5.2  | 6.1/6.2  |

4. *Jeugdhulpplicht sterker duiden, afbakenen en richten.*

Hiervoor is regionaal aandacht door de wijze van inkoop en beleid daarop af te (gaan) stemmen, maar moet ook lokaal worden ingericht bij de lokale toegang.

| Opgave 1   | Opgave 2 | Opgave 3 | Opgave 4 | Opgave 5      | Opgave 6 |
|--|----------|----------|----------|---------------|----------|
| We voeren een dialoog met het onderwijs, waarbij we moeten afwegen wat jeugdhulp is en welke ondersteuning in het voorliggend veld geboden kan worden. | 2.3      |          |          | Gehele opgave |          |

5. *Jeugdigen en gezinnen in de meest kwetsbare situaties zijn in het vizier van gemeenten en kunnen rekenen op een integrale aanpak.*

| Opgave 1 | Opgave 2    | Opgave 3      | Opgave 4  | Opgave 5 | Opgave 6 |
|----------|-------------|---------------|---|----------|----------|
|          | 2.1/2.2/2.4 | Gehele opgave | 4.1/4.5 Dekkend zorglandschap. Essentiele functies. Verklarende analyse | 5.1      | 6.2      |

6. Jeugdhulp wordt niet meer overal ingezet. Een niet-vrij toegankelijke jeugdhulp voorziening wordt niet ingezet wanneer een hulpvraag beantwoord kan worden binnen het eigen netwerk (eigen kracht en inzet informele steun), als er sprake is van gebruikelijke zorg of wanneer een passende vrij toegankelijke voorziening of overige voorziening beschikbaar is.

| Opgave 1    | Opgave 2    | Opgave 3      | Opgave 4                         | Opgave 5 | Opgave 6    |
|-------------|-------------|---------------|----------------------------------|----------|-------------|
| 1.1/1.2/1.3 | 2.1/2.2/2.4 | Gehele opgave | 4.1<br>Steun-gezinnen, zorgoppas | 5.1/5.2  | 6.1/6.2/6.3 |

7. (Lichte) ambulante hulp en ondersteuning wordt zoveel als mogelijk vormgegeven als (groepsgerichte) vrij toegankelijke voorziening (lichte toets, zonder beschikking).

| Opgave 1                                  | Opgave 2    | Opgave 3 | Opgave 4 | Opgave 5 | Opgave 6 |
|---|-------------|----------|----------|----------|----------|
| Collectieve financiering in het onderwijs | 2.1/2.2/2.3 |          |          |          |          |

8. Jeugdhulp die niet werkt wordt niet meer ingezet en kennis over de effectiviteit van het hulpaanbod wordt vergroot.

Dit komt terug in het lerende onderdeel van het gehele regioprogramma jeugd.

| Opgave 1 | Opgave 2 | Opgave 3 | Opgave 4                             | Opgave 5 | Opgave 6 |
|----------|----------|----------|--------------------------------------|----------|----------|
|          |          |          | 4.3/4.4 Gezinshuis zorg.<br>Meerzorg |          | 6.2      |

9. Er wordt gestuurd op trajectduur; niet korter of langer dan noodzakelijk.

| Opgave 1                           | Opgave 2  | Opgave 3 | Opgave 4   | Opgave 5 | Opgave 6                                   |
|------------------------------------|-----------|----------|--|----------|--|
| 1.4 contractsturing vanuit het ROB | 2.1 / 2.3 |          | 4.5/ 4.6<br>Contract management.<br>Essentiele functies.<br>BIG 5. |          | 6.3:<br>toetsing<br>einde OTS<br>aan tafel |

### 5.1.2 Jeugdhulp steviger verbinden aan aanpalende domeinen zoals het onderwijs, volwassenen-ggz en bestaanszekerheid.

Problemen worden in de context van het gezin opgepakt en mét hen. Dit vraagt om ondersteuning van jeugdige en gezin op verschillende domeinen. Dit vraagt om goede afspraken over rollen en

verantwoordelijkheden over de grenzen van domeinen heen. De gemeentelijke toegang wordt versterkt met stevige (multidisciplinaire) lokale teams.

De geplande maatregelen en afspraken in de Hervormingsagenda binnen dit thema:

*1. Problemen in de context van het gezin oppakken.*

| Opgave 1      | Opgave 2        | Opgave 3 | Opgave 4      | Opgave 5      | Opgave 6      |
|---------------|-----------------|----------|---------------|---------------|---------------|
| Gehele opgave | 2.1/2.2/2.3/2.4 | 3.1 /3.2 | Gehele opgave | Gehele opgave | Gehele opgave |

*2. Sterker en inclusiever onderwijs en kinderopvang als onderdeel van de sociale en pedagogische basis.*

| Opgave 1  | Opgave 2 | Opgave 3 | Opgave 4 | Opgave 5 | Opgave 6 |
|---|----------|----------|----------|----------|----------|
| Gehele opgave, met een basis in de 1 <sup>e</sup> actielijn | 2.2      |          |          |          |          |

*3. Goede samenwerking tussen jeugdhulp en volwassen-ggz zodat de zorg effectief is voor het hele gezin.*

| Opgave 1 | Opgave 2 | Opgave 3 | Opgave 4 | Opgave 5      | Opgave 6                          |
|----------|----------|----------|----------|---------------|-----------------------------------|
|          | 2.2 GEM  | 3.1 RET  |          | Gehele opgave | 6.2: proeftuin en ontwikkeltafels |

*4. Inzetten op bestaanszekerheid; voorkomen en tegengaan van geldzorgen, armoede en schulden maar ook huisvestingsproblematiek.*

| Opgave 1 | Opgave 2 | Opgave 3             | Opgave 4 | Opgave 5 | Opgave 6                |
|----------|----------|----------------------|----------|----------|-------------------------|
|          | 2.1      | 3.2 Doorbraakmethode |          |          | 6.2 verklarende analyse |

## 5. Aandacht en zorg voor 18-/18+ problematiek.

| Opgave 1 | Opgave 2 | Opgave 3 | Opgave 4                 | Opgave 5 | Opgave 6 |
|----------|----------|----------|--------------------------|----------|----------|
|          |          | 3.1/3.2  | 4.6<br>18-/18+<br>aanpak |          |          |

### 5.1.3 Stevige lokale teams en toegang

De gemeentelijke toegang wordt versterkt met stevige lokale teams. De juiste hulp wordt dichtbij de inwoners georganiseerd. Daarvoor wordt geïnvesteerd in stevige (multidisciplinaire) lokale teams met voldoende kennis en expertise. Deze teams kijken met het gezin naar wat nodig is en bieden lichte jeugdhulp zoveel mogelijk nabij aan, in goede verbinding met de specialistische zorg.

In het regioprogramma komen de taken voor lokale teams in alle opgaven terug, van onderwijs tot het vergoten van veiligheid voor gezinnen. Bijlage 1 van het regioprogramma is geheel gewijd aan lokale teams. De invulling van lokale teams is een lokale aangelegenheid. Regionale samenwerking is echter nodig om de grote hoeveelheid aan (nieuwe of aangescherpte) taken in kaart te brengen en met elkaar kaders te bepalen. We moeten ook samen leren en ontwikkelen. Regionaal is een gedegen inwerkprogramma ontwikkeld voor alle lokale teams uit de regio. Opgave 3 (RET en doorbraakmethode), opgave 5 (REPS), opgave 6 (ontwikkeltafels Toekomstscenario rondom de verklarende analyse en ggz).

De geplande maatregelen en afspraken in de Hervormingsagenda binnen dit thema:

1. *Er komt vanuit de VNG een convenant stevige lokale teams gericht op jeugd en Wmo. Enkele kenmerken van stevige lokale teams: multidisciplinair, dicht bij de inwoners, voeren met het gezin een brede analyse en stellen een gezinsplan op, bieden zelf passende en samenhangende basishulp, versterken met partners de sociale basis en collectieve oplossingen, bieden gezinnen een vast gezicht en ankerpunt, handelen met brede blik op gehele context, specialistische expertise is dichtbij beschikbaar, gebruiken het RET, werken samen met informele steunfiguren, ervaringsdeskundigen, jeugdbescherming, huis- en jeugdartsen, jeugd-ggz, Veilig Thuis.*

| Opgave 1   | Opgave 2 | Opgave 3      | Opgave 4 | Opgave 5 | Opgave 6 |
|--|----------|---------------|----------|----------|----------|
| Onderwijs heeft hier deels een rol in.<br>In schooljaar 2023-2024 sluiten onderwijs aan bij het RET. | 2.2/2.4  | Gehele opgave |          | 5.1      | 6.1      |

2. *Versterking van opdrachtnemerschap door aanbieders en opdrachtgeverschap door gemeenten. Aanbieders kunnen kortdurend expertise (jeugd-ggz) toevoegen aan lokale teams zonder het over te nemen.*

| Opgave 1 | Opgave 2 | Opgave 3 | Opgave 4                 | Opgave 5 | Opgave 6 |
|----------|----------|----------|--------------------------|----------|----------|
|          | 2.1/2.2  | 3.1 RET  | 4.4 opdrachtgever / REPS | 5.1      |          |

3. *Verbinding huisarts als belangrijk toegangskanaal voor jeugdhulp; sterke samenwerking tussen huisarts, jeugd-ggz en lokale teams. Inzet ondersteuner voor jeugd bij huisartsen wordt aanbevolen.*

In de regiogemeenten zijn ondersteuners voor huisartsen ingezet. Binnen het regioprogramma jeugd en lokaal is aandacht voor de verbinding van huisartsen met andere partners in de zorg voor onze jeugd.

| Opgave 1 | Opgave 2 | Opgave 3 | Opgave 4 | Opgave 5 | Opgave 6 |
|----------|----------|----------|----------|----------|----------|
|          | 2.2      |          |          |          |          |

4. *Versterken samenwerking met informele steun(figuren). Om vanuit bestaande relaties en vanuit het versterken van het gewone leven jeugdigen te ondersteunen is het belangrijk om informele steun(figuren) meer te betrekken.*

| Opgave 1 | Opgave 2 | Opgave 3 | Opgave 4   | Opgave 5 | Opgave 6 |
|----------|----------|----------|--|----------|----------|
|          | 2.1/2/2  |          | 4.1/4.4/4.6<br>Steungezinnen.<br>IVT met JIM.<br>BIG 5 (18-/18+) . |          |          |

5. Verwijzing naar gecontracteerd aanbod.

| Opgave 1                  | Opgave 2 | Opgave 3 | Opgave 4                   | Opgave 5 | Opgave 6  |
|---------------------------|----------|----------|----------------------------|----------|---|
| 1.4 Dekkend zorglandschap |          |          | 4.4 Dekkend zorgland schap |          | 6.1 GI en lokaal team helpen elkaar met sociale kaart |

6. Inzetten op vijf verbeteracties; waarborgen voor jeugdigen met een levenslange en levensbrede beperking. Vijf verbeteracties: vergroten expertise binnen stevige lokale teams, vergroten regie van de jeugdige en het gezin, meer passende beschikkingen (duur, aard en omvang) mogelijk maken, toekomstgericht perspectiefplan, logeeropvang en respijtzorg.

| Opgave 1   | Opgave 2 | Opgave 3 | Opgave 4                                 | Opgave 5 | Opgave 6 |
|--|----------|----------|--|----------|----------|
| 1.4 passende beschikkingen d.m.v. gestandaardiseerde uren en oog voor duurzaamheid/perspectiefplan | 2.3      |          | 4.4/4.6: Gedeeld opvoederschap . 18-/18+ |          |          |

5.1.4 Terugdringen residentiële jeugdhulp: zo thuis mogelijk.

Het aantal uithuisplaatsingen drastisch verminderen. Daar waar een residentiële plaatsing, waaronder in de gesloten jeugdhulp, toch nodig is wordt deze getransformeerd naar kleinschalige regionale georganiseerde woonvoorzieningen.

De geplande maatregelen en afspraken in de Hervormingsagenda binnen dit thema:

1. *Uitvoeringsplan af- en ombouw gesloten jeugdhulp. Ambitie is alle gesloten jeugdhulp is in 2025 kleinschalig en regionaal georganiseerd en in 2023 vrijwel nul gesloten plaatsingen.*

| Opgave 1 | Opgave 2 | Opgave 3 | Opgave 4   | Opgave 5 | Opgave 6 |
|----------|----------|----------|--|----------|----------|
|          |          |          | 4.5<br>Project G7. Jeugdzorg Plus.<br>Essentiële functies. |          |          |



2. *Financiën transitie onder landelijke regie. Rijk, gemeenten en aanbieders hebben al veel geïnvesteerd in de af- en ombouw van residentiële jeugdhulp en het creëren van alternatieven. Landelijk is regie nodig omdat de keuzes in een regio of bij een aanbieder effect hebben in andere gebieden in Nederland. Door landelijke sturing wordt dit een voorspelbaar traject zodat geen kinderen tussen wal en schip vallen omdat cruciale organisaties omvallen. Andere domeinen zoals onderwijs, volwassen-ggz en wonen moeten mee veranderen.*

| Opgave 1 | Opgave 2 | Opgave 3 | Opgave 4   | Opgave 5 | Opgave 6 |
|----------|----------|----------|--|----------|----------|
|          |          |          | 4.3/4.4/4.5<br>Gezinshuis Zorg. Inkoop kleinschalige alternatieven residentiële jeugdzorg. Essentiële functies |          |          |

3. *Investeren in alternatieve zorg mede ter voorkoming van (residentiële) uithuisplaatsing van jeugdigen. Hiertoe behoren ook de inzet van de zelfgekozen steunfiguur, bevorderen burgervoogdij<sup>24</sup>.*

| Opgave 1 | Opgave 2 | Opgave 3 | Opgave 4   | Opgave 5 | Opgave 6 |
|----------|----------|----------|--|----------|----------|
|          | 2.1/2.2  |          | 4.1/4.3<br>IVT met JIM. Steungezinnen. Gezinshuis zorg |          |          |

### 5.1.5 Kwaliteitsverbetering en blijvend leren.

Jeugdigen en ouders moeten erop kunnen vertrouwen dat de zorg die zij ontvangen passend is en hen daadwerkelijk helpt. Kwaliteitsverbetering en versterking geeft zicht op de effectiviteit van zorg. Er worden kwaliteitskaders gemaakt of bestaande versterkt. Daarnaast wordt ingezet op het verbeteren van inzicht in wat echt werkt in de jeugdhulp: effectiviteit. Dit betekent alleen hulp bieden die ook echt bijdraagt aan het realiseren van het doel zoals de jeugdige en/of opvoeder dat met de professional vaststelt. Wat aantoonbaar werkt wordt toegepast, wat aantoonbaar niet werkt, niet. Daarvoor wordt stevige, niet vrijblijvende en lerende structuur en cultuur gebouwd.

In het hele regioprogramma stellen we leren centraal. We werken binnen het programma met een lerende cyclus. Hierover staat meer in hoofdstuk 3, in de paragraaf Meten = weten. Het

<sup>24</sup> Wanneer een jeugdige niet onder ouderlijk gezag staat wijst de kinderrechter een voogd aan. Dat is meestal een gecertificeerde instelling (jeugdbescherming, een organisatie dus). Burgervoogden zijn gewone mensen die de voogdij op zich nemen en echt betrokken zijn en blijven in het leven van de jeugdige.

(door)ontwikkelen van een lerende structuur en regionaal scholingsplan zijn onderdelen van bijlage 1 'Lokale teams'.

De geplande maatregelen en afspraken in de Hervormingsagenda binnen dit thema:

1. *Een praktijk van kwaliteit in 2028: onderschrijven van de principes. Leren en verbeteren wordt vanzelfsprekend vanuit een gezamenlijke leercyclus aan de hand van een meerjarige implementatie- en onderzoeksagenda.*

| Opgave 1                 | Opgave 2 | Opgave 3 | Opgave 4  | Opgave 5 | Opgave 6 |
|--------------------------|----------|----------|---|----------|----------|
| 1.4 Netwerk samenwerking |          | 3.1 RET  | 4.4 Netwerk samenwerking<br>4.5 Essentiële functies | 5.1 REPS |          |

2. *Kwartiermaker<sup>25</sup>, onderzoeksagenda en kennisinfrastructuur. De huidige vrijblijvendheid rond kennisontwikkeling en toepassing verdwijnt. Er worden een werkorganisatie en adviesraad opgezet.*

Dit betreft een landelijke werkorganisatie voor de ontwikkeling van kwaliteit van zorg. Het ROB sluit hierbij aan door de gezamenlijk gedragen kwaliteitskaders die volgen uit dit traject op te nemen in contracten.

#### *5.1.6 Verbeteren van de organisatie en inkoop van specialistische jeugdzorg.*

Voor een groot aantal jeugdigen en gezinnen zijn (hoog)specialistische jeugdzorgvormen onvoldoende of niet tijdig beschikbaar. Regionaal is het zicht op de beschikbaarheid van (hoog) specialistische jeugdzorgvormen onvoldoende en bij problemen met de beschikbaarheid zijn onvoldoende instrumenten om in te grijpen. Ook worden jeugdzorgaanbieders die voor meerdere gemeenten en/of regio's werken geconfronteerd met veel verschillende inkoopprocedures en contractvoorwaarden. Daarom kan die zorg het beste op regionaal of zelfs landelijk niveau worden georganiseerd en ingekocht. Eenvoudiger uitvoering en inkoop en aanpak van negatieve effecten van marktwerking.

De geplande maatregelen en afspraken in de Hervormingsagenda binnen dit thema:

<sup>25</sup> Het advies van de Kwartiermaker "kwaliteit en blijvend leren in de jeugdhulp, van praten naar doen" d.d. 15-11-2022 aan het Bestuurlijk Overleg Hervormingsagenda Jeugdhulp. Dit beschrijft een structuur om te werken aan kwaliteit en blijvend leren in de jeugdhulp (hyperlink: [Kwaliteit en blijvend leren in de jeugdhulp: Van praten naar doen | Rapport | voor Jeugd & Gezin \(voordejeugdenhetgezin.nl\)](https://www.voordejeugdenhetgezin.nl))

1. *Versterken van de regio's. Het wetsvoorstel "Wet verbetering beschikbaarheid zorg voor jeugdigen" is het vertrekpunt. Regio's zijn voldoende robuust, hiervoor worden criteria opgesteld in samenspraak met gemeenten en jeugdzorgaanbieders. In een ministeriële regeling worden de jeugdhulpregio's vastgelegd. Die regio gaat de samenwerking formaliseren in een gemeenschappelijke regeling. In een ministeriële regeling worden de vormen van jeugdzorg die regionaal moeten worden ingekocht bepaald.*

ROB monitort tot vaststelling ministeriële regeling en neemt gepaste actie om hier t.z.t. uitvoering aan te geven.

2. *Standaardisering van inkoop, kwaliteit en administratie. Zo worden gemeenten, professionals en jeugdzorgaanbieders ontlast. Deze standaardisatie geldt voor alle vormen van jeugdzorg die gemeenten op regionaal of landelijk niveau verplicht moeten inkopen en organiseren.*

| Opgave 1                 | Opgave 2                 | Opgave 3 | Opgave 4                 | Opgave 5 | Opgave 6 |
|--------------------------|--------------------------|----------|--------------------------|----------|----------|
| 1.4 Contract standaarden | 2.3 Contract standaarden |          | 4.4 Contract standaarden |          |          |

3. *Inkopen op landelijke schaal. Het primaire doel van landelijke inkoop is het borgen van de beschikbaarheid en continuïteit van een aantal hoog specialistische en weinig voorkomende vormen van jeugdzorg.*

Betreft vervolg van Landelijk Transitie Arrangement (LTA) via de VNG. ROB monitort ontwikkeling, neemt deel in klankbordgroep VNG en zorgt voor vertaling naar regio

4. *Regievoeren op regio overstijgende transformatie. Zoals de om- en afbouw van gesloten jeugdhulp en Driemilieuvoorzieningen.*

Regie op regio overstijgende transformatie JZ + en 3milieuvoorzieningen wordt vormgegeven door VWS, de VNG en Jeugdzorgaanbieders. Rijk van Nijmegen is aangesloten bij ontwikkelingen via G7.

| Opgave 1 | Opgave 2 | Opgave 3 | Opgave 4                         | Opgave 5 | Opgave 6 |
|----------|----------|----------|----------------------------------|----------|----------|
|          |          |          | 4.5 essentiële jeugdhulpfuncties |          |          |

5. *Onderzoek naar verevenen van risico's (tussen gemeenten onderling). Een belangrijk deel van de kosten in de jeugdzorg gaat op aan een zeer kleine groep kinderen en gezinnen in de meest kwetsbare (geëscaleerde) omstandigheden. Gemeenten gaan na of verevening uit onderlinge solidariteit dient plaats te vinden.*

De regio Rijk van Nijmegen heeft ervaring met verevening.

#### *5.1.7 Eenvoudigere uitvoering en inkoop, minder administratieve lasten en aanpak negatieve effecten marktwerking.*

De administratieve lasten en andere vormen van overhead zijn terug te brengen door in te zetten op niet-vrijblijvende standaardisatie van contracten en het contractmanagement. Tevens worden maatregelen getroffen om de negatieve effecten van marktwerking te beperken. Daartoe worden onder meer eisen aan de governance en financiële bedrijfsvoering van aanbieders en sturing door de gemeenten gesteld. Alles gebaseerd op waarden en doelen vanuit breed maatschappelijk landelijk perspectief. Dit wordt het wenkend perspectief van waardegericht contracteren en partnerschap genoemd.

De geplande maatregelen en afspraken in de Hervormingsagenda binnen dit thema:

1. *Standaardisatie van regionale en landelijke inkoop van jeugdzorg. Deze standaardisatie geldt voor alle vormen van jeugdzorg die gemeenten op regionaal of landelijk niveau verplicht moeten inkopen en organiseren. Inzet hierbij is minimalisatie van aantal productcodes en landelijke standaard werkwijze van inkoop, contractering, administratieve afhandeling en verantwoordingseisen.*

| Opgave 1                 | Opgave 2 | Opgave 3 | Opgave 4   | Opgave 5 | Opgave 6 |
|--------------------------|----------|----------|--|----------|----------|
| 1.4 Contract standaarden | 2.3      |          | 4.4 Contract standaarden<br><br>ROB hanteert reeds vastgestelde bekende landelijke kaders. |          |          |

2. *Verdergaande standaardisatie van contracten en contractmanagement voor niet-kernbedingen zoals geschiktheids- en certificeringseisen en bedrijfsaansprakelijkheidsverzekering. Dit gebeurt in samenhang met vermindering huidige 3800 productcodes.*

| Opgave 1   | Opgave 2   | Opgave 3 | Opgave 4   | Opgave 5 | Opgave 6 |
|--|--|----------|--|----------|----------|
| ROB monitort ontwikkeling en sluit aan bij bijeenkomsten | ROB monitort ontwikkeling en sluit aan bij bijeenkomsten |          | ROB monitort ontwikkeling en sluit aan bij bijeenkomsten |          |          |

3. *Verminderen administratieve lasten voor professionals: tijdschrijven en microsturing stoppen. Deze afspraken moeten landen in nieuwe contracten. Bij wederzijdse bereidheid mag het ook in lopende contracten.*

| Opgave 1   | Opgave 2   | Opgave 3 | Opgave 4                 | Opgave 5 | Opgave 6 |
|--|--|----------|--------------------------|----------|----------|
| 1.4 Contract standaarden en standaardisering van uren. | 2.3 Contract standaarden en standaardisering van uren. |          | 4.4 Contract standaarden |          |          |

4. *Vereenvoudiging inkoop door te blijven investeren in verbeteren partnerschap gemeenten en aanbieders door delen van kennis, leren en ontwikkelen.*

| Opgave 1   | Opgave 2   | Opgave 3 | Opgave 4                 | Opgave 5 | Opgave 6 |
|--|--|----------|--------------------------|----------|----------|
| 1.4 netwerk samenwerking en maximering van aanbieders zodat samenwerking verbetert | 2.3 netwerk samenwerking en maximering van aanbieders zodat samenwerking verbetert |          | 4.4 Netwerk samenwerking |          |          |

5. *Verdergaand onderzoek naar merites van de taakgerichte variant omdat die van de drie uitvoeringsvarianten de minste administratieve lasten lijkt te hebben.*

| Opgave 1 | Opgave 2 | Opgave 3 | Opgave 4   | Opgave 5 | Opgave 6 |
|----------|----------|----------|--|----------|----------|
|          |          |          | Rijk en VNG. Het ROB monitort uitkomsten onderzoek en bepaalt of opvolging passend is voor de regio. |          |          |

6. *Naleving van de standaardisatie van inkoop en verantwoordelijkheden en toezicht daarop (op aanbieders, gemeenten en regio's).*

| Opgave 1                 | Opgave 2                 | Opgave 3 | Opgave 4                 | Opgave 5 | Opgave 6 |
|--------------------------|--------------------------|----------|--------------------------|----------|----------|
| 1.4 Contract standaarden | 2.3 Contract standaarden |          | 4.4 Contract standaarden |          |          |

7. *Handreiking over tarieven en AMvB reële prijzen jeugdwet. De "Handreiking goede gesprek over tarieven" uit 2021 wordt verfijnd en andere handvatten voor tarieven worden ontwikkeld. Hiervoor wordt een kennis- en informatiepunt ingericht. Prijzen transparanter en bijdragen aan tariefdifferentiatie door de AMvB reële prijzen Jeugdwet.*

| Opgave 1           | Opgave 2           | Opgave 3 | Opgave 4   | Opgave 5 | Opgave 6 |
|--------------------|--------------------|----------|--|----------|----------|
| 1.4 reële tarieven | 2.3 reële tarieven |          | 4.4 reële tarieven. Eind 2023 ROB monitort verfijning en sluit aan bij eisen AMvB. |          |          |

8. *Verdergaande vereenvoudiging aanbesteding en beperking inkoopmethode open house. Het Rijk verkent vereenvoudiging EU-aanbestedingsregelgeving. Door veel open house te gebruiken wordt landschap met aanbieders groter en minder overzichtelijk.*

| Opgave 1          | Opgave 2 | Opgave 3 | Opgave 4  | Opgave 5 | Opgave 6 |
|-------------------|----------|----------|---|----------|----------|
| 1.4 SAS methodiek | 2.3      |          | Rijk (VWS). ROB monitort resultaat verkenning en bepaalt opvolging. |          |          |



9. *Versterking governance van het stelsel en bedrijfsvoering van aanbieders. Door de groei van aanbieders hebben gemeenten moeite te sturen op aanbod en borging kwaliteit. Professionalisering (financiële) bedrijfsvoering aanbieders en GI's is nodig. Gemeenten hebben in 2020 een Norm voor opdrachtgeverschap opgesteld. In 2023 doen aanbieders dat ook. Gemeenten en Rijk helpen bij implementatie. Niet-integer handelen voorkomen en daarop sturen.*

| Opgave 1  | Opgave 2  | Opgave 3 | Opgave 4  | Opgave 5 | Opgave 6 |
|---|---|----------|---|----------|----------|
| 1.4<br>Contractafspraken sluiten aan bij norm voor opdrachtgeverschap | 2.3<br>Contractafspraken sluiten aan bij norm voor opdrachtgeverschap |          | Jeugdhulpaanbiede<br>rs. 4.4<br>Contractafspraken sluiten aan bij norm voor opdrachtgeverschap. |          |          |

#### *5.1.8 Verbeteren inzicht in het functioneren van het jeugdstelsel met data en monitoring.*

De ambitie is te komen tot betere kwaliteit en beschikbaarheid van data en een betere landelijke integrale monitoring. Hierdoor komt inzicht in de werking van het jeugdstelsel over de jaren heen. Doel van de monitoring is in beeld krijgen van de doelen kwaliteit, betaalbaarheid en toegankelijkheid. Daarnaast is het bedoeld om beter zicht te krijgen op de effecten van landelijk, regionaal en gemeentelijk beleid. Hierdoor kunnen op basis van feiten keuzes worden gemaakt. En we kunnen van onszelf en elkaar leren, beter bijsturen waar nodig en het stelsel beter beheersbaar maken.

De geplande maatregelen en afspraken in de Hervormingsagenda binnen dit thema:

1. *Landelijke monitor. Landelijke monitoring wordt verbeterd door het Rijk en mogelijk door een onafhankelijke partij.*

Betreft het centraal ontsluiten van gegevens van berichtenverkeer voor CBS. Regio Rijk van Nijmegen heeft input geleverd voor de landelijke product categorisering. Regionale monitoring sluit aan bij nieuwe categorie indeling die hiervoor wordt ingericht.

2. *Vaststellen indicatoren die nodig zijn voor monitoring.*

Betreft het vaststellen van indicatoren die nodig zijn voor een adequate monitoring van het jeugdstelsel, door Rijk en VNG. Op niveau van regio Rijk van Nijmegen wordt uitvoering van het regioprogramma gemonitord op basis van indicatoren afgeleid van het regioprogramma.

3. *Verbeterde beschikbaarheid van financiële data met een verfijnde indeling van de financiële informatie van gemeenten (lv3-indeling).*

Betreft landelijke verbetering van inzicht in uitgave aan jeugdzorg, uit te voeren door ministeries BZK, VWS en VNG.

- 4. Verbinden van databronnen over aantallen en kosten die in samenhang moeten worden bekeken. CBS met wetswijziging toegang geven tot Berichtenverkeer zodat de verbinding kan worden gemaakt voor de Beleidsinformatie Jeugd. Ook volgt aansluiting Beleidsinformatie Jeugd (jeugdhulpgebruik dat aanbieders registreren en Iv3 (kosten die gemeenten hiervoor registreren).*

Betreft het landelijk verbinden van databronnen (zoals CBS en berichtenverkeer) zoals dat wordt uitgevoerd door het Rijk en VNG. Doel is meer herkenbaarheid van data voor gemeenten en zorgaanbieders.

- 5. Centrale en integrale data-infrastructuur en een gelijk speelveld. Verbinden van landelijk dekkende databronnen met data op persoonsniveau in de jeugdzorg, aan databronnen met gegevens over aanpalende domeinen en databronnen in de jeugdzorg op lokaal en regionaal niveau. Voor een beter integraal perspectief op landelijk en regionaal niveau (doet nu CBS nog).*

Betreft het inrichten van een datastructuur voor het landelijk kunnen verbinden van databronnen. Uitvoering actie door CBS, Rijk en VNG.

- 6. Een data gedreven stelsel. Versterken van expertise en kennis voor data gedreven werken en leren bij gemeenten en aanbieders. Hierbij wordt aangesloten bij de Interbestuurlijke Datastrategie, de aanstaande VNG Datastrategie en VNG Verenigingsstrategie 2023.*

Het ROB beschikt over regionale monitor. Deze is aangepast naar nieuwe landelijke product categorieën. ROB bewaakt ontwikkelingen zorgt voor aansluiting, zodat regionale rapportage landelijke indeling volgt.

## 5.2 Besparingen en financiële afspraken

Wanneer gemeenten uitvoering geven aan de Hervormingsagenda Jeugd wordt verwacht dat zij flink besparen op de kosten voor Jeugd taken. De Commissie van Wijzen heeft in 2021 een besparingspotentieel van ongeveer €1 miljard op termijn haalbaar geacht<sup>26</sup>.

|   |   |             |             |             |             |              |              |              |              | 1 mrd besparingsdoelstelling         |                    |
|---|---|-------------|-------------|-------------|-------------|--------------|--------------|--------------|--------------|--------------------------------------|--------------------|
|   | Verantwoordelijkheidsverdeling Rijk en VNG* | 2023        | 2024        | 2025        | 2026        | 2027         | 2028         | 2030         | Structureel  | Raming met meer onzekerheden omgeven | Maatregel haalbaar |
| Versterken normale leven/veerkracht jeugdigen en hun omgeving (B16) | Rijk en VNG                                 | -           | -24         | -49         | -73         | -97          | -121         | -121         | -121         | -60                                  | -61                |
| Afbakening reikwijdte (B2)  | Rijk en VNG                                 | -67         | -67         | -67         | -210        | -210         | -210         | -210         | -210         | -210                                 |                    |
| Invoeren doorbraakmethode (B15)                                     | VNG   | -101        | -101        | -101        | -101        | -101         | -101         | -101         | -101         | -75                                  | -26                |
| Brede invoering poh-jeugd ggz (AEF rapport, bijlage E, 1)           | VNG   | -75         | -75         | -75         | -88         | -88          | -88          | -88          | -88          |                                      | -88                |
| Beperking verwijzingen naar ongecontracteerd aanbod (B12)           | VNG   | -49         | -49         | -49         | -49         | -49          | -49          | -49          | -49          |                                      | -49                |
| Regionalisering (B3)  | Rijk en VNG                                 | +13         | +13         | +13         | +11         | +4           | -6           | -6           | -6           |                                      | -6                 |
| Voorkomen en verkorten residentiële zorg (B17)                      | Rijk en VNG                                 | +15         | +6          | -7          | -32         | -67          | -74          | -74          | -74          | -37                                  | -37                |
| Friciekosten voorkomen en verkorten residentiële zorg (B17)         |   | +23         | +47         | +72         | +60         | +65          | +28          | -            | -            |                                      |                    |
| Normaliseren voogdijondersteuning (B18)                             | Rijk en VNG                                 | -6          | -6          | -6          | -26         | -26          | -26          | -26          | -26          |                                      | -26                |
| Selectie en contractering (B5) (gecorrigeerd voor interferentie B6) | VNG   | +1          | -28         | -62         | -79         | -72          | -73          | -73          | -73          |                                      | -73                |
| Tariefdifferentiatie (B6)   | Rijk en VNG                                 | -12         | -14         | -16         | -17         | -24          | -24          | -24          | -24          |                                      | -24                |
| Standaardisatie uitvoering (B23)                                    | Rijk en VNG                                 | -112        | -112        | -112        | -224        | -224         | -224         | -224         | -224         |                                      | -224               |
| Vereenvoudiging productcodes (BV)                                   | VNG   | +1          | -3          | -6          | -7          | -7           | -7           | -7           | -7           |                                      | -7                 |
| Correctie begrotingsstand   |   | -37         | -37         | -37         | -37         | -37          | -37          | -37          | -37          |                                      | -37                |
| Investering kwaliteitsagenda en kwaliteitscyclus                    | Rijk en VNG                                 | +4          | +7          | +9          | +12         | +13          | +13          | +22          | +22          |                                      |                    |
| Kasschuif   |   | +28         | +69         | +119        | -101        | -97          | -18          | -            | -            |                                      |                    |
| <b>Totaal incl. investeringen en technische mutaties</b>            |   | <b>-374</b> | <b>-374</b> | <b>-374</b> | <b>-961</b> | <b>-1017</b> | <b>-1017</b> | <b>-1018</b> | <b>-1018</b> | <b>-382</b>                          | <b>-658</b>        |

Voor een deel van de maatregelen (ruim €650 miljoen) is overeenstemming tussen Rijk en VNG over de mogelijke haalbaarheid. Voor de overige circa €380 miljoen bestaan meer onduidelijkheden over de opbrengst van de maatregelen. Deze laatste besparing zal voor het grootste deel gerealiseerd worden door afbakening van de reikwijdte van de jeugdhulpplicht.

Het Rijk verwacht van gemeenten dat ze vanaf 2026 een ferme besparing hebben kunnen maken waardoor gemeenten vanaf dan minder financiële middelen van het Rijk krijgen voor de taken op Jeugd. Als gemeenten aantonen dat ze voldoende inspanningen hebben gedaan om de maatregelen uit te voeren, maar de besparingen zijn niet gehaald, dan worden ze gecompenseerd. De beoordeling of is voldaan aan de inspanning wordt uitgevoerd door een Deskundigencommissie aan de hand van indicatoren.

Binnen de regio hebben we al een aantal stappen gezet in de transformatie die wordt beoogd met de Hervormingsagenda. Hiermee gaan we samen met partners onverminderd door. Dit geldt ook voor het zoeken naar maatregelen om het jeugdhulpstelsel doelmatiger in te richten. Omdat we al veel hebben geïnvesteerd in de transformatie, zien we dat het besparingspotentieel van maatregelen beperkter is dan in de tabel wordt geschetst. Zo hebben we al geïnvesteerd in ondersteuners bij huisartsen waardoor deze besparing niet nog eens gemaakt kan worden. Maar we moeten samen met partners

<sup>26</sup> Uit het landelijk coalitieakkoord bleek in jan. '21 dat naast de bezuiniging van €1 miljard nog eens €511 miljoen extra zou moeten worden bespaard. In het financieel principeakkoord over de Hervormingsagenda Jeugd tussen Rijk en VNG is in april '23 bepaald dat het Rijk deze extra besparing niet doorberekend aan gemeenten omdat dit de Hervormingsagenda Jeugd en de benodigde veranderingen in de weg kan staan.

(zoals VNG en Rijk) voorkomen dat het gesprek te eenzijdig gaat over de 'rekening' in plaats van de transformatie die zo hard nodig is.

Door samen aan de opgaven in dit regioprogramma te gaan werken verwachten we dat de jeugdhulp niet alleen efficiënter wordt ingericht, maar ook financieel beter beheersbaar. De concrete opbrengsten van beoogde besparingen zullen op termijn zichtbaar worden. Zeker is in ieder geval dat wij met het regioprogramma zo veel als mogelijk aansluiten bij de beoogde maatregelen.

#### *Handreiking VNG financiële maatregelen*

De VNG stelt met de betrokkenheid en expertise van een aantal gemeenten een handreiking samen. Hierin wordt zo praktisch mogelijk inzicht gegeven in de vraag hoe gemeenten kunnen omgaan met de verschillende financiële maatregelen uit de agenda. Daarbij worden ook prioriteiten aangegeven. Bij de samenstelling van de handreiking worden de uitkomsten van het overleg met het Rijk over onder andere de manier van monitoren en de opdracht aan de deskundigencommissie mee. Een en ander luistert nauw. Daarom vraagt de VNG van gemeenten terughoudend te zijn met eigen initiatieven en het inhuren van extern advies. Als regio starten we daarom met de opgaven zoals die in het regioprogramma jeugd staan vermeld. We verwachten dat het geheel besparingen zal brengen. Concrete besparingsvoorstellen zullen op een later moment in de regio worden uitgewerkt aan de hand van de handreiking van de VNG. De verwachting van de VNG is dat de handreiking eind 2023 beschikbaar is.

## Bijlage 1 – Lokale teams

In de regio zetten we een beweging in gang van specialistische hulp naar zo dichtbij mogelijk. Laagdrempelige hulp die dichtbij kinderen, jongeren en hun gezinnen beschikbaar is. Lokale teams hebben een belangrijke rol in het welzijn van onze jeugd en hun gezinnen. In dit regioprogramma komen de taken voor lokale teams in alle opgaven terug, van onderwijs tot het vergoten van veiligheid voor gezinnen. Daarbij moeten we ons realiseren dat het slagen van een lokaal team mede afhangt van de beschikbaarheid van laagdrempelige aanvullende hulp die aansluit bij het werken in de wijk.

De lokale teams hebben een centrale rol in het Toekomstscenario kind- en gezinsbescherming en in de Hervormingsagenda jeugd. Verwacht wordt dat een verschuiving plaatsvindt naar integrale basishulp vanuit lokale teams. In lokale teams werken professionals met brede kennis en ervaring over jeugd- en volwassenproblematiek, hulp, bestaanszekerheid, voorschoolse voorzieningen, onderwijs, huisvesting en vrouwenopvang. De hervormingsagenda noemt enkele concrete verwachtingen waar een **stevig lokaal team** (niet geheel vrijblijvend) aan voldoet. De VNG stelt hiervoor een “convenant stevige lokale teams”<sup>27</sup> op waarin de vereiste kennis en deskundigheid staat, een kwaliteitskader voor de brede analyse, triage en de verklarende analyse. De Inspectie Gezondheidszorg en Jeugd (IGJ) heeft in juni 2023 een rapport uitgebracht “De centrale rol van lokale teams in de jeugdhulpketen”. De IGJ heeft gekeken waar de lokale teams staan in relatie tot het Toekomstscenario en de Hervormingsagenda. Concluderend stelt de IGJ dat van de lokale teams aan de ene kant wordt verwacht dat zij een rol spelen in het terugdringen van het jeugdhulpgebruik. Dit doen lokale teams door problemen die jeugdigen en ouders ervaren te normaliseren en klein te houden met gesprekken en adviezen. Daarbij bieden de lokale teams waar nodig zelf directe inzet van lichte hulp. Aan de andere kant wordt van hen verwacht dat zij breed kijken naar de krachten en zorgen in een gezin. Dat zij waar nodig passende hulp op de relevante leefgebieden organiseren. Maar ook dat lokale teams veiligheidsproblematiek herkennen en bij onveiligheid ouders en jeugdigen bewegen tot hulp, ook als zij daar zelf niet voor open staan. Lokale teams vormen kortom het fundament om de voorgenomen hervormingen te laten slagen.

Enkele verwachtingen uit de Hervormingsagenda Jeugd: Lokale teams

- ✓ staan dicht bij inwoners en zijn multidisciplinair met goed opgeleide professionals,
- ✓ voeren samen met jeugdigen en ouders een brede analyse uit en stellen samen met hen een gezinsplan op,
- ✓ bieden op basis van deze brede analyse zelf passende en samenhangende basishulp, zowel licht als zwaarder en zowel kort- als langdurig
- ✓ evalueren, leren, en passen aan,
- ✓ werken samen met partners aan het versterken van de sociale basis en collectieve oplossingen,
- ✓ hebben voldoende personeel zodat gezinnen een vast gezicht en ankerpunt hebben,
- ✓ houden oog voor het uitgangspunt dat de regie over de eigen behandeling zoveel mogelijk bij de jeugdige en het gezin ligt, of komt en blijft liggen,

---

<sup>27</sup> Het convenant is naar verwachting eind 2023 gereed waarna het bestuurlijk vastgesteld moet gaan worden. Naar verwachting zal het convenant medio 2024 in werking treden.

- ✓ handelen met een brede blik op het gehele gezin en de context (participatie, wonen, armoede, scheiding, psychische problemen ouders en schoolklimaat),
- ✓ hebben specialistische expertise dichtbij beschikbaar,
- ✓ zijn door specialistische zorgaanbieders te benaderen als een bredere aanpak nodig is,
- ✓ werken samen met informele steunfiguren en ervaringsdeskundigen, huisartsen, jeugdartsen, jeugdgezondheidszorg, gecertificeerde instellingen (GI's), kinderartsen, kinder- en jeugdpsychiaters, Veilig Thuis, jeugdbescherming en andere relevante partners.
- ✓ aken gebruik van het RET in hun regio.

De inrichting van de lokale teams is mede afhankelijk van keuzes van het lokale politieke bestuur (college van Burgemeester en Wethouders en gemeenteraad), dat elke vier jaar wijzigt. Dit heeft gevolgen voor het meerjarenbeleid op het gebied van jeugdhulp en de positie van de lokale teams hierin. Landelijke ontwikkelingen en lokale belangen kunnen dan uit elkaar liggen. De lokale context verschilt bovendien van gemeente tot gemeente. Door de Hervormingsagenda jeugd worden basisvereisten gesteld aan lokale teams. Regionaal worden kaders geboden en actielijnen uitgezet om tot een gezamenlijke regionale verandering te komen. Gemeenten blijven echter zelf verantwoordelijk voor de inrichting van de teams en de bekostiging in lijn met die basisvereisten en kaders. Het is – gezien de eigen lokale verantwoordelijkheid – een vraagstuk hoe de lokale teams in alle gemeenten een eenduidig, stabiel en stevig fundament kunnen vormen. We brengen met de 7 gemeenten en lokale teams in kaart welke gevolgen het Toekomstscenario en de Hervormingsagenda jeugd (het convenant van de VNG) voor de lokale teams hebben. We proberen in een regionale schil om de lokale teams heen zoveel mogelijk versterking te bieden, denk daarbij aan het Regionaal Expertise Team (RET: opgave 3, actielijn 1) of het Regionaal Expertise Project complexe Scheidingen (REPS: opgave 5, actielijn 1). Vast staat dat we regionaal en lokaal samen moet werken zodat de versteviging van lokale teams gerealiseerd wordt. Ook weten we dat hiervoor tijd en commitment nodig zijn.

We hebben enkele hoofdthema's in kaart gebracht die we de aankomende jaren regionaal en/of lokaal aanpakken:

1. Versterken integrale basishulp vanuit de lokale toegang. Hierbij hebben we aandacht voor een professionele standaard, een lerende structuur en (bij)scholingsplan, (leren) werken met de uitgangspunten van de verklarende analyse en een gezinsplan.
2. Sterke verbinding met nabije expertise en specialisme (wijk ggz/ wijk GGD). Hiervoor zijn een nauwe samenwerking en duidelijke sociale kaart nodig.
3. Sterke verbinding met sociale basis. Hiervoor is een duidelijk overzicht van de algemene sociale voorzieningen nodig en korte lijnen en goede samenwerking met kind- en jongerenwerkers.
4. Inzet van een coördinator complexe domein overstijgende multi-problematiek. Hiervoor worden de lokale en regionale mogelijkheden onderzocht.
5. Sterke verbinding met relevante partners zoals scholen, (praktijkondersteuners) huisartsen en de veiligheidsketen.
6. Werken met ervaringsdeskundigen en steunfiguren.
7. Onderzoeken gevolgen van de door het Rijk beoogde beperking van de reikwijdte van de jeugdhulpplicht.

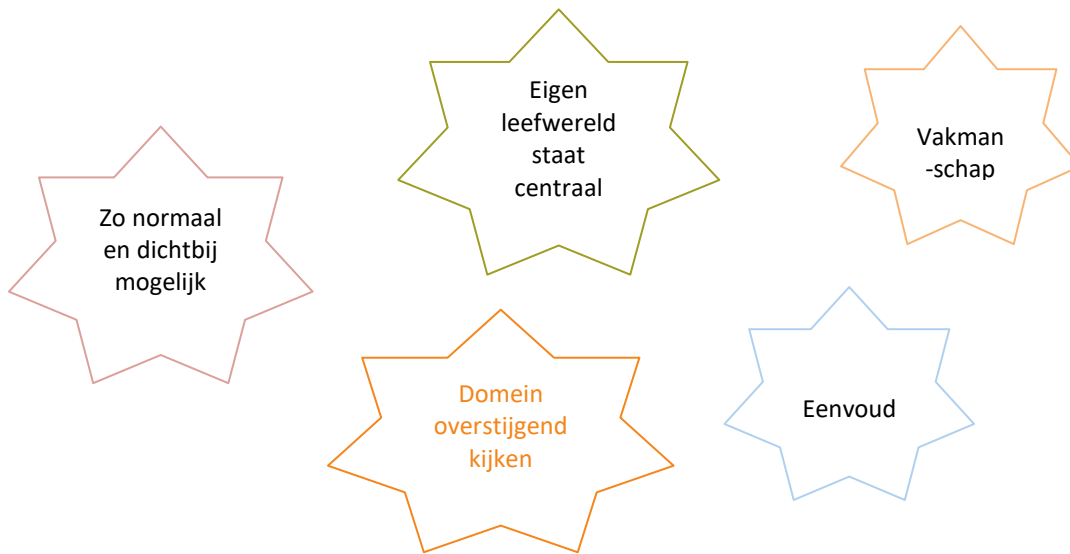
Waar we als gemeenten rekening mee moeten houden is dat de uitwerking van deze hoofdthema's en de realisatie daarvan een forse opgave is. Dit gaat mogelijk meer specifieke personele inzet vragen (regionaal en lokaal) en financiële middelen (regionaal en lokaal). Dit zal in kaart gebracht gaan worden, met inachtneming van het ingroeipad van de landelijke Hervormingsagenda Jeugd en het Convenant sterke lokale teams van de VNG.



## Bijlage 2 – Doelenboom Regioprogramma Jeugd

### Ambitie

In het Rijk van Nijmegen versterken we kinderen en gezinnen zodat inzet van jeugdzorg minder vaak noodzakelijk is.



### Doelen

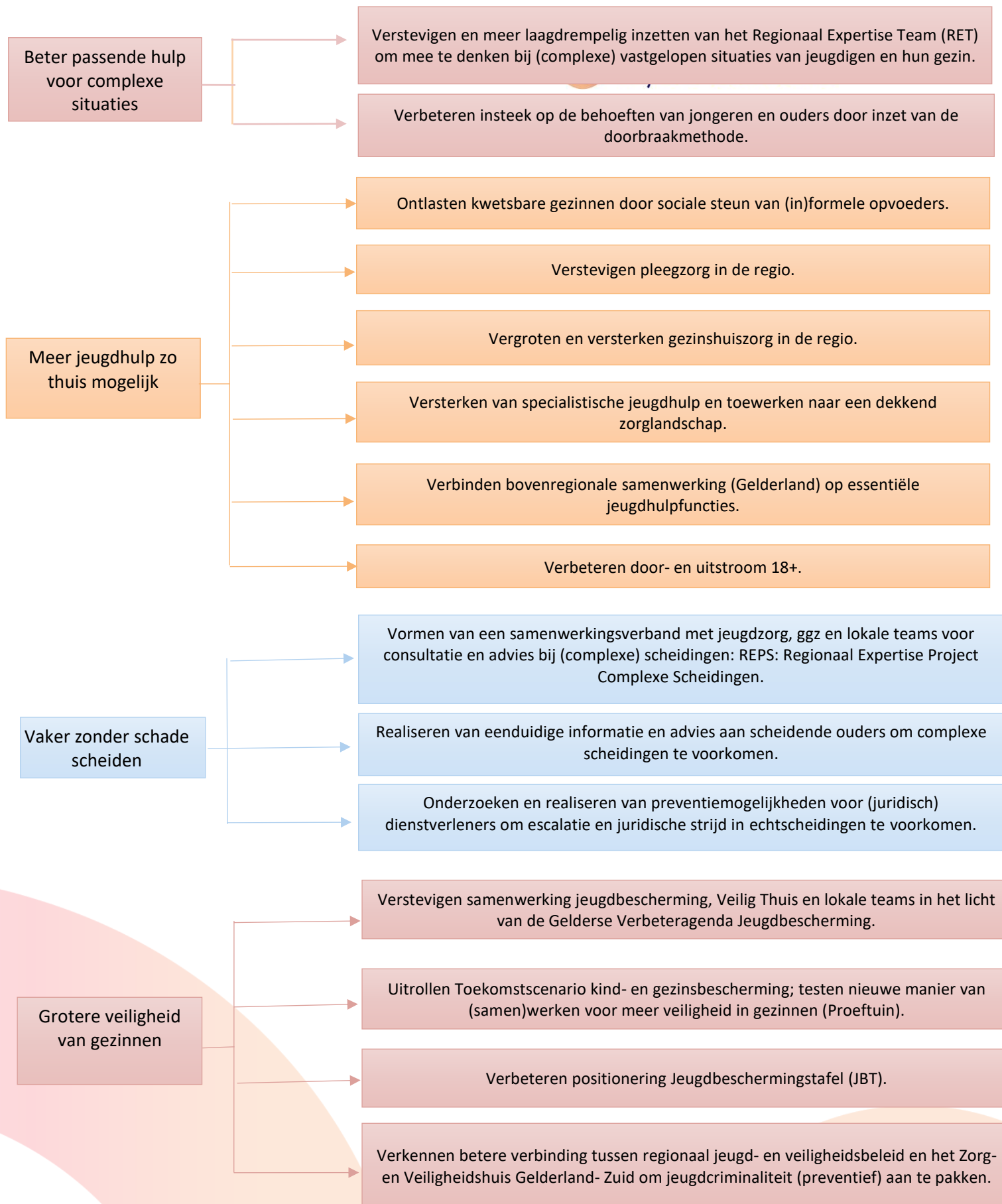
### Acties

#### Inclusiever onderwijs

- Opstellen ontwikkelagenda voor het onderwijs zodat scholen een stevige basis worden met aansluiting van jeugdhulp.
- Versterken zorgteams op school. Verbinden onderwijs, jeugdhulp en lokale teams. Borging en doorontwikkeling regionale aanpak Jongeren naar school of werk.
- Organiseren van een passend en dekkend aanbod voor dyslexie en onderzoeken inzet preventie.
- Realiseren van een kwalitatief, voordelig en dekkend aanbod dagbehandeling/dagbesteding in aansluiting op de beweging naar een stevige basis.
- Implementeren STORM -aanpak depressiviteit onder jongeren in het voortgezet onderwijs.

#### Grotere mentale veerkracht

- Inzetten ondersteuning jeugdigen vanuit het gewone leven, met voorzieningen en mensen in de eigen omgeving.
- Vergroten integrale hulp in de wijk: betere verbinding tussen jeugd-ggz en andere (jeugdhulp) aanbieders met lokale teams, onderwijs, welzijn en (ondersteuners) huisartsen.
- Realiseren van een passender, voordeliger en dekkend aanbod begeleiding en respijt-zorg (oppas, weekendopvang, logeren).
- Verbeteren crisisketen: goede triage bij crises, doorstroom na opname, afstemming/regie met lokale teams, spoedeisende zorg, crisisdienst, jeugd-ggz en volwassen-ggz.



## Bijlage 3 – Afkortingen en begrippenlijst

|                      |   |
|----------------------|---|
| <b>24/7</b>          | 24 uur per dag en 7 dagen per week  |
| <b>AMvB</b>          | Algemene Maatregel van Bestuur  |
| <b>Bibob</b>         | Wet Bibob is de 'Wet bevordering integriteitsbeoordelingen door het openbaar bestuur'   |
| <b>Big 5</b>         | Vertaalt: de grote vijf. We doelen hierbij op de belangrijke leefgebieden: support, wonen, school en werk, inkomen en (mentaal) welzijn   |
| <b>BOEG</b>          | Bovenregionaal Expertisenetwerk Jeugdhulp in Gelderland   |
| <b>BSO(+)</b>        | Buitenschoolse opvang, de + staat voor specialistische buitenschoolse opvang  |
| <b>BZK</b>           | Ministerie van Binnenlandse Zaken en Koninkrijksrelaties  |
| <b>DU VO</b>         | Decentralisatie Uitkering Vrouwenopvang, bedoeld voor het aanpakken van alle vormen van geweld in afhankelijkheidsrelaties  |
| <b>G7</b>            | De G7 is een samenwerking van de zeven jeugdregio's in Gelderland om de meest specialistische jeugdhulp te borgen   |
| <b>GALA</b>          | Gezond en Actief Leven Akkoord. Is een akkoord van VNG + GGD/GHOR en Ministerie van VWS over gezondheid en welbevinden.   |
| <b>GEM</b>           | De GEM-gedachte is dat verschillende vormen van zorg veel meer kunnen samenwerken met en leren van elkaar in een Ecosysteem Mentale Gezondheid  |
| <b>Gezin</b>         | Elk leefverband van één of meer volwassenen die verantwoordelijkheid dragen voor de verzorging en opvoeding van één of meer kinderen  |
| <b>GGD/GHOR</b>      | GGD: Gemeentelijke of Gemeenschappelijke Gezondheidsdienst. GHOR staat voor geneeskundige hulpverleningsorganisatie in de regio   |
| <b>GGZ</b>           | Geestelijke gezondheidszorg   |
| <b>GI</b>            | Gecertificeerde Instelling  |
| <b>GVJB</b>          | Gelderse Verbeteragenda Jeugdbescherming  |
| <b>Het Rijk</b>      | Als we het over het centraal bestuur hebben, gebruiken we daarvoor de termen het Rijk of de Rijksoverheid.  |
| <b>HGKM</b>          | (Project) Huiselijk Geweld en Kinder mishandeling   |
| <b>HOI</b>           | Herstel Ondersteunende Intake   |
| <b>IAG</b>           | Intensieve Ambulante Gezinsbehandeling is een speciale vorm van hulpverlening die niet wordt gedaan vóór een gezin, maar mét een gezin.   |
| <b>IGJ</b>           | Inspectie Gezondheidszorg en Jeugd  |
| <b>IPW</b>           | Instituut voor Publieke Waarden doet actieonderzoek, zet publieke ondernemingen op en ontwikkelt kennis, o.a. de Doorbraakaanpak  |
| <b>J&amp;V</b>       | Ministerie van Justitie & Veiligheid  |
| <b>J42</b>           | Nederland is opgedeeld in 42 Jeugdhulp regio's, het samenwerkingsverband heet J42   |
| <b>JBT</b>           | Jeugdbeschermingstafel  |
| <b>Jeugd</b>         | Doelgroep vallende binnen de (verlengde)jeugdwet. Verzamelnaam voor kinderen en jongeren samen.   |
| <b>Jeugdhulp</b>     | Jeugdhulp is hulp bij psychische hulpvragen, een verstandelijke beperking en/of opvoedproblemen en is bedoeld voor kinderen en jongeren tot 18 jaar, soms tot 23 jaar.  |
| <b>Jeugdwet</b>      | In deze wet is bijna alle zorg en ondersteuning geregeld voor kinderen en jongeren onder de 18 jaar. Soms is voor jeugd ook zorg vanuit de Zorgverzekeringswet, de Wet langdurige zorg of de Wmo aan de orde. |
| <b>Jeugdzorg</b>     | Onder Jeugdzorg verstaan we de jeugdbeschermingsmaatregelen die de Kinderrechter kan uitspreken.  |
| <b>JeugdzorgPlus</b> | Jeugdhulp bedoeld voor jongeren tot 18 jaar, met gedragsproblemen die zo erg zijn dat de jongere een gevaar is voor zichzelf, of voor anderen. Het is een vorm van gesloten                                   |

|                               |   |
|-------------------------------|---|
|                               | jeugdhulp die wordt geboden aan kinderen en jongeren die niet bereikbaar zijn voor lichtere vormen van hulpverlening.   |
| <b>JIM</b>                    | 'Jouw Ingebrachte Mentor' is iemand die een jeugdige kiest uit zijn eigen omgeving om hen te ondersteunen bijvoorbeeld in gesprekken met hulpverleners en instanties.   |
| <b>Jongere</b>                | Kinderen vanaf 12 jaar  |
| <b>Kind</b>                   | Kinderen tot 12 jaar  |
| <b>MBO</b>                    | Middelbaar Beroeps onderwijs  |
| <b>NJI</b>                    | Nederlands Jeugd instituut  |
| <b>NvO</b>                    | Norm voor Opdrachtgeverschap  |
| <b>NVP</b>                    | Nederlandse Vereniging Pleeggezinnen  |
| <b>OPH</b>                    | Overleg Passende Hulp. Oude naam, nu het Regionaal Expert Team (RET)  |
| <b>PO</b>                     | Primair Onderwijs   |
| <b>POH</b>                    | Praktijkondersteuner huisarts   |
| <b>Professionals</b>          | We bedoelen hiermee een jeugd- en gezinsprofessional.   |
| <b>Regio</b>                  | Jeugdhulpregio Rijk van Nijmegen  |
| <b>REPS</b>                   | Regionaal Expertise Project complexe Scheidingen  |
| <b>Residentiële jeugdhulp</b> | In de residentiële jeugdhulp leven kinderen en jongeren, vrijwillig of gedwongen, dag en nacht buiten hun eigen gezin. Zij verblijven in leefgroepen en worden begeleid door pedagogisch medewerkers. Vormen van residentiële hulp: kamertraining, leefgroepen gericht op opvoeden en opgroeien, behandelgroepen voor specifieke problemen, crisisopvang en gesloten jeugdhulp. |
| <b>RET</b>                    | Het Regionaal Expert Team.  |
| <b>ROB</b>                    | Regionaal ondersteuningsbureau is een samenwerkingsverband van zeven gemeenten die de inkoop en het contractmanagement regelt   |
| <b>RvdK</b>                   | Raad voor de Kinderbescherming  |
| <b>SOH/SOJ</b>                | Specialistische ondersteuner huisarts/ specialistische ondersteuner jeugd   |
| <b>STORM</b>                  | Strong Teens and Resilient Minds: preventieve aanpak die tot doel heeft een depressie of suicide bij jongeren vóór te zijn.   |
| <b>TWES</b>                   | Tussen Wal en Schipoverleg  |
| <b>VNG</b>                    | Vereniging van Nederlandse gemeenten  |
| <b>VO</b>                     | Voortgezet Onderwijs  |
| <b>VSO</b>                    | Voorgezet Speciaal Onderwijs  |
| <b>VSV</b>                    | Vroegtijdig School Verlaten   |
| <b>VVE</b>                    | Voorschoolse en Vroegschoolse Educatie  |
| <b>VWS</b>                    | Ministerie van Volksgezondheid, Welzijn en Sport  |
| <b>WMO</b>                    | De gemeente geeft ondersteuning thuis via de Wet maatschappelijke ondersteuning (Wmo). Officieel heet deze wet Wmo 2015.  |
| <b>ZBO</b>                    | Zorg binnen onderwijs   |